

ing. Gianpaolo Cocco

via G. Carducci, 16

34072 Gradisca d'Isonzo (Gorizia)

C.F. CCCGPL72R02E098T

mobile 333.3969759

e-mail: studio@ingcocco.com

www.buildingsolutions.fvg.it



REGIONE AUTONOMA FRIULI - VENEZIA GIULIA

PROVINCIA DI TRIESTE

COMUNE DI DUINO - AURISINA

**Progetto PNRR M2C1.1.I1.1
Linea A "Isole ecologiche interrate
nel Comune di Duino Aurisina (TS)"
CUP: H41E20000370002**

- PROGETTO ESECUTIVO -

scala:

-

**piano di sicurezza e coordinamento
allegati**

tavola:

data:

gennaio 2025

-

il progettista e d.ll.

ing. Gianpaolo Cocco

tipologia
docum.

fase

numero
progress.

DT

E

10

revisione: -

commessa: 24E24

ANALISI E VALUTAZIONE DEI RISCHI

La valutazione dei rischi è stata effettuata ai sensi della normativa italiana vigente:

- **D.Lgs. 9 aprile 2008, n. 81**, "Attuazione dell'art. 1 della legge 3 agosto 2007, n. 123, in materia di tutela della salute e della sicurezza nei luoghi di lavoro".

Testo coordinato con:

- **D.L. 3 giugno 2008, n. 97**, convertito con modificazioni dalla **L. 2 agosto 2008, n. 129**;
- **D.L. 25 giugno 2008, n. 112**, convertito con modificazioni dalla **L. 6 agosto 2008, n. 133**;
- **D.L. 30 dicembre 2008, n. 207**, convertito con modificazioni dalla **L. 27 febbraio 2009, n. 14**;
- **L. 18 giugno 2009, n. 69**;
- **L. 7 luglio 2009, n. 88**;
- **D.Lgs. 3 agosto 2009, n. 106**;
- **D.L. 30 dicembre 2009, n. 194**, convertito con modificazioni dalla **L. 26 febbraio 2010, n. 25**;
- **D.L. 31 maggio 2010, n. 78**, convertito con modificazioni dalla **L. 30 luglio 2010, n. 122**;
- **L. 4 giugno 2010, n. 96**;
- **L. 13 agosto 2010, n. 136**;
- **Sentenza della Corte costituzionale 2 novembre 2010, n. 310**;
- **D.L. 29 dicembre 2010, n. 225**, convertito con modificazioni dalla **L. 26 febbraio 2011, n. 10**;
- **D.L. 12 maggio 2012, n. 57**, convertito con modificazioni dalla **L. 12 luglio 2012, n. 101**;
- **L. 1 ottobre 2012, n. 177**;
- **L. 24 dicembre 2012, n. 228**;
- **D.Lgs. 13 marzo 2013, n. 32**;
- **D.P.R. 28 marzo 2013, n. 44**;
- **D.L. 21 giugno 2013, n. 69**, convertito con modificazioni dalla **L. 9 agosto 2013, n. 98**;
- **D.L. 28 giugno 2013, n. 76**, convertito con modificazioni dalla **L. 9 agosto 2013, n. 99**;
- **D.L. 14 agosto 2013, n. 93**, convertito con modificazioni dalla **L. 15 ottobre 2013, n. 119**;
- **D.L. 31 agosto 2013, n. 101**, convertito con modificazioni dalla **L. 30 ottobre 2013, n. 125**;
- **D.L. 23 dicembre 2013, n. 145**, convertito con modificazioni dalla **L. 21 febbraio 2014, n. 9**;
- **D.Lgs. 19 febbraio 2014, n. 19**;

- **D.Lgs. 15 giugno 2015, n. 81;**
- **L. 29 luglio 2015, n. 115;**
- **D.Lgs. 14 settembre 2015, n. 151;**
- **D.L. 30 dicembre 2015, n. 210** convertito con modificazioni dalla **L. 25 febbraio 2016, n. 21;**
- **D.Lgs. 15 febbraio 2016, n. 39;**
- **D.Lgs. 1 agosto 2016, n. 159;**
- **D.L. 30 dicembre 2016, n. 244** convertito con modificazioni dalla **L. 27 febbraio 2017, n. 19;**
- **D.L. 4 ottobre 2018, n. 113** convertito con modificazioni dalla **L. 1 dicembre 2018, n. 132;**
- **D.Lgs. 19 febbraio 2019, n. 17;**
- **D.L. 02 maggio 2020;**
- **D.Lgs. 1 giugno 2020, n. 44;**
- **D.Lgs. 31 luglio 2020, n. 101;**
- **D.L. 7 ottobre 2020, n. 125** convertito con modificazioni dalla **L. 27 novembre 2020, n. 159;**
- **D.L. 28 ottobre 2020, n. 137** convertito con modificazioni dalla **L. 18 dicembre 2020, n. 176;**
- **D.L. 11 febbraio 2021;**
- **D.L. 20 dicembre 2021.**

Individuazione del criterio generale seguito per la valutazione dei rischi

La valutazione del rischio [R], necessaria per definire le priorità degli interventi di miglioramento della sicurezza aziendale, è stata effettuata tenendo conto dell'entità del danno [E] (funzione delle conseguenze sulle persone in base ad eventuali conoscenze statistiche o in base al registro degli infortuni o a previsioni ipotizzabili) e della probabilità di accadimento dello stesso [P] (funzione di valutazioni di carattere tecnico e organizzativo, quali le misure di prevenzione e protezione adottate -collettive e individuali-, e funzione dell'esperienza lavorativa degli addetti e del grado di formazione, informazione e addestramento ricevuto).

La metodologia per la valutazione "semi-quantitativa" dei rischi occupazionali generalmente utilizzata è basata sul metodo "a matrice" di seguito esposto.

La **Probabilità di accadimento [P]** è la quantificazione (stima) della probabilità che il danno, derivante da un fattore di rischio dato, effettivamente si verifichi. Essa può assumere un valore sintetico tra 1 e 4, secondo la seguente gamma di soglie di probabilità di accadimento:

Soglia	Descrizione della probabilità di accadimento	Valore
Molto probabile	1) Sono noti episodi in cui il pericolo ha causato danno, 2) Il pericolo può trasformarsi in danno con una correlazione, 3) Il verificarsi del danno non susciterebbe sorpresa.	[P4]
Probabile	1) E' noto qualche episodio in cui il pericolo ha causato danno, 2) Il pericolo può trasformarsi in danno anche se non in modo automatico, 3) Il verificarsi del danno susciterebbe scarsa sorpresa.	[P3]
Poco probabile	1) Sono noti rari episodi già verificati, 2) Il danno può verificarsi solo in circostanze particolari, 3) Il verificarsi del danno susciterebbe sorpresa.	[P2]
Improbabile	1) Non sono noti episodi già verificati, 2) Il danno si può verificare solo per una concatenazione di eventi improbabili e tra loro indipendenti, 3) Il verificarsi del danno susciterebbe incredulità.	[P1]

L'**Entità del danno [E]** è la quantificazione (stima) del potenziale danno derivante da un fattore di rischio dato. Essa può assumere un valore sintetico tra 1 e 4, secondo la seguente gamma di soglie di danno:

Soglia	Descrizione dell'entità del danno	Valore
Gravissimo	1) Infortunio con lesioni molto gravi irreversibili e invalidità totale o conseguenze letali, 2) Esposizione cronica con effetti letali o totalmente invalidanti.	[E4]
Grave	1) Infortunio o inabilità temporanea con lesioni significative irreversibili o invalidità parziale. 2) Esposizione cronica con effetti irreversibili o parzialmente invalidanti.	[E3]
Significativo	1) Infortunio o inabilità temporanea con disturbi o lesioni significative reversibili a medio termine.	[E2]

	2) Esposizione cronica con effetti reversibili.	
Lieve	1) Infortunio o inabilità temporanea con effetti rapidamente reversibili. 2) Esposizione cronica con effetti rapidamente reversibili.	[E1]

Individuato uno specifico pericolo o fattore di rischio, il valore numerico del rischio [R] è stimato quale prodotto dell'Entità del danno [E] per la Probabilità di accadimento [P] dello stesso.

$$[R] = [P] \times [E]$$

Il **Rischio [R]**, quindi, è la quantificazione (stima) del rischio. Esso può assumere un valore sintetico compreso tra 1 e 16, come si può evincere dalla matrice del rischio di seguito riportata.

Rischio [R]	Improbabile [P1]	Poco probabile [P2]	Probabile [P3]	Molto probabile [P4]
Danno lieve [E1]	Rischio basso [P1]X[E1]=1	Rischio basso [P2]X[E1]=2	Rischio moderato [P3]X[E1]=3	Rischio moderato [P4]X[E1]=4
Danno significativo [E2]	Rischio basso [P1]X[E2]=2	Rischio moderato [P2]X[E2]=4	Rischio medio [P3]X[E2]=6	Rischio rilevante [P4]X[E2]=8
Danno grave [E3]	Rischio moderato [P1]X[E3]=3	Rischio medio [P2]X[E3]=6	Rischio rilevante [P3]X[E3]=9	Rischio alto [P4]X[E3]=12
Danno gravissimo [E4]	Rischio moderato [P1]X[E4]=4	Rischio rilevante [P2]X[E4]=8	Rischio alto [P3]X[E4]=12	Rischio alto [P4]X[E4]=16

ESITO DELLA VALUTAZIONE DEI RISCHI

Sigla	Attività	Entità del Danno Probabilità
	- AREA DEL CANTIERE -	
	CARATTERISTICHE AREA DEL CANTIERE	
CA	Alberi	
RS	Caduta di materiale dall'alto o a livello	E3 * P1 = 3
RS	Investimento, ribaltamento	E3 * P1 = 3
RS	Urti, colpi, impatti, compressioni	E2 * P1 = 2
CA	Linee aeree	
RS	Elettrocuzione	E4 * P1 = 4
CA	Ordigni bellici inesplosi	
RS	Incendi, esplosioni	E1 * P1 = 1
	FATTORI ESTERNI CHE COMPORTANO RISCHI PER IL CANTIERE	
FE	Strade	
RS	Investimento	E4 * P1 = 4
	RISCHI CHE LE LAVORAZIONI DI CANTIERE COMPORTANO PER L'AREA CIRCOSTANTE	
RT	Abitazioni	
RS	Rumore	E2 * P1 = 2
RS	Polveri	E2 * P1 = 2
	- LAVORAZIONI E FASI -	
LF	BONIFICHE DA ORDIGNI BELLICI	
LF	Localizzazione e bonifica profonda di eventuali ordigni bellici (fase)	
LV	Addetto alla localizzazione e bonifica profonda di eventuali ordigni bellici	

Sigla	Attività	Entità del Danno Probabilità
AT	Andatoie e Passerelle	
RS	Caduta dall'alto	$E1 * P1 = 1$
RS	Caduta di materiale dall'alto o a livello	$E1 * P1 = 1$
AT	Apparato rilevatore	
RS	Incendi, esplosioni	$E4 * P1 = 4$
AT	Attrezzi manuali	
RS	Punture, tagli, abrasioni	$E1 * P1 = 1$
RS	Urti, colpi, impatti, compressioni	$E1 * P1 = 1$
AT	Scala semplice	
RS	Caduta dall'alto	$E1 * P1 = 1$
RS	Urti, colpi, impatti, compressioni	$E1 * P1 = 1$
RS	Movimentazione manuale dei carichi	$E1 * P1 = 1$
RS	Incendi, esplosioni	$E1 * P1 = 1$
RS	Seppellimento, sprofondamento	$E3 * P2 = 6$
RS	Caduta dall'alto	$E1 * P1 = 1$
MA	Trivellatrice	
RS	Caduta di materiale dall'alto o a livello	$E3 * P2 = 6$
RS	Cesoiamenti, stritolamenti	$E2 * P1 = 2$
RS	Elettrocuzione	$E3 * P1 = 3$
RS	Getti, schizzi	$E1 * P1 = 1$
RS	Incendi, esplosioni	$E3 * P1 = 3$
RS	Investimento, ribaltamento	$E3 * P1 = 3$
RM	Rumore per "Operatore trivellatrice" [Il livello di esposizione è "Compreso tra i valori inferiori e superiori di azione: 80/85 dB(A) e 135/137 dB(C)".]	$E2 * P2 = 4$
RS	Scivolamenti, cadute a livello	$E1 * P1 = 1$
RS	Urti, colpi, impatti, compressioni	$E2 * P2 = 4$

Sigla	Attività	Entità del Danno Probabilità
VB	Vibrazioni per "Operatore trivellatrice" [HAV "Non presente", WBV "Compreso tra 0,5 e 1 m/s ² "]	E2 * P3 = 6
LF	Localizzazione e bonifica superficiale di eventuali ordigni bellici (fase)	
LV	Addetto alla localizzazione e bonifica superficiale di eventuali ordigni bellici	
AT	Andatoie e Passerelle	
RS	Caduta dall'alto	E1 * P1 = 1
RS	Caduta di materiale dall'alto o a livello	E1 * P1 = 1
AT	Apparato rilevatore	
RS	Incendi, esplosioni	E4 * P1 = 4
AT	Attrezzi manuali	
RS	Punture, tagli, abrasioni	E1 * P1 = 1
RS	Urti, colpi, impatti, compressioni	E1 * P1 = 1
AT	Scala semplice	
RS	Caduta dall'alto	E1 * P1 = 1
RS	Urti, colpi, impatti, compressioni	E1 * P1 = 1
RS	Movimentazione manuale dei carichi	E1 * P1 = 1
RS	Incendi, esplosioni	E1 * P1 = 1
LF	Apprestamenti del cantiere	
LF	Allestimento di depositi, zone per lo stoccaggio dei materiali e per gli impianti fissi (fase)	
LV	Addetto all'allestimento di depositi, zone per lo stoccaggio dei materiali e per gli impianti fissi	
AT	Attrezzi manuali	
RS	Punture, tagli, abrasioni	E1 * P1 = 1
RS	Urti, colpi, impatti, compressioni	E1 * P1 = 1
AT	Scala semplice	
RS	Caduta dall'alto	E1 * P1 = 1

Sigla	Attività	Entità del Danno Probabilità
RS	Urti, colpi, impatti, compressioni	$E1 * P1 = 1$
RS	Movimentazione manuale dei carichi	$E1 * P1 = 1$
AT	Sega circolare	
RS	Elettrocuzione	$E1 * P1 = 1$
RS	Inalazione polveri, fibre	$E1 * P1 = 1$
RS	Punture, tagli, abrasioni	$E1 * P1 = 1$
RS	Rumore	$E1 * P1 = 1$
RS	Scivolamenti, cadute a livello	$E1 * P1 = 1$
RS	Urti, colpi, impatti, compressioni	$E1 * P1 = 1$
AT	Smerigliatrice angolare (flessibile)	
RS	Elettrocuzione	$E1 * P1 = 1$
RS	Inalazione polveri, fibre	$E1 * P1 = 1$
RS	Punture, tagli, abrasioni	$E1 * P1 = 1$
RS	Rumore	$E1 * P1 = 1$
RS	Vibrazioni	$E1 * P1 = 1$
AT	Trapano elettrico	
RS	Elettrocuzione	$E1 * P1 = 1$
RS	Inalazione polveri, fibre	$E1 * P1 = 1$
RS	Punture, tagli, abrasioni	$E1 * P1 = 1$
RS	Rumore	$E1 * P1 = 1$
RS	Vibrazioni	$E1 * P1 = 1$
RS	Caduta di materiale dall'alto o a livello	$E3 * P2 = 6$
MA	Autocarro con gru	
RS	Cesoiamenti, stritolamenti	$E2 * P1 = 2$
RS	Elettrocuzione	$E4 * P1 = 4$

Sigla	Attività	Entità del Danno Probabilità
RS	Getti, schizzi	E1 * P1 = 1
RS	Incendi, esplosioni	E3 * P1 = 3
RS	Investimento, ribaltamento	E3 * P1 = 3
RS	Punture, tagli, abrasioni	E1 * P1 = 1
RM	Rumore per "Operatore autocarro" [Il livello di esposizione è "Minore dei valori inferiori di azione: 80 dB(A) e 135 dB(C)".]	E1 * P1 = 1
RS	Urti, colpi, impatti, compressioni	E2 * P1 = 2
VB	Vibrazioni per "Operatore autocarro" [HAV "Non presente", WBV "Inferiore a 0,5 m/s ² "]	E2 * P1 = 2
LF	Allestimento di servizi igienico-assistenziali del cantiere (fase)	
LV	Addetto all'allestimento di servizi igienico-assistenziali del cantiere	
AT	Attrezzi manuali	
RS	Punture, tagli, abrasioni	E1 * P1 = 1
RS	Urti, colpi, impatti, compressioni	E1 * P1 = 1
AT	Scala semplice	
RS	Caduta dall'alto	E1 * P1 = 1
RS	Urti, colpi, impatti, compressioni	E1 * P1 = 1
RS	Movimentazione manuale dei carichi	E1 * P1 = 1
AT	Sega circolare	
RS	Elettrocuzione	E1 * P1 = 1
RS	Inalazione polveri, fibre	E1 * P1 = 1
RS	Punture, tagli, abrasioni	E1 * P1 = 1
RS	Rumore	E1 * P1 = 1
RS	Scivolamenti, cadute a livello	E1 * P1 = 1
RS	Urti, colpi, impatti, compressioni	E1 * P1 = 1
AT	Smerigliatrice angolare (flessibile)	

Sigla	Attività	Entità del Danno Probabilità
RS	Elettrocuzione	$E1 * P1 = 1$
RS	Inalazione polveri, fibre	$E1 * P1 = 1$
RS	Punture, tagli, abrasioni	$E1 * P1 = 1$
RS	Rumore	$E1 * P1 = 1$
RS	Vibrazioni	$E1 * P1 = 1$
AT	Trapano elettrico	
RS	Elettrocuzione	$E1 * P1 = 1$
RS	Inalazione polveri, fibre	$E1 * P1 = 1$
RS	Punture, tagli, abrasioni	$E1 * P1 = 1$
RS	Rumore	$E1 * P1 = 1$
RS	Vibrazioni	$E1 * P1 = 1$
RS	Caduta di materiale dall'alto o a livello	$E3 * P2 = 6$
MA	Autocarro con gru	
RS	Cesoiamenti, stritolamenti	$E2 * P1 = 2$
RS	Elettrocuzione	$E4 * P1 = 4$
RS	Getti, schizzi	$E1 * P1 = 1$
RS	Incendi, esplosioni	$E3 * P1 = 3$
RS	Investimento, ribaltamento	$E3 * P1 = 3$
RS	Punture, tagli, abrasioni	$E1 * P1 = 1$
RM	Rumore per "Operatore autocarro" [Il livello di esposizione è "Minore dei valori inferiori di azione: 80 dB(A) e 135 dB(C)".]	$E1 * P1 = 1$
RS	Urti, colpi, impatti, compressioni	$E2 * P1 = 2$
VB	Vibrazioni per "Operatore autocarro" [HAV "Non presente", WBV "Inferiore a 0,5 m/s ² "]	$E2 * P1 = 2$
LF	Impianti di servizio del cantiere	
LF	Realizzazione di impianto di messa a terra del cantiere (fase)	

Sigla	Attività	Entità del Danno Probabilità
LV	Addetto alla realizzazione di impianto di messa a terra del cantiere	
AT	Attrezzi manuali	
RS	Punture, tagli, abrasioni	$E1 * P1 = 1$
RS	Urti, colpi, impatti, compressioni	$E1 * P1 = 1$
AT	Avvitatore elettrico	
RS	Elettrocuzione	$E1 * P1 = 1$
RS	Urti, colpi, impatti, compressioni	$E1 * P1 = 1$
AT	Scala semplice	
RS	Caduta dall'alto	$E1 * P1 = 1$
RS	Urti, colpi, impatti, compressioni	$E1 * P1 = 1$
RS	Movimentazione manuale dei carichi	$E1 * P1 = 1$
AT	Scala doppia	
RS	Caduta dall'alto	$E1 * P1 = 1$
RS	Cesoamenti, stritolamenti	$E1 * P1 = 1$
RS	Urti, colpi, impatti, compressioni	$E1 * P1 = 1$
RS	Movimentazione manuale dei carichi	$E1 * P1 = 1$
RS	Elettrocuzione	$E3 * P3 = 9$
LF	Realizzazione di impianto elettrico del cantiere (fase)	
LV	Addetto alla realizzazione di impianto elettrico di cantiere	
AT	Attrezzi manuali	
RS	Punture, tagli, abrasioni	$E1 * P1 = 1$
RS	Urti, colpi, impatti, compressioni	$E1 * P1 = 1$
AT	Ponteggio mobile o trabattello	
RS	Caduta dall'alto	$E1 * P1 = 1$
RS	Caduta di materiale dall'alto o a livello	$E1 * P1 = 1$

Sigla	Attività	Entità del Danno Probabilità
RS	Urti, colpi, impatti, compressioni	$E1 * P1 = 1$
AT	Scala doppia	
RS	Caduta dall'alto	$E1 * P1 = 1$
RS	Cesoamenti, stritolamenti	$E1 * P1 = 1$
RS	Urti, colpi, impatti, compressioni	$E1 * P1 = 1$
RS	Movimentazione manuale dei carichi	$E1 * P1 = 1$
AT	Scala semplice	
RS	Caduta dall'alto	$E1 * P1 = 1$
RS	Urti, colpi, impatti, compressioni	$E1 * P1 = 1$
RS	Movimentazione manuale dei carichi	$E1 * P1 = 1$
AT	Trapano elettrico	
RS	Elettrocuzione	$E1 * P1 = 1$
RS	Inalazione polveri, fibre	$E1 * P1 = 1$
RS	Punture, tagli, abrasioni	$E1 * P1 = 1$
RS	Rumore	$E1 * P1 = 1$
RS	Vibrazioni	$E1 * P1 = 1$
RS	Elettrocuzione	$E3 * P3 = 9$
LF	Realizzazione di impianto idrico del cantiere (fase)	
LV	Addetto alla realizzazione di impianto idrico del cantiere	
AT	Attrezzi manuali	
RS	Punture, tagli, abrasioni	$E1 * P1 = 1$
RS	Urti, colpi, impatti, compressioni	$E1 * P1 = 1$
AT	Cannello per saldatura ossiacetilenica	
RS	Inalazione fumi, gas, vapori	$E1 * P1 = 1$
RS	Incendi, esplosioni	$E1 * P1 = 1$

Sigla	Attività	Entità del Danno Probabilità
RS	Radiazioni non ionizzanti	$E1 * P1 = 1$
RS	Rumore	$E1 * P1 = 1$
RS	Urti, colpi, impatti, compressioni	$E1 * P1 = 1$
AT	Scala doppia	
RS	Caduta dall'alto	$E1 * P1 = 1$
RS	Cesoiamenti, stritolamenti	$E1 * P1 = 1$
RS	Urti, colpi, impatti, compressioni	$E1 * P1 = 1$
RS	Movimentazione manuale dei carichi	$E1 * P1 = 1$
AT	Scala semplice	
RS	Caduta dall'alto	$E1 * P1 = 1$
RS	Urti, colpi, impatti, compressioni	$E1 * P1 = 1$
RS	Movimentazione manuale dei carichi	$E1 * P1 = 1$
AT	Trapano elettrico	
RS	Elettrocuzione	$E1 * P1 = 1$
RS	Inalazione polveri, fibre	$E1 * P1 = 1$
RS	Punture, tagli, abrasioni	$E1 * P1 = 1$
RS	Rumore	$E1 * P1 = 1$
RS	Vibrazioni	$E1 * P1 = 1$
ROA	R.O.A. per "Saldatura a gas (acetilene)" [Rischio alto per la salute.]	$E4 * P4 = 16$
LF	Preparazione delle aree di cantiere	
LF	Scavo di pulizia generale dell'area del cantiere (fase)	
LV	Addetto allo scavo di pulizia generale dell'area di cantiere	
AT	Attrezzi manuali	
RS	Punture, tagli, abrasioni	$E1 * P1 = 1$
RS	Urti, colpi, impatti, compressioni	$E1 * P1 = 1$

Sigla	Attività	Entità del Danno Probabilità
RS	Investimento, ribaltamento	$E4 * P3 = 12$
MC1	M.M.C. (sollevamento e trasporto) [Le azioni di sollevamento e trasporto non comportano alcun rischio per la maggior parte della popolazione.]	$E1 * P1 = 1$
MA	Autocarro	
RS	Cesoiamenti, stritolamenti	$E2 * P1 = 2$
RS	Getti, schizzi	$E2 * P1 = 2$
RS	Inalazione polveri, fibre	$E1 * P1 = 1$
RM	Rumore per "Operatore autocarro" [Il livello di esposizione è "Minore dei valori inferiori di azione: 80 dB(A) e 135 dB(C)".]	$E1 * P1 = 1$
RS	Incendi, esplosioni	$E3 * P1 = 3$
RS	Investimento, ribaltamento	$E3 * P1 = 3$
RS	Urti, colpi, impatti, compressioni	$E2 * P1 = 2$
VB	Vibrazioni per "Operatore autocarro" [HAV "Non presente", WBV "Inferiore a 0,5 m/s ² "]	$E2 * P1 = 2$
MA	Pala meccanica	
RS	Cesoiamenti, stritolamenti	$E2 * P1 = 2$
RS	Inalazione polveri, fibre	$E1 * P1 = 1$
RS	Incendi, esplosioni	$E3 * P1 = 3$
RS	Investimento, ribaltamento	$E3 * P1 = 3$
RM	Rumore per "Operatore pala meccanica" [Il livello di esposizione è "Minore dei valori inferiori di azione: 80 dB(A) e 135 dB(C)".]	$E1 * P1 = 1$
RS	Scivolamenti, cadute a livello	$E1 * P1 = 1$
VB	Vibrazioni per "Operatore pala meccanica" [HAV "Non presente", WBV "Compreso tra 0,5 e 1 m/s ² "]	$E2 * P3 = 6$
LF	Taglio di arbusti e vegetazione in genere (fase)	
LV	Addetto al taglio di arbusti e vegetazione in genere	
AT	Attrezzi manuali	

Sigla	Attività	Entità del Danno Probabilità
RS	Punture, tagli, abrasioni	E1 * P1 = 1
RS	Urti, colpi, impatti, compressioni	E1 * P1 = 1
AT	Decespugliatore a motore	
RS	Getti, schizzi	E1 * P1 = 1
RS	Inalazione polveri, fibre	E1 * P1 = 1
RS	Incendi, esplosioni	E1 * P1 = 1
RS	Punture, tagli, abrasioni	E1 * P1 = 1
RS	Rumore	E1 * P1 = 1
RS	Vibrazioni	E1 * P1 = 1
RM	Rumore per "Addetto decespugliatore a motore" [Il livello di esposizione è "Maggiore dei valori superiori di azione: 85 dB(A) e 137 dB(C)".]	E3 * P3 = 9
VB	Vibrazioni per "Addetto decespugliatore a motore" [HAV "Compreso tra 2,5 e 5,0 m/s²", WBV "Non presente"]	E3 * P3 = 9
LF	Realizzazione della recinzione e degli accessi al cantiere (fase)	
LV	Addetto alla realizzazione della recinzione e degli accessi al cantiere	
AT	Attrezzi manuali	
RS	Punture, tagli, abrasioni	E1 * P1 = 1
RS	Urti, colpi, impatti, compressioni	E1 * P1 = 1
AT	Scala semplice	
RS	Caduta dall'alto	E1 * P1 = 1
RS	Urti, colpi, impatti, compressioni	E1 * P1 = 1
RS	Movimentazione manuale dei carichi	E1 * P1 = 1
AT	Sega circolare	
RS	Elettrocuzione	E1 * P1 = 1
RS	Inalazione polveri, fibre	E1 * P1 = 1
RS	Punture, tagli, abrasioni	E1 * P1 = 1

Sigla	Attività	Entità del Danno Probabilità
RS	Rumore	$E1 * P1 = 1$
RS	Scivolamenti, cadute a livello	$E1 * P1 = 1$
RS	Urti, colpi, impatti, compressioni	$E1 * P1 = 1$
AT	Smerigliatrice angolare (flessibile)	
RS	Elettrocuzione	$E1 * P1 = 1$
RS	Inalazione polveri, fibre	$E1 * P1 = 1$
RS	Punture, tagli, abrasioni	$E1 * P1 = 1$
RS	Rumore	$E1 * P1 = 1$
RS	Vibrazioni	$E1 * P1 = 1$
AT	Trapano elettrico	
RS	Elettrocuzione	$E1 * P1 = 1$
RS	Inalazione polveri, fibre	$E1 * P1 = 1$
RS	Punture, tagli, abrasioni	$E1 * P1 = 1$
RS	Rumore	$E1 * P1 = 1$
RS	Vibrazioni	$E1 * P1 = 1$
MC1	M.M.C. (sollevamento e trasporto) [Le azioni di sollevamento e trasporto non comportano alcun rischio per la maggior parte della popolazione.]	$E1 * P1 = 1$
MA	Autocarro	
RS	Cesoamenti, stritolamenti	$E2 * P1 = 2$
RS	Getti, schizzi	$E2 * P1 = 2$
RS	Inalazione polveri, fibre	$E1 * P1 = 1$
RM	Rumore per "Operatore autocarro" [Il livello di esposizione è "Minore dei valori inferiori di azione: 80 dB(A) e 135 dB(C)".]	$E1 * P1 = 1$
RS	Incendi, esplosioni	$E3 * P1 = 3$
RS	Investimento, ribaltamento	$E3 * P1 = 3$
RS	Urti, colpi, impatti, compressioni	$E2 * P1 = 2$

Sigla	Attività	Entità del Danno Probabilità
VB	Vibrazioni per "Operatore autocarro" [HAV "Non presente", WBV "Inferiore a 0,5 m/s ² "]	E2 * P1 = 2
LF	Allestimento di cantiere temporaneo su strada	
LV	Addetto all'allestimento di cantiere temporaneo su strada	
AT	Attrezzi manuali	
RS	Punture, tagli, abrasioni	E1 * P1 = 1
RS	Urti, colpi, impatti, compressioni	E1 * P1 = 1
AT	Scala semplice	
RS	Caduta dall'alto	E1 * P1 = 1
RS	Urti, colpi, impatti, compressioni	E1 * P1 = 1
RS	Movimentazione manuale dei carichi	E1 * P1 = 1
RS	Investimento, ribaltamento	E3 * P2 = 6
MA	Autocarro	
RS	Cesoamenti, stritolamenti	E2 * P1 = 2
RS	Getti, schizzi	E2 * P1 = 2
RS	Inalazione polveri, fibre	E1 * P1 = 1
RM	Rumore per "Operatore autocarro" [Il livello di esposizione è "Minore dei valori inferiori di azione: 80 dB(A) e 135 dB(C)".]	E1 * P1 = 1
RS	Incendi, esplosioni	E3 * P1 = 3
RS	Investimento, ribaltamento	E3 * P1 = 3
RS	Urti, colpi, impatti, compressioni	E2 * P1 = 2
VB	Vibrazioni per "Operatore autocarro" [HAV "Non presente", WBV "Inferiore a 0,5 m/s ² "]	E2 * P1 = 2
LF	Rimozione asfalto e scavo	
LF	Taglio di asfalto di carreggiata stradale (fase)	
LV	Addetto al taglio di asfalto di carreggiata stradale	
AT	Attrezzi manuali	

Sigla	Attività	Entità del Danno Probabilità
RS	Punture, tagli, abrasioni	$E1 * P1 = 1$
RS	Urti, colpi, impatti, compressioni	$E1 * P1 = 1$
RS	Investimento, ribaltamento	$E3 * P3 = 9$
RM	Rumore per "Operaio comune polivalente (costruzioni stradali)" [Il livello di esposizione è "Maggiore dei valori superiori di azione: 85 dB(A) e 137 dB(C)".]	$E3 * P3 = 9$
VB	Vibrazioni per "Operaio comune polivalente (costruzioni stradali)" [HAV "Compreso tra 2,5 e 5,0 m/s ² ", WBV "Non presente"]	$E3 * P3 = 9$
MA	Autocarro	
RS	Cesoiamenti, stritolamenti	$E2 * P1 = 2$
RS	Getti, schizzi	$E2 * P1 = 2$
RS	Inalazione polveri, fibre	$E1 * P1 = 1$
RM	Rumore per "Operatore autocarro" [Il livello di esposizione è "Minore dei valori inferiori di azione: 80 dB(A) e 135 dB(C)".]	$E1 * P1 = 1$
RS	Incendi, esplosioni	$E3 * P1 = 3$
RS	Investimento, ribaltamento	$E3 * P1 = 3$
RS	Urti, colpi, impatti, compressioni	$E2 * P1 = 2$
VB	Vibrazioni per "Operatore autocarro" [HAV "Non presente", WBV "Inferiore a 0,5 m/s ² "]	$E2 * P1 = 2$
MA	Pala meccanica (minipala) con tagliasfalto con fresa	
RS	Inalazione polveri, fibre	$E1 * P1 = 1$
RS	Incendi, esplosioni	$E3 * P1 = 3$
RS	Investimento, ribaltamento	$E3 * P1 = 3$
RS	Punture, tagli, abrasioni	$E1 * P1 = 1$
RM	Rumore per "Operatore pala meccanica" [Il livello di esposizione è "Minore dei valori inferiori di azione: 80 dB(A) e 135 dB(C)".]	$E1 * P1 = 1$
VB	Vibrazioni per "Operatore pala meccanica" [HAV "Non presente", WBV "Compreso tra 0,5 e 1 m/s ² "]	$E2 * P3 = 6$
LF	Scavo a sezione ristretta (fase)	

Sigla	Attività	Entità del Danno Probabilità
LV	Addetto allo scavo a sezione ristretta	
AT	Attrezzi manuali	
RS	Punture, tagli, abrasioni	$E1 * P1 = 1$
RS	Urti, colpi, impatti, compressioni	$E1 * P1 = 1$
AT	Andatoie e Passerelle	
RS	Caduta dall'alto	$E1 * P1 = 1$
RS	Caduta di materiale dall'alto o a livello	$E1 * P1 = 1$
AT	Scala semplice	
RS	Caduta dall'alto	$E1 * P1 = 1$
RS	Urti, colpi, impatti, compressioni	$E1 * P1 = 1$
RS	Movimentazione manuale dei carichi	$E1 * P1 = 1$
RS	Caduta dall'alto	$E1 * P1 = 1$
RS	Investimento, ribaltamento	$E4 * P3 = 12$
RS	Seppellimento, sprofondamento	$E3 * P2 = 6$
MA	Autocarro	
RS	Cesoiamenti, stritolamenti	$E2 * P1 = 2$
RS	Getti, schizzi	$E2 * P1 = 2$
RS	Inalazione polveri, fibre	$E1 * P1 = 1$
RM	Rumore per "Operatore autocarro" [Il livello di esposizione è "Minore dei valori inferiori di azione: 80 dB(A) e 135 dB(C)".]	$E1 * P1 = 1$
RS	Incendi, esplosioni	$E3 * P1 = 3$
RS	Investimento, ribaltamento	$E3 * P1 = 3$
RS	Urti, colpi, impatti, compressioni	$E2 * P1 = 2$
VB	Vibrazioni per "Operatore autocarro" [HAV "Non presente", WBV "Inferiore a 0,5 m/s ² "]	$E2 * P1 = 2$
MA	Escavatore	

Sigla	Attività	Entità del Danno Probabilità
RS	Cesoamenti, stritolamenti	$E2 * P1 = 2$
RS	Elettrocuzione	$E3 * P1 = 3$
RS	Inalazione polveri, fibre	$E1 * P1 = 1$
RS	Incendi, esplosioni	$E3 * P1 = 3$
RS	Investimento, ribaltamento	$E3 * P1 = 3$
RM	Rumore per "Operatore escavatore" [Il livello di esposizione è "Minore dei valori inferiori di azione: 80 dB(A) e 135 dB(C)".]	$E1 * P1 = 1$
RS	Scivolamenti, cadute a livello	$E1 * P1 = 1$
VB	Vibrazioni per "Operatore escavatore" [HAV "Non presente", WBV "Compreso tra 0,5 e 1 m/s ² "]	$E2 * P3 = 6$
MA	Pala meccanica	
RS	Cesoamenti, stritolamenti	$E2 * P1 = 2$
RS	Inalazione polveri, fibre	$E1 * P1 = 1$
RS	Incendi, esplosioni	$E3 * P1 = 3$
RS	Investimento, ribaltamento	$E3 * P1 = 3$
RM	Rumore per "Operatore pala meccanica" [Il livello di esposizione è "Minore dei valori inferiori di azione: 80 dB(A) e 135 dB(C)".]	$E1 * P1 = 1$
RS	Scivolamenti, cadute a livello	$E1 * P1 = 1$
VB	Vibrazioni per "Operatore pala meccanica" [HAV "Non presente", WBV "Compreso tra 0,5 e 1 m/s ² "]	$E2 * P3 = 6$
LF	Rimozione condutture e pozzetti	
LF	Rimozione di impianti (fase)	
LV	Addetto alla rimozione di impianti	
AT	Argano a bandiera	
RS	Caduta dall'alto	$E4 * P2 = 8$
RS	Caduta di materiale dall'alto o a livello	$E4 * P2 = 8$
RS	Elettrocuzione	$E4 * P1 = 4$

Sigla	Attività	Entità del Danno Probabilità
RS	Scivolamenti, cadute a livello	$E1 * P1 = 1$
RS	Urti, colpi, impatti, compressioni	$E2 * P1 = 2$
AT	Argano a cavalletto	
RS	Caduta dall'alto	$E4 * P2 = 8$
RS	Caduta di materiale dall'alto o a livello	$E4 * P2 = 8$
RS	Urti, colpi, impatti, compressioni	$E2 * P1 = 2$
RS	Scivolamenti, cadute a livello	$E1 * P1 = 1$
RS	Elettrocuzione	$E4 * P1 = 4$
AT	Attrezzi manuali	
RS	Punture, tagli, abrasioni	$E1 * P1 = 1$
RS	Urti, colpi, impatti, compressioni	$E1 * P1 = 1$
AT	Martello demolitore elettrico	
RS	Elettrocuzione	$E1 * P1 = 1$
RS	Inalazione polveri, fibre	$E1 * P1 = 1$
RS	Rumore	$E1 * P1 = 1$
RS	Urti, colpi, impatti, compressioni	$E1 * P1 = 1$
RS	Vibrazioni	$E1 * P1 = 1$
AT	Smerigliatrice angolare (flessibile)	
RS	Elettrocuzione	$E1 * P1 = 1$
RS	Inalazione polveri, fibre	$E1 * P1 = 1$
RS	Punture, tagli, abrasioni	$E1 * P1 = 1$
RS	Rumore	$E1 * P1 = 1$
RS	Vibrazioni	$E1 * P1 = 1$
RM	Rumore per "Operaio comune polivalente (demolizioni)" [Il livello di esposizione è "Maggiore dei valori superiori di azione: 85 dB(A) e 137 dB(C)".]	$E3 * P3 = 9$
VB	Vibrazioni per "Operaio comune polivalente (demolizioni)" [HAV "Compreso tra	$E3 * P3 = 9$

Sigla	Attività	Entità del Danno Probabilità
	2,5 e 5,0 m/s ² ", WBV "Non presente"]	
MA	Autocarro	
RS	Cesoamenti, stritolamenti	E2 * P1 = 2
RS	Getti, schizzi	E2 * P1 = 2
RS	Inalazione polveri, fibre	E1 * P1 = 1
RM	Rumore per "Operatore autocarro" [Il livello di esposizione è "Minore dei valori inferiori di azione: 80 dB(A) e 135 dB(C)".]	E1 * P1 = 1
RS	Incendi, esplosioni	E3 * P1 = 3
RS	Investimento, ribaltamento	E3 * P1 = 3
RS	Urti, colpi, impatti, compressioni	E2 * P1 = 2
VB	Vibrazioni per "Operatore autocarro" [HAV "Non presente", WBV "Inferiore a 0,5 m/s ² "]	E2 * P1 = 2
LF	Demolizione di strutture in c.a. eseguita con mezzi meccanici (fase)	
LV	Addetto alla demolizione di strutture in c.a. eseguita con mezzi meccanici	
AT	Attrezzi manuali	
RS	Punture, tagli, abrasioni	E1 * P1 = 1
RS	Urti, colpi, impatti, compressioni	E1 * P1 = 1
AT	Centralina idraulica a motore	
RS	Cesoamenti, stritolamenti	E1 * P1 = 1
RS	Inalazione fumi, gas, vapori	E1 * P1 = 1
RS	Scoppio	E1 * P1 = 1
RS	Urti, colpi, impatti, compressioni	E1 * P1 = 1
AT	Cesoie pneumatiche	
RS	Caduta dall'alto	E1 * P1 = 1
RS	Cesoamenti, stritolamenti	E1 * P1 = 1
RS	Urti, colpi, impatti, compressioni	E1 * P1 = 1

Sigla	Attività	Entità del Danno Probabilità
AT	Compressore con motore endotermico	
RS	Getti, schizzi	E1 * P1 = 1
RS	Inalazione fumi, gas, vapori	E1 * P1 = 1
RS	Incendi, esplosioni	E1 * P1 = 1
RS	Rumore	E1 * P1 = 1
AT	Martello demolitore pneumatico	
RS	Inalazione fumi, gas, vapori	E1 * P1 = 1
RS	Inalazione polveri, fibre	E1 * P1 = 1
RS	Movimentazione manuale dei carichi	E1 * P1 = 1
RS	Rumore	E1 * P1 = 1
RS	Scivolamenti, cadute a livello	E1 * P1 = 1
RS	Urti, colpi, impatti, compressioni	E1 * P1 = 1
RS	Vibrazioni	E1 * P1 = 1
AT	Smerigliatrice angolare (flessibile)	
RS	Elettrocuzione	E1 * P1 = 1
RS	Inalazione polveri, fibre	E1 * P1 = 1
RS	Punture, tagli, abrasioni	E1 * P1 = 1
RS	Rumore	E1 * P1 = 1
RS	Vibrazioni	E1 * P1 = 1
RS	Seppellimento, sprofondamento	E3 * P2 = 6
RS	Inalazione polveri, fibre	E2 * P3 = 6
MC1	M.M.C. (sollevamento e trasporto) [Le azioni di sollevamento e trasporto non comportano alcun rischio per la maggior parte della popolazione.]	E1 * P1 = 1
RM	Rumore per "Operaio comune polivalente (demolizioni)" [Il livello di esposizione è "Maggiore dei valori superiori di azione: 85 dB(A) e 137 dB(C)".]	E3 * P3 = 9
RS	Caduta dall'alto	E4 * P3 = 12

Sigla	Attività	Entità del Danno Probabilità
VB	Vibrazioni per "Operaio comune polivalente (demolizioni)" [HAV "Compreso tra 2,5 e 5,0 m/s ² ", WBV "Non presente"]	E3 * P3 = 9
MA	Autocarro	
RS	Cesoamenti, stritolamenti	E2 * P1 = 2
RS	Getti, schizzi	E2 * P1 = 2
RS	Inalazione polveri, fibre	E1 * P1 = 1
RM	Rumore per "Operatore autocarro" [Il livello di esposizione è "Minore dei valori inferiori di azione: 80 dB(A) e 135 dB(C)".]	E1 * P1 = 1
RS	Incendi, esplosioni	E3 * P1 = 3
RS	Investimento, ribaltamento	E3 * P1 = 3
RS	Urti, colpi, impatti, compressioni	E2 * P1 = 2
VB	Vibrazioni per "Operatore autocarro" [HAV "Non presente", WBV "Inferiore a 0,5 m/s ² "]	E2 * P1 = 2
MA	Dumper	
RS	Cesoamenti, stritolamenti	E2 * P1 = 2
RS	Inalazione polveri, fibre	E1 * P1 = 1
RS	Incendi, esplosioni	E3 * P1 = 3
RS	Investimento, ribaltamento	E3 * P1 = 3
RM	Rumore per "Operatore dumper" [Il livello di esposizione è "Maggiore dei valori superiori di azione: 85 dB(A) e 137 dB(C)".]	E3 * P3 = 9
VB	Vibrazioni per "Operatore dumper" [HAV "Non presente", WBV "Compreso tra 0,5 e 1 m/s ² "]	E2 * P3 = 6
MA	Pala meccanica	
RS	Cesoamenti, stritolamenti	E2 * P1 = 2
RS	Inalazione polveri, fibre	E1 * P1 = 1
RS	Incendi, esplosioni	E3 * P1 = 3
RS	Investimento, ribaltamento	E3 * P1 = 3

Sigla	Attività	Entità del Danno Probabilità
RM	Rumore per "Operatore pala meccanica" [Il livello di esposizione è "Minore dei valori inferiori di azione: 80 dB(A) e 135 dB(C)".]	$E1 * P1 = 1$
RS	Scivolamenti, cadute a livello	$E1 * P1 = 1$
VB	Vibrazioni per "Operatore pala meccanica" [HAV "Non presente", WBV "Compreso tra 0,5 e 1 m/s ² "]	$E2 * P3 = 6$
MA	Escavatore con martello demolitore	
RS	Cesoiamenti, stritolamenti	$E2 * P1 = 2$
RS	Elettrocuzione	$E3 * P1 = 3$
RS	Inalazione polveri, fibre	$E1 * P2 = 2$
RS	Incendi, esplosioni	$E3 * P1 = 3$
RS	Investimento, ribaltamento	$E3 * P1 = 3$
RM	Rumore per "Operatore escavatore con martello demolitore" [Il livello di esposizione è "Maggiore dei valori superiori di azione: 85 dB(A) e 137 dB(C)".]	$E3 * P3 = 9$
RS	Scivolamenti, cadute a livello	$E1 * P1 = 1$
VB	Vibrazioni per "Operatore escavatore con martello demolitore" [HAV "Non presente", WBV "Compreso tra 0,5 e 1 m/s ² "]	$E2 * P3 = 6$
LF	Pozzetti di ispezione e opere d'arte	
LV	Addetto alla posa di pozzetti di ispezione e opere d'arte	
AT	Attrezzi manuali	
RS	Punture, tagli, abrasioni	$E1 * P1 = 1$
RS	Urti, colpi, impatti, compressioni	$E1 * P1 = 1$
RS	Caduta di materiale dall'alto o a livello	$E3 * P2 = 6$
MC1	M.M.C. (sollevamento e trasporto) [Le azioni di sollevamento e trasporto non comportano alcun rischio per la maggior parte della popolazione.]	$E1 * P1 = 1$
RM	Rumore per "Operaio comune polivalente" [Il livello di esposizione è "Minore dei valori inferiori di azione: 80 dB(A) e 135 dB(C)".]	$E1 * P1 = 1$
MA	Autocarro con gru	
RS	Cesoiamenti, stritolamenti	$E2 * P1 = 2$

Sigla	Attività	Entità del Danno Probabilità
RS	Elettrocuzione	$E4 * P1 = 4$
RS	Getti, schizzi	$E1 * P1 = 1$
RS	Incendi, esplosioni	$E3 * P1 = 3$
RS	Investimento, ribaltamento	$E3 * P1 = 3$
RS	Punture, tagli, abrasioni	$E1 * P1 = 1$
RM	Rumore per "Operatore autocarro" [Il livello di esposizione è "Minore dei valori inferiori di azione: 80 dB(A) e 135 dB(C)".]	$E1 * P1 = 1$
RS	Urti, colpi, impatti, compressioni	$E2 * P1 = 2$
VB	Vibrazioni per "Operatore autocarro" [HAV "Non presente", WBV "Inferiore a 0,5 m/s ² "]	$E2 * P1 = 2$
LF	Posa elementi interrati	
LF	Montaggio di elementi prefabbricati (fase)	
LV	Addetto al montaggio di strutture prefabbricate in c.a.	
AT	Attrezzi manuali	
RS	Punture, tagli, abrasioni	$E1 * P1 = 1$
RS	Urti, colpi, impatti, compressioni	$E1 * P1 = 1$
AT	Smerigliatrice angolare (flessibile)	
RS	Elettrocuzione	$E1 * P1 = 1$
RS	Inalazione polveri, fibre	$E1 * P1 = 1$
RS	Punture, tagli, abrasioni	$E1 * P1 = 1$
RS	Rumore	$E1 * P1 = 1$
RS	Vibrazioni	$E1 * P1 = 1$
RS	Caduta dall'alto	$E4 * P4 = 16$
MA	Autocarro	
RS	Cesoiamenti, stritolamenti	$E2 * P1 = 2$
RS	Getti, schizzi	$E2 * P1 = 2$

Sigla	Attività	Entità del Danno Probabilità
RS	Inalazione polveri, fibre	E1 * P1 = 1
RM	Rumore per "Operatore autocarro" [Il livello di esposizione è "Minore dei valori inferiori di azione: 80 dB(A) e 135 dB(C)".]	E1 * P1 = 1
RS	Incendi, esplosioni	E3 * P1 = 3
RS	Investimento, ribaltamento	E3 * P1 = 3
RS	Urti, colpi, impatti, compressioni	E2 * P1 = 2
VB	Vibrazioni per "Operatore autocarro" [HAV "Non presente", WBV "Inferiore a 0,5 m/s ² "]	E2 * P1 = 2
MA	Autogru	
RS	Caduta di materiale dall'alto o a livello	E3 * P2 = 6
RS	Elettrocuzione	E3 * P1 = 3
RS	Getti, schizzi	E1 * P2 = 2
RS	Incendi, esplosioni	E3 * P1 = 3
RS	Investimento, ribaltamento	E3 * P1 = 3
RS	Punture, tagli, abrasioni	E1 * P1 = 1
RM	Rumore per "Operatore autogru" [Il livello di esposizione è "Minore dei valori inferiori di azione: 80 dB(A) e 135 dB(C)".]	E1 * P1 = 1
RS	Urti, colpi, impatti, compressioni	E2 * P1 = 2
VB	Vibrazioni per "Operatore autogru" [HAV "Non presente", WBV "Inferiore a 0,5 m/s ² "]	E2 * P1 = 2
LF	Ripristino sede stradale	
LF	Rinterro di scavo eseguito a macchina (fase)	
LV	Addetto al rinterro di scavo eseguito a macchina	
AT	Attrezzi manuali	
RS	Punture, tagli, abrasioni	E1 * P1 = 1
RS	Urti, colpi, impatti, compressioni	E1 * P1 = 1
AT	Andatoie e Passerelle	

Sigla	Attività	Entità del Danno Probabilità
RS	Caduta dall'alto	E1 * P1 = 1
RS	Caduta di materiale dall'alto o a livello	E1 * P1 = 1
RS	Investimento, ribaltamento	E4 * P3 = 12
MA	Dumper	
RS	Cesoiamenti, stritolamenti	E2 * P1 = 2
RS	Inalazione polveri, fibre	E1 * P1 = 1
RS	Incendi, esplosioni	E3 * P1 = 3
RS	Investimento, ribaltamento	E3 * P1 = 3
RM	Rumore per "Operatore dumper" [Il livello di esposizione è "Maggiore dei valori superiori di azione: 85 dB(A) e 137 dB(C)".]	E3 * P3 = 9
VB	Vibrazioni per "Operatore dumper" [HAV "Non presente", WBV "Compreso tra 0,5 e 1 m/s²"]	E2 * P3 = 6
MA	Pala meccanica	
RS	Cesoiamenti, stritolamenti	E2 * P1 = 2
RS	Inalazione polveri, fibre	E1 * P1 = 1
RS	Incendi, esplosioni	E3 * P1 = 3
RS	Investimento, ribaltamento	E3 * P1 = 3
RM	Rumore per "Operatore pala meccanica" [Il livello di esposizione è "Minore dei valori inferiori di azione: 80 dB(A) e 135 dB(C)".]	E1 * P1 = 1
RS	Scivolamenti, cadute a livello	E1 * P1 = 1
VB	Vibrazioni per "Operatore pala meccanica" [HAV "Non presente", WBV "Compreso tra 0,5 e 1 m/s²"]	E2 * P3 = 6
LF	Formazione di fondazione stradale (fase)	
LV	Addetto alla formazione di fondazione stradale	
AT	Attrezzi manuali	
RS	Punture, tagli, abrasioni	E1 * P1 = 1
RS	Urti, colpi, impatti, compressioni	E1 * P1 = 1

Sigla	Attività	Entità del Danno Probabilità
RS	Investimento, ribaltamento	E3 * P3 = 9
RM	Rumore per "Operaio comune polivalente (costruzioni stradali)" [Il livello di esposizione è "Minore dei valori inferiori di azione: 80 dB(A) e 135 dB(C)".]	E1 * P1 = 1
MA	Pala meccanica	
RS	Cesoiamenti, stritolamenti	E2 * P1 = 2
RS	Inalazione polveri, fibre	E1 * P1 = 1
RS	Incendi, esplosioni	E3 * P1 = 3
RS	Investimento, ribaltamento	E3 * P1 = 3
RM	Rumore per "Operatore pala meccanica" [Il livello di esposizione è "Minore dei valori inferiori di azione: 80 dB(A) e 135 dB(C)".]	E1 * P1 = 1
RS	Scivolamenti, cadute a livello	E1 * P1 = 1
VB	Vibrazioni per "Operatore pala meccanica" [HAV "Non presente", WBV "Compreso tra 0,5 e 1 m/s ² "]	E2 * P3 = 6
MA	Rullo compressore	
RS	Cesoiamenti, stritolamenti	E1 * P1 = 1
RS	Inalazione fumi, gas, vapori	E1 * P2 = 2
RS	Incendi, esplosioni	E3 * P1 = 3
RS	Investimento, ribaltamento	E3 * P1 = 3
RM	Rumore per "Operatore rullo compressore" [Il livello di esposizione è "Maggiore dei valori superiori di azione: 85 dB(A) e 137 dB(C)".]	E3 * P3 = 9
VB	Vibrazioni per "Operatore rullo compressore" [HAV "Non presente", WBV "Compreso tra 0,5 e 1 m/s ² "]	E2 * P3 = 6
LF	Formazione di manto di usura e collegamento (fase)	
LV	Addetto alla formazione di manto di usura e collegamento	
AT	Attrezzi manuali	
RS	Punture, tagli, abrasioni	E1 * P1 = 1
RS	Urti, colpi, impatti, compressioni	E1 * P1 = 1

Sigla	Attività	Entità del Danno Probabilità
RS	Investimento, ribaltamento	E3 * P3 = 9
CM	Cancerogeno e mutageno [Rischio alto per la salute.]	E4 * P4 = 16
RS	Inalazione fumi, gas, vapori	E1 * P1 = 1
MA	Finitrice	
RS	Cesoiamenti, stritolamenti	E1 * P1 = 1
RS	Getti, schizzi	E1 * P1 = 1
RS	Inalazione fumi, gas, vapori	E1 * P1 = 1
RS	Incendi, esplosioni	E1 * P1 = 1
RS	Investimento, ribaltamento	E1 * P1 = 1
RM	Rumore per "Operatore rifinitrice" [Il livello di esposizione è "Maggiore dei valori superiori di azione: 85 dB(A) e 137 dB(C)".]	E3 * P3 = 9
VB	Vibrazioni per "Operatore rifinitrice" [HAV "Non presente", WBV "Compreso tra 0,5 e 1 m/s ² "]	E2 * P3 = 6
MA	Rullo compressore	
RS	Cesoiamenti, stritolamenti	E1 * P1 = 1
RS	Inalazione fumi, gas, vapori	E1 * P2 = 2
RS	Incendi, esplosioni	E3 * P1 = 3
RS	Investimento, ribaltamento	E3 * P1 = 3
RM	Rumore per "Operatore rullo compressore" [Il livello di esposizione è "Maggiore dei valori superiori di azione: 85 dB(A) e 137 dB(C)".]	E3 * P3 = 9
VB	Vibrazioni per "Operatore rullo compressore" [HAV "Non presente", WBV "Compreso tra 0,5 e 1 m/s ² "]	E2 * P3 = 6
MA	Autocarro dumper	
RS	Getti, schizzi	E1 * P2 = 2
RS	Inalazione polveri, fibre	E1 * P1 = 1
RS	Inalazione fumi, gas, vapori	E1 * P3 = 3
RS	Incendi, esplosioni	E3 * P1 = 3

Sigla	Attività	Entità del Danno Probabilità
RS	Investimento, ribaltamento	E3 * P1 = 3
RM	Rumore per "Operatore autocarro" [Il livello di esposizione è "Minore dei valori inferiori di azione: 80 dB(A) e 135 dB(C)".]	E1 * P1 = 1
VB	Vibrazioni per "Operatore autocarro" [HAV "Non presente", WBV "Inferiore a 0,5 m/s ² "]	E2 * P1 = 2
LF	Smobilizzo del cantiere	
LV	Addetto allo smobilizzo del cantiere	
AT	Attrezzi manuali	
RS	Punture, tagli, abrasioni	E1 * P1 = 1
RS	Urti, colpi, impatti, compressioni	E1 * P1 = 1
AT	Scala doppia	
RS	Caduta dall'alto	E1 * P1 = 1
RS	Cesoamenti, stritolamenti	E1 * P1 = 1
RS	Urti, colpi, impatti, compressioni	E1 * P1 = 1
RS	Movimentazione manuale dei carichi	E1 * P1 = 1
AT	Scala semplice	
RS	Caduta dall'alto	E1 * P1 = 1
RS	Urti, colpi, impatti, compressioni	E1 * P1 = 1
RS	Movimentazione manuale dei carichi	E1 * P1 = 1
AT	Smerigliatrice angolare (flessibile)	
RS	Elettrocuzione	E1 * P1 = 1
RS	Inalazione polveri, fibre	E1 * P1 = 1
RS	Punture, tagli, abrasioni	E1 * P1 = 1
RS	Rumore	E1 * P1 = 1
RS	Vibrazioni	E1 * P1 = 1
AT	Trapano elettrico	

Sigla	Attività	Entità del Danno Probabilità
RS	Elettrocuzione	E1 * P1 = 1
RS	Inalazione polveri, fibre	E1 * P1 = 1
RS	Punture, tagli, abrasioni	E1 * P1 = 1
RS	Rumore	E1 * P1 = 1
RS	Vibrazioni	E1 * P1 = 1
RS	Caduta di materiale dall'alto o a livello	E3 * P2 = 6

LEGENDA:

[CA] = Caratteristiche area del Cantiere; [FE] = Fattori esterni che comportano rischi per il Cantiere; [RT] = Rischi che le lavorazioni di cantiere comportano per l'area circostante; [OR] = Organizzazione del Cantiere; [LF] = Lavorazione; [MA] = Macchina; [LV] = Lavoratore; [AT] = Attrezzo; [RS] = Rischio; [RM] = Rischio rumore; [VB] = Rischio vibrazioni; [CH] = Rischio chimico; [CHS] = Rischio chimico (sicurezza); [MC1] = Rischio M.M.C.(sollevamento e trasporto); [MC2] = Rischio M.M.C.(spinta e traino); [MC3] = Rischio M.M.C.(elevata frequenza); [ROA] = Rischio R.O.A.(operazioni di saldatura); [CM] = Rischio cancerogeno e mutageno; [BIO] = Rischio biologico; [RL] = Rischio R.O.A. (laser); [RNC] = Rischio R.O.A. (non coerenti); [CEM] = Rischio campi elettromagnetici; [AM] = Rischio amianto; [RON] = Rischio radiazioni ottiche naturali; [MCS] = Rischio microclima (caldo severo); [MFS] = Rischio microclima (freddo severo); [SA] = Rischio scariche atmosferiche; [IN] = Rischio incendio; [PR] = Prevenzione; [IC] = Coordinamento; [SG] = Segnaletica; [CG] = Coordinamento delle Lavorazioni e Fasi; [UO] = Ulteriori osservazioni;

[E1] = Danno lieve; [E2] = Danno significativo; [E3] = Danno grave; [E4] = Danno gravissimo;

[P1] = Improbabile; [P2] = Poco probabile; [P3] = Probabile; [P4] = Molto probabile.

ANALISI E VALUTAZIONE RISCHIO RUMORE

La valutazione del rischio specifico è stata effettuata ai sensi della normativa succitata e conformemente agli indirizzi operativi del Coordinamento Tecnico Interregionale della Prevenzione nei Luoghi di Lavoro:

- **Indicazioni Operative del CTIPL (Rev. 01 del 21 luglio 2021)**, *"Indicazioni operative per la prevenzione del rischio da agenti fisici ai sensi del Decreto Legislativo 81/08"*.

In particolare, per il calcolo del livello di esposizione giornaliera o settimanale e per il calcolo dell'attenuazione offerta dai dispositivi di protezione individuale dell'udito, si è tenuto conto della specifica normativa tecnica di riferimento:

- **UNI EN ISO 9612:2011**, *"Acustica - Determinazione dell'esposizione al rumore negli ambienti di lavoro - Metodo tecnico progettuale"*.
- **UNI 9432:2011**, *"Acustica - Determinazione del livello di esposizione personale al rumore nell'ambiente di lavoro"*.
- **UNI EN 458:2016**, *"Protettori dell'udito - Raccomandazioni per la selezione, l'uso, la cura e la manutenzione - Documento guida"*.

Premessa

La valutazione dell'esposizione dei lavoratori al rumore durante il lavoro è stata effettuata prendendo in considerazione in particolare:

- il livello, il tipo e la durata dell'esposizione, ivi inclusa ogni esposizione a rumore impulsivo;
- i valori limite di esposizione e i valori di azione di cui all'art. 189 del D.Lgs. del 9 aprile 2008, n.81;
- tutti gli effetti sulla salute e sulla sicurezza dei lavoratori particolarmente sensibili al rumore, con particolare riferimento alle donne in gravidanza e i minori;
- per quanto possibile a livello tecnico, tutti gli effetti sulla salute e sicurezza dei lavoratori derivanti da interazioni fra rumore e sostanze ototossiche connesse con l'attività svolta e fra rumore e vibrazioni;
- tutti gli effetti indiretti sulla salute e sulla sicurezza dei lavoratori risultanti da interazioni fra rumore e segnali di avvertimento o altri suoni che vanno osservati al fine di ridurre il rischio di infortuni;
- le informazioni sull'emissione di rumore fornite dai costruttori dell'attrezzatura di lavoro in conformità alle vigenti disposizioni in materia;
- l'esistenza di attrezzature di lavoro alternative progettate per ridurre l'emissione di rumore;
- il prolungamento del periodo di esposizione al rumore oltre l'orario di lavoro normale;
- le informazioni raccolte dalla sorveglianza sanitaria, comprese, per quanto possibile, quelle reperibili nella letteratura scientifica;

- la disponibilità di dispositivi di protezione dell'udito con adeguate caratteristiche di attenuazione.

Qualora i dati indicati nelle schede di valutazione, riportate nella relazione, hanno origine da Banca Dati [B], la valutazione relativa a quella scheda ha carattere preventivo, così come previsto dall'art. 190 del D.Lgs. del 9 aprile 2008, n. 81.

Calcolo dei livelli di esposizione

I modelli di calcolo adottati per stimare i livelli di esposizione giornaliera o settimanale di ciascun lavoratore, l'attenuazione e adeguatezza dei dispositivi sono i modelli riportati nella normativa tecnica. In particolare ai fini del calcolo dell'esposizione personale al rumore è stata utilizzata la seguente espressione che impiega le percentuali di tempo dedicato alle attività, anziché il tempo espresso in ore/minuti:

$$L_{EX} = 10 \log \sum_{i=1}^n \frac{p_i}{100} 10^{0,1 L_{Aeq,i}}$$

dove:

L_{EX} è il livello di esposizione personale in dB(A);

$L_{Aeq,i}$ è il livello di esposizione media equivalente L_{eq} in dB(A) prodotto dall'i-esima attività comprensivo delle incertezze;

p_i è la percentuale di tempo dedicata all'attività i-esima

Ai fini della verifica del rispetto del valore limite 87 dB(A) per il calcolo dell'esposizione personale effettiva al rumore l'espressione utilizzata è analoga alla precedente dove, però, si è utilizzato al posto di livello di esposizione media equivalente il livello di esposizione media equivalente effettivo che tiene conto dell'attenuazione del DPI scelto.

I metodi utilizzati per il calcolo del $L_{Aeq,i}$ effettivo e del p_{peak} effettivo a livello dell'orecchio quando si indossa il protettore auricolare, a seconda dei dati disponibili sono quelli previsti dalla norma UNI EN 458:

- Metodo in Banda d'Ottava
- Metodo HML
- Metodo di controllo HML
- Metodo SNR
- Metodo per rumori impulsivi

La verifica di efficacia dei dispositivi di protezione individuale dell'udito, applicando sempre le indicazioni fornite dalla UNI EN 458, è stata fatta confrontando $L_{Aeq, i}$ effettivo e del p_{peak} effettivo con quelli desumibili dalle seguenti tabella.

Rumori non impulsivi

Livello effettivo all'orecchio L_{Aeq}	Stima della protezione
Maggiore di Lact	Insufficiente
Tra Lact e Lact - 5	Accettabile
Tra Lact - 5 e Lact - 10	Buona
Tra Lact - 10 e Lact - 15	Accettabile
Minore di Lact - 15	Troppo alta (iperprotezione)

Rumori non impulsivi "Controllo HML" (*)

Livello effettivo all'orecchio L_{Aeq}	Stima della protezione
Maggiore di Lact	Insufficiente
Tra Lact e Lact - 15	Accettabile/Buona
Minore di Lact - 15	Troppo alta (iperprotezione)

Rumori impulsivi

Livello effettivo all'orecchio L_{Aeq} e p_{peak}	Stima della protezione
L_{Aeq} o p_{peak} maggiore di Lact	DPI-u non adeguato
L_{Aeq} e p_{peak} minori di Lact	DPI-u adeguato

Il livello di azione Lact, secondo le indicazioni della UNI EN 458, corrisponde al valore d'azione oltre il quale c'è l'obbligo di utilizzo dei DPI dell'udito.

(*) Nel caso il valore di attenuazione del DPI usato per la verifica è quello relativo al rumore ad alta frequenza (Valore H) la stima della protezione vuol verificare se questa è "insufficiente" (L_{Aeq} maggiore di Lact) o se la protezione "può essere accettabile" (L_{Aeq} minore di Lact) a condizione di maggiori informazioni sul rumore che si sta valutando.

Banca dati RUMORE del CPT di Torino

Banca dati realizzata dal C.P.T.-Torino e co-finanziata da INAIL-Regione Piemonte, in applicazione del comma 5-bis, art.190 del D.Lgs. 81/2008 al fine di garantire disponibilità di valori di emissione acustica per quei casi nei quali risulti impossibile disporre di valori misurati sul campo. Banca dati approvata dalla Commissione Consultiva Permanente in data 20 aprile 2011. La banca dati è realizzata secondo la metodologia seguente:

- Procedure di rilievo della potenza sonora, secondo la norma UNI EN ISO 3746 – 2009.
- Procedure di rilievo della pressione sonora, secondo la norma UNI 9432 - 2008.

Schede macchina/attrezzatura complete di:

- dati per la precisa identificazione (tipologia, marca, modello);
- caratteristiche di lavorazione (fase, materiali);
- analisi in frequenza;

Per le misure di potenza sonora si è utilizzata questa strumentazione:

- Fonometro: B&K tipo 2250.
- Calibratore: B&K tipo 4231.
- Nel 2008 si è utilizzato un microfono B&K tipo 4189 da 1/2".
- Nel 2009 si è utilizzato un microfono B&K tipo 4155 da 1/2".

Per le misurazioni di pressione sonora si utilizza un analizzatore SVANTEK modello "SVAN 948" per misure di Rumore, conforme alle norme EN 60651/1994, EN 60804/1 994 classe 1, ISO 8041, ISO 108161 IEC 651, IEC 804 e IEC 61672-1

La strumentazione è costituita da:

- Fonometro integratore mod. 948, di classe I , digitale, conforme a: IEC 651, IEC 804 e IEC 61 672-1 . Velocità di acquisizione da 10 ms a 1 h con step da 1 sec. e 1 min.
- Ponderazioni: A, B, Lin.
- Analizzatore: Real-Time 1/1 e 1/3 d'ottava, FFT, RT6O.
- Campo di misura: da 22 dBA a 140 dBA.
- Gamma dinamica: 100 dB, A/D convertitore 4 x 20 bits.
- Gamma di frequenza: da 10 Hz a 20 kHz.

- Rettificatore RMS digitale con rivelatore di Picco, risoluzione 0,1 dB.
- Microfono: SV 22 (tipo 1), 50 mV/Pa, a condensatore polarizzato 1/2" con preamplificatore IEPE modello SV 12L.
- Calibratore: B&K (tipo 4230), 94 dB, 1000 Hz.

Per ciò che concerne i protocolli di misura si rimanda all'allegato alla lettera Circolare del Ministero del Lavoro e delle Politiche Sociali del 30 giugno 2011.

N.B. La dove non è stato possibile reperire i valori di emissione sonora di alcune attrezzature in quanto non presenti nella nuova banca dati del C.P.T.-Torino si è fatto riferimento ai valori riportati nella precedente banca dati anche questa approvata dalla Commissione Consultiva Permanente.

Interazione con altri fattori

L'art.190, comma 1, lettera d) esplicita che la valutazione del rischio rumore comprende e comporta la raccolta di informazioni relative sia all'esposizione acustica che a quella non acustica che possa comprendere un rischio per l'apparato uditivo. L'esposizione non acustica è riferita a fattori di rischio che interagiscono con il rumore e ne amplificano gli effetti, quali le vibrazioni, al sistema mano braccio e/o al corpo intero, e le sostanze ototossiche. Tali fattori concorrono ad incrementare il rischio di insorgenza di danni uditivi, anche per livelli espositivi inferiori ai valori di azione.

E' dunque di notevole ausilio la costruzione di un quadro sinottico delle principali informazioni acustiche e non, rilevanti ai fini della valutazione del rischio rumore, realizzabile individuando le mansioni per le quali è presente una concomitante esposizione a sostanze ototossiche (indicando il nome della sostanza) e/o a vibrazioni (precisando se HAV o WBV), specificando ulteriormente se l'esposizione a rumore si associ a rumori impulsivi o meno.

Il quadro di sintesi così costituito consente al datore di lavoro di riporre ancor maggiore attenzione alla bonifica di questi rischi per la salute e il medico competente, qualora previsto, disponga delle informazioni sulla presenza di questi fattori accentuanti il rischio.

ESITO DELLA VALUTAZIONE RISCHIO RUMORE

Di seguito sono riportati i lavoratori impiegati in lavorazioni e attività comportanti esposizione al rumore. Per ogni mansione è indicata la fascia di appartenenza al rischio rumore.

Lavoratori e Macchine

Mansione	ESITO DELLA VALUTAZIONE
1) Addetto al taglio di arbusti e vegetazione in genere	"Maggiore dei valori: 85 dB(A) e 137 dB(C)"
2) Addetto al taglio di asfalto di carreggiata stradale	"Maggiore dei valori: 85 dB(A) e 137 dB(C)"
3) Addetto alla demolizione di strutture in c.a. eseguita con mezzi meccanici	"Maggiore dei valori: 85 dB(A) e 137 dB(C)"
4) Addetto alla formazione di fondazione stradale	"Minore dei valori: 80 dB(A) e 135 dB(C)"
5) Addetto alla posa di pozzetti di ispezione e opere d'arte	"Minore dei valori: 80 dB(A) e 135 dB(C)"
6) Addetto alla rimozione di impianti	"Maggiore dei valori: 85 dB(A) e 137 dB(C)"
7) Autocarro	"Minore dei valori: 80 dB(A) e 135 dB(C)"
8) Autocarro con gru	"Minore dei valori: 80 dB(A) e 135 dB(C)"
9) Autocarro dumper	"Minore dei valori: 80 dB(A) e 135 dB(C)"
10) Autogru	"Minore dei valori: 80 dB(A) e 135 dB(C)"
11) Dumper	"Maggiore dei valori: 85 dB(A) e 137 dB(C)"
12) Escavatore	"Minore dei valori: 80 dB(A) e 135 dB(C)"
13) Escavatore con martello demolitore	"Maggiore dei valori: 85 dB(A) e 137 dB(C)"
14) Finitrice	"Maggiore dei valori: 85 dB(A) e 137 dB(C)"
15) Pala meccanica (minipala) con tagliasfalto con fresa	"Minore dei valori: 80 dB(A) e 135 dB(C)"
16) Pala meccanica	"Minore dei valori: 80 dB(A) e 135 dB(C)"
17) Rullo compressore	"Maggiore dei valori: 85 dB(A) e 137 dB(C)"
18) Trivellatrice	"Compreso tra i valori: 80/85 dB(A) e 135/137 dB(C)"

SCHEDA DI VALUTAZIONE RISCHIO RUMORE

Le schede di rischio che seguono riportano l'esito della valutazione per ogni mansione e, così come disposto dalla normativa tecnica, i seguenti dati:

- i tempi di esposizione per ciascuna attività (attrezzatura) svolta da ciascun lavoratore, come forniti dal datore di lavoro previa consultazione con i lavoratori o con i loro rappresentanti per la sicurezza;
- i livelli sonori continui equivalenti ponderati A per ciascuna attività (attrezzatura) comprensivi di incertezze;
- i livelli sonori di picco ponderati C per ciascuna attività (attrezzatura);
- i rumori impulsivi;
- la fonte dei dati (se misurati [A] o da Banca Dati [B]);
- il tipo di DPI-u da utilizzare.
- livelli sonori continui equivalenti ponderati A effettivi per ciascuna attività (attrezzatura) svolta da ciascun lavoratore;
- livelli sonori di picco ponderati C effettivi per ciascuna attività (attrezzatura) svolta da ciascun lavoratore;
- efficacia dei dispositivi di protezione auricolare;
- livello di esposizione giornaliera o settimanale o livello di esposizione a attività con esposizione al rumore molto variabile (art. 191);

Le eventuali disposizioni relative alla sorveglianza sanitaria, all'informazione e formazione, all'utilizzo di dispositivi di protezione individuale e alle misure tecniche e organizzative sono riportate nel documento della sicurezza di cui il presente è un allegato.

Tabella di correlazione Mansione - Scheda di valutazione

Mansione	Scheda di valutazione
Addetto al taglio di arbusti e vegetazione in genere	SCHEDA N.1 - Rumore per "Addetto decespugliatore a motore"
Addetto al taglio di asfalto di carreggiata stradale	SCHEDA N.2 - Rumore per "Operaio comune polivalente (costruzioni stradali)"
Addetto alla demolizione di strutture in c.a. eseguita con mezzi meccanici	SCHEDA N.3 - Rumore per "Operaio comune polivalente (demolizioni)"
Addetto alla formazione di fondazione stradale	SCHEDA N.4 - Rumore per "Operaio comune polivalente (costruzioni stradali)"

Tabella di correlazione Mansione - Scheda di valutazione

Mansione	Scheda di valutazione
Addetto alla posa di pozzetti di ispezione e opere d'arte	SCHEDA N.5 - Rumore per "Operaio comune polivalente"
Addetto alla rimozione di impianti	SCHEDA N.3 - Rumore per "Operaio comune polivalente (demolizioni)"
Autocarro con gru	SCHEDA N.6 - Rumore per "Operatore autocarro"
Autocarro dumper	SCHEDA N.6 - Rumore per "Operatore autocarro"
Autocarro	SCHEDA N.6 - Rumore per "Operatore autocarro"
Autogru	SCHEDA N.7 - Rumore per "Operatore autogru"
Dumper	SCHEDA N.8 - Rumore per "Operatore dumper"
Escavatore con martello demolitore	SCHEDA N.9 - Rumore per "Operatore escavatore con martello demolitore"
Escavatore	SCHEDA N.10 - Rumore per "Operatore escavatore"
Finitrice	SCHEDA N.11 - Rumore per "Operatore rifinitrice"
Pala meccanica (minipala) con tagliasfalto con fresa	SCHEDA N.12 - Rumore per "Operatore pala meccanica"
Pala meccanica	SCHEDA N.12 - Rumore per "Operatore pala meccanica"
Rullo compressore	SCHEDA N.13 - Rumore per "Operatore rullo compressore"
Trivellatrice	SCHEDA N.14 - Rumore per "Operatore trivellatrice"

SCHEDA N.1 - Rumore per "Addetto decespugliatore a motore"

Analisi dei livelli di esposizione al rumore con riferimento alla Scheda di Gruppo Omogeneo n. 283 del C.P.T. Torino (Manutenzione verde - Manutenzione verde).

Tipo di esposizione: Settimanale

Rumore															
T[%]	L _{A,eq} dB(A)	Imp.	L _{A,eq} eff. dB(A)	Efficacia DPI-u	Dispositivo di protezione										
	P _{peak} dB(C)	Orig.	P _{peak} eff. dB(C)		Banda d'ottava APV							L	M	H	SN R
					125	250	500	1k	2k	4k	8k				
1) DECESPUGLIATORE (B638)															
70.0	90.0	NO	75.0	Accettabile/Bu ona	Generico (cuffie o inserti). [Beta: 0.75]										
	100.0	[B]	100.0		-	-	-	-	-	-	-	20. 0	-	-	-
L _{EX}		89.0													
L _{EX} (effettivo)		74.0													
<p>Fascia di appartenenza:</p> <p>Il livello di esposizione è "Maggiore dei valori superiori di azione: 85 dB(A) e 137 dB(C)".</p> <p>Mansioni:</p> <p>Addetto al taglio di arbusti e vegetazione in genere.</p>															

SCHEDA N.2 - Rumore per "Operaio comune polivalente (costruzioni stradali)"

Analisi dei livelli di esposizione al rumore con riferimento alla Scheda di Gruppo Omogeneo n. 180 del C.P.T. Torino (Costruzioni stradali in genere - Rifacimento manti).

Tipo di esposizione: Settimanale

Rumore															
T[%]	L _{A,eq} dB(A)	Imp.	L _{A,eq} eff. dB(A)	Efficacia DPI-u	Dispositivo di protezione										
	P _{peak} dB(C)	Orig.	P _{peak} eff. dB(C)		Banda d'ottava APV							L	M	H	SN R
					125	250	500	1k	2k	4k	8k				
1) TAGLIASFALTO A DISCO (B618)															
3.0	103.0	NO	76.8	Accettabile/Bu ona	Generico (cuffie o inserti). [Beta: 0.75]										
	100.0	[B]	100.0		-	-	-	-	-	-	-	35. 0	-	-	-
L _{EX}		88.0													
L _{EX} (effettivo)		62.0													
Fascia di appartenenza: Il livello di esposizione è "Maggiore dei valori superiori di azione: 85 dB(A) e 137 dB(C)". Mansioni: Addetto al taglio di asfalto di carreggiata stradale.															

SCHEDA N.3 - Rumore per "Operaio comune polivalente (demolizioni)"

Analisi dei livelli di esposizione al rumore con riferimento alla Scheda di Gruppo Omogeneo n. 279 del C.P.T. Torino (Demolizioni - Demolizioni manuali).

Tipo di esposizione: Settimanale

Rumore															
T[%]	L _{A,eq} dB(A)	Imp.	L _{A,eq} eff. dB(A)	Efficacia DPI-u	Dispositivo di protezione										
	P _{peak} dB(C)	Orig.	P _{peak} eff. dB(C)		Banda d'ottava APV							L	M	H	SN R
					125	250	500	1k	2k	4k	8k				
1) MARTELLO - SCLAVERANO - SGD 90 [Scheda: 918-TO-1253-1-RPR-11]															
30.0	104.6	NO	78.4	Accettabile/Bu ona	Generico (cuffie o inserti). [Beta: 0.75]										
	125.8	[B]	125.8		-	-	-	-	-	-	-	35. 0	-	-	-
L _{EX}		100.0													
L _{EX} (effettivo)		74.0													
Fascia di appartenenza: Il livello di esposizione è "Maggiore dei valori superiori di azione: 85 dB(A) e 137 dB(C)".															
Mansioni: Addetto alla demolizione di strutture in c.a. eseguita con mezzi meccanici; Addetto alla rimozione di impianti.															

SCHEDA N.4 - Rumore per "Operaio comune polivalente (costruzioni stradali)"

Analisi dei livelli di esposizione al rumore con riferimento alla Scheda di Gruppo Omogeneo n. 148 del C.P.T. Torino (Costruzioni stradali in genere - Nuove costruzioni).

Tipo di esposizione: Settimanale

Rumore															
T[%]	L _{A,eq} dB(A)	Imp.	L _{A,eq} eff. dB(A)	Efficacia DPI-u	Dispositivo di protezione										
	P _{peak} dB(C)	Orig.	P _{peak} eff. dB(C)		Banda d'ottava APV							L	M	H	SN R
					125	250	500	1k	2k	4k	8k				
1) BETONIERA - OFF. BRAGAGNOLO - STD 300 [Scheda: 916-TO-1289-1-RPR-11]															
10.0	80.7	NO	80.7	-	-										
	103.9	[B]	103.9		-	-	-	-	-	-	-	-	-	-	
L _{EX}		71.0													
L _{EX} (effettivo)		71.0													
<p>Fascia di appartenenza:</p> <p>Il livello di esposizione è "Minore dei valori inferiori di azione: 80 dB(A) e 135 dB(C)".</p> <p>Mansioni:</p> <p>Addetto alla formazione di fondazione stradale.</p>															

SCHEDA N.5 - Rumore per "Operaio comune polivalente"

Analisi dei livelli di esposizione al rumore con riferimento alla Scheda di Gruppo Omogeneo n. 148 del C.P.T. Torino (Costruzioni stradali in genere - Nuove costruzioni).

Tipo di esposizione: Settimanale

Rumore															
T[%]	L _{A,eq} dB(A)	Imp.	L _{A,eq} eff. dB(A)	Efficacia DPI-u	Dispositivo di protezione										
	P _{peak} dB(C)	Orig.	P _{peak} eff. dB(C)		Banda d'ottava APV							L	M	H	SN R
					125	250	500	1k	2k	4k	8k				
1) BETONIERA - OFF. BRAGAGNOLO - STD 300 [Scheda: 916-TO-1289-1-RPR-11]															
10.0	80.7	NO	80.7	-	-										
	103.9	[B]	103.9		-	-	-	-	-	-	-	-	-	-	
L _{EX}		71.0													
L _{EX} (effettivo)		71.0													
<p>Fascia di appartenenza:</p> <p>Il livello di esposizione è "Minore dei valori inferiori di azione: 80 dB(A) e 135 dB(C)".</p> <p>Mansioni:</p> <p>Addetto alla posa di pozzetti di ispezione e opere d'arte.</p>															

SCHEDA N.6 - Rumore per "Operatore autocarro"

Analisi dei livelli di esposizione al rumore con riferimento alla Scheda di Gruppo Omogeneo n. 24 del C.P.T. Torino (Costruzioni edili in genere - Nuove costruzioni).

Tipo di esposizione: Settimanale

Rumore															
T[%]	L _{A,eq} dB(A)	Imp.	L _{A,eq} eff. dB(A)	Efficacia DPI-u	Dispositivo di protezione										
	P _{peak} dB(C)	Orig.	P _{peak} eff. dB(C)		Banda d'ottava APV							L	M	H	SN R
					125	250	500	1k	2k	4k	8k				
1) AUTOCARRO (B36)															
85.0	78.0	NO	78.0	-	-										
	100.0	[B]	100.0		-	-	-	-	-	-	-	-	-	-	
L _{EX}			78.0												
L _{EX} (effettivo)			78.0												
<p>Fascia di appartenenza:</p> <p>Il livello di esposizione è "Minore dei valori inferiori di azione: 80 dB(A) e 135 dB(C)".</p> <p>Mansioni:</p> <p>Autocarro; Autocarro con gru; Autocarro dumper.</p>															

SCHEDA N.7 - Rumore per "Operatore autogru"

Analisi dei livelli di esposizione al rumore con riferimento alla Scheda di Gruppo Omogeneo n. 26 del C.P.T. Torino (Costruzioni edili in genere - Nuove costruzioni).

Tipo di esposizione: Settimanale

Rumore															
T[%]	L _{A,eq} dB(A)	Imp.	L _{A,eq} eff. dB(A)	Efficacia DPI-u	Dispositivo di protezione										
	P _{peak} dB(C)	Orig.	P _{peak} eff. dB(C)		Banda d'ottava APV							L	M	H	SN R
					125	250	500	1k	2k	4k	8k				
1) AUTOGRU' (B90)															
75.0	81.0	NO	81.0	-	-										
	100.0	[B]	100.0		-	-	-	-	-	-	-	-	-	-	
L _{EX}			80.0												
L _{EX} (effettivo)			80.0												
<p>Fascia di appartenenza:</p> <p>Il livello di esposizione è "Minore dei valori inferiori di azione: 80 dB(A) e 135 dB(C)".</p> <p>Mansioni:</p> <p>Autogru.</p>															

SCHEDA N.8 - Rumore per "Operatore dumper"

Analisi dei livelli di esposizione al rumore con riferimento alla Scheda di Gruppo Omogeneo n. 27 del C.P.T.
Torino (Costruzioni edili in genere - Nuove costruzioni).

Tipo di esposizione: Settimanale

Rumore															
T[%]	L _{A,eq} dB(A)	Imp.	L _{A,eq} eff. dB(A)	Efficacia DPI-u	Dispositivo di protezione										
	P _{peak} dB(C)	Orig.	P _{peak} eff. dB(C)		Banda d'ottava APV							L	M	H	SN R
					125	250	500	1k	2k	4k	8k				
1) Utilizzo dumper (B194)															
85.0	88.0	NO	79.0	Accettabile/Bu ona	Generico (cuffie o inserti). [Beta: 0.75]										
	100.0	[B]	100.0		-	-	-	-	-	-	-	12. 0	-	-	-
2) Manutenzione e pause tecniche (A315)															
10.0	64.0	NO	64.0	-	-										
	100.0	[B]	100.0		-	-	-	-	-	-	-	-	-	-	
3) Fisiologico (A315)															
5.0	64.0	NO	64.0	-	-										
	100.0	[B]	100.0		-	-	-	-	-	-	-	-	-	-	
L_{EX} 88.0															
L_{EX}(effettivo) 79.0															
Fascia di appartenenza: Il livello di esposizione è "Maggiore dei valori superiori di azione: 85 dB(A) e 137 dB(C)".															
Mansioni: Dumper.															

Tipo di esposizione: Settimanale

Rumore														
T[%]	L _{A,eq} dB(A)	Imp.	L _{A,eq} eff. dB(A)	Efficacia DPI-u	Dispositivo di protezione									
	P _{peak} dB(C)	Orig.	P _{peak} eff. dB(C)		Banda d'ottava APV						L	M	H	SN R
					125	250	500	1k	2k	4k				

SCHEDA N.9 - Rumore per "Operatore escavatore con martello demolitore"

Analisi dei livelli di esposizione al rumore con riferimento alla Scheda di Gruppo Omogeneo n. 276 del C.P.T.
Torino (Demolizioni - Demolizioni meccanizzate).

Tipo di esposizione: Settimanale

Rumore															
T[%]	L _{A,eq} dB(A)	Imp.	L _{A,eq} eff. dB(A)	Efficacia DPI-u	Dispositivo di protezione										
	P _{peak} dB(C)	Orig.	P _{peak} eff. dB(C)		Banda d'ottava APV							L	M	H	SN R
					125	250	500	1k	2k	4k	8k				
1) ESCAVATORE CON MARTELLO DEMOLITORE (B250)															
80.0	90.0	NO	75.0	Accettabile/Buona	Generico (cuffie o inserti). [Beta: 0.75]										
	100.0	[B]	100.0		-	-	-	-	-	-	20.0	-	-	-	
L _{EX}			90.0												
L _{EX} (effettivo)			75.0												
Fascia di appartenenza:															

Tipo di esposizione: Settimanale

Rumore															
T[%]	L _{A,eq} dB(A)	Imp.	L _{A,eq} eff. dB(A)	Efficacia DPI-u	Dispositivo di protezione										
	P _{peak} dB(C)	Orig.	P _{peak} eff. dB(C)		Banda d'ottava APV							L	M	H	SN R
					125	250	500	1k	2k	4k	8k				

Il livello di esposizione è "Maggiore dei valori superiori di azione: 85 dB(A) e 137 dB(C)".

Mansioni:

Escavatore con martello demolitore.

SCHEDA N.10 - Rumore per "Operatore escavatore"

Analisi dei livelli di esposizione al rumore con riferimento alla Scheda di Gruppo Omogeneo n. 23 del C.P.T. Torino (Costruzioni edili in genere - Nuove costruzioni).

Tipo di esposizione: Settimanale

Rumore															
T[%]	L _{A,eq} dB(A)	Imp.	L _{A,eq} eff. dB(A)	Efficacia DPI-u	Dispositivo di protezione										
	P _{peak} dB(C)	Orig.	P _{peak} eff. dB(C)		Banda d'ottava APV							L	M	H	SN R
					125	250	500	1k	2k	4k	8k				
1) ESCAVATORE - FIAT-HITACHI - EX355 [Scheda: 941-TO-781-1-RPR-11]															
85.0	76.7	NO	76.7	-	-										
	113.0	[B]	113.0		-	-	-	-	-	-	-	-	-	-	
L _{EX}			76.0												

Tipo di esposizione: Settimanale

Rumore															
T[%]	L _{A,eq} dB(A)	Imp.	L _{A,eq} eff. dB(A)	Efficacia DPI-u	Dispositivo di protezione										
	P _{peak} dB(C)	Orig.	P _{peak} eff. dB(C)		Banda d'ottava APV							L	M	H	SN R
					125	250	500	1k	2k	4k	8k				
L _{EX} (effettivo)			76.0												
Fascia di appartenenza:															
Il livello di esposizione è "Minore dei valori inferiori di azione: 80 dB(A) e 135 dB(C)".															
Mansioni:															
Escavatore.															

SCHEDA N.11 - Rumore per "Operatore rifinitrice"

Analisi dei livelli di esposizione al rumore con riferimento alla Scheda di Gruppo Omogeneo n. 146 del C.P.T. Torino (Costruzioni stradali in genere - Nuove costruzioni).

Tipo di esposizione: Settimanale

Rumore														
T[%]	L _{A,eq} dB(A)	Imp.	L _{A,eq} eff. dB(A)	Efficacia DPI-u	Dispositivo di protezione									
	P _{peak} dB(C)	Orig.	P _{peak} eff. dB(C)		Banda d'ottava APV						L	M	H	SN R
					125	250	500	1k	2k	4k				
1) RIFINITRICE (B539)														

Tipo di esposizione: Settimanale

Rumore															
T[%]	L _{A,eq} dB(A)	Imp.	L _{A,eq} eff. dB(A)	Efficacia DPI-u	Dispositivo di protezione										
	P _{peak} dB(C)	Orig.	P _{peak} eff. dB(C)		Banda d'ottava APV							L	M	H	SN R
					125	250	500	1k	2k	4k	8k				
85.0	89.0	NO	74.0	Accettabile/Buona	Generico (cuffie o inserti). [Beta: 0.75]										
	100.0	[B]	100.0		-	-	-	-	-	-	-	20.0	-	-	-
L _{EX}			89.0												
L _{EX} (effettivo)			74.0												
Fascia di appartenenza:															
Il livello di esposizione è "Maggiore dei valori superiori di azione: 85 dB(A) e 137 dB(C)".															
Mansioni:															
Finitrice.															

SCHEDA N.12 - Rumore per "Operatore pala meccanica"

Analisi dei livelli di esposizione al rumore con riferimento alla Scheda di Gruppo Omogeneo n. 72 del C.P.T. Torino (Costruzioni edili in genere - Ristrutturazioni).

Tipo di esposizione: Settimanale

[illegible]

	P _{peak} dB(C)	Orig.	P _{peak} eff. dB(C)		125	250	500	1k	2k	4k	8k	L	M	H	SN R
1) PALA MECCANICA - CATERPILLAR - 950H [Scheda: 936-TO-1580-1-RPR-11]															
85.0	68.1	NO	68.1	-	-										
	119.9	[B]	119.9		-	-	-	-	-	-	-	-	-	-	
L _{EX}			68.0												
L _{EX} (effettivo)			68.0												
Fascia di appartenenza:															
Il livello di esposizione è "Minore dei valori inferiori di azione: 80 dB(A) e 135 dB(C)".															
Mansioni:															
Pala meccanica (minipala) con tagliasfalto con fresa; Pala meccanica.															

SCHEDA N.13 - Rumore per "Operatore rullo compressore"

Analisi dei livelli di esposizione al rumore con riferimento alla Scheda di Gruppo Omogeneo n. 144 del C.P.T. Torino (Costruzioni stradali in genere - Nuove costruzioni).

Tipo di esposizione: Settimanale

Rumore															
T[%]	L _{A,eq} dB(A)	Imp.	L _{A,eq} eff. dB(A)	Efficacia DPI-u	Dispositivo di protezione										
	P _{peak} dB(C)	Orig.	P _{peak} eff. dB(C)		Banda d'ottava APV							L	M	H	SN R
					125	250	500	1k	2k	4k	8k				
1) RULLO COMPRESSORE (B550)															

	P _{peak} dB(C)	Orig.	P _{peak} eff. dB(C)		125	250	500	1k	2k	4k	8k	L	M	H	SN R
1) TRIVELLATRICE (B664)															
75.0	86.0	NO	71.0	Accettabile/Bu ona	Generico (cuffie o inserti). [Beta: 0.75]										
	100.0	[B]	100.0		-	-	-	-	-	-	-	20. 0	-	-	-
L_{EX}		85.0													
L_{EX}(effettivo)		70.0													
<p>Fascia di appartenenza:</p> <p>Il livello di esposizione è "Compreso tra i valori inferiori e superiori di azione: 80/85 dB(A) e 135/137 dB(C)".</p> <p>Mansioni:</p> <p>Trivellatrice.</p>															

Viene ulteriormente riportato il quadro sinottico delle principali informazioni acustiche e non, rilevanti ai fini della valutazione del rischio rumore.

Cognome e Nome	Mansione	Parametr o di riferimen to	L _{EX} dB(A)	L _{picco,C} dB(C)	Esposizio ne a vibrazion i	Esposizion e a ototossici	Rumor i impulsi vi
-	Addetto al taglio di arbusti e vegetazione in genere	L _{EX,8h}	74.0	100.0	no	no	<input type="checkbox"/>
-	Addetto al taglio di asfalto di carreggiata stradale	L _{EX,8h}	62.0	125.8	no	no	<input type="checkbox"/>
-	Addetto alla demolizione di strutture	L _{EX,8h}	74.0	125.8	no	no	<input type="checkbox"/>

Cognome e Nome	Mansione	Parametro di riferimento	L_{EX} dB(A)	$L_{picco,C}$ dB(C)	Esposizione a vibrazioni	Esposizione a ototossici	Rumori impulsivi
	in c.a. eseguita con mezzi meccanici						
-	Addetto alla formazione di fondazione stradale	$L_{EX,8h}$	71.0	103.9	no	no	<input type="checkbox"/>
-	Addetto alla posa di pozzetti di ispezione e opere d'arte	$L_{EX,8h}$	71.0	103.9	no	no	<input type="checkbox"/>
-	Addetto alla rimozione di impianti	$L_{EX,8h}$	74.0	125.8	no	no	<input type="checkbox"/>
-	Autocarro con gru	$L_{EX,8h}$	78.0	100.0	no	no	<input type="checkbox"/>
-	Autocarro dumper	$L_{EX,8h}$	78.0	100.0	no	no	<input type="checkbox"/>
-	Autocarro	$L_{EX,8h}$	78.0	100.0	no	no	<input type="checkbox"/>
-	Autogru	$L_{EX,8h}$	80.0	100.0	no	no	<input type="checkbox"/>
-	Dumper	$L_{EX,8h}$	79.0	100.0	no	no	<input type="checkbox"/>
-	Escavatore con martello demolitore	$L_{EX,8h}$	75.0	100.0	no	no	<input type="checkbox"/>
-	Escavatore	$L_{EX,8h}$	76.0	113.0	no	no	<input type="checkbox"/>
-	Finitrice	$L_{EX,8h}$	74.0	100.0	no	no	<input type="checkbox"/>
-	Pala meccanica (minipala) con tagliasfalto con fresa	$L_{EX,8h}$	68.0	119.9	no	no	<input type="checkbox"/>
-	Pala meccanica	$L_{EX,8h}$	68.0	119.9	no	no	<input type="checkbox"/>
-	Rullo compressore	$L_{EX,8h}$	74.0	100.0	no	no	<input type="checkbox"/>
-	Trivellatrice	$L_{EX,8h}$	70.0	100.0	no	no	<input type="checkbox"/>

ANALISI E VALUTAZIONE RISCHIO VIBRAZIONI

La valutazione del rischio specifico è stata effettuata ai sensi della normativa succitata e conformemente agli indirizzi operativi del Coordinamento Tecnico Interregionale della Prevenzione nei Luoghi di Lavoro:

- **Indicazioni Operative del CTIPL (Rev. 01 del 21 luglio 2021)**, *"Indicazioni operative per la prevenzione del rischio da agenti fisici ai sensi del Decreto Legislativo 81/08"*.

In particolare, per il calcolo del livello di esposizione si è tenuto conto della specifica normativa tecnica di riferimento:

- **UNI EN ISO 5349-1**, *"Vibrazioni meccaniche - Misurazione e valutazione dell'esposizione dell'esposizione dell'uomo alle vibrazioni trasmesse alla mano - Parte 1: Requisiti generali"*;
- **UNI EN ISO 5349-2**, *"Vibrazioni meccaniche - Misurazione e valutazione dell'esposizione dell'uomo alle vibrazioni trasmesse alla mano - Parte 2: Guida pratica per la misurazione al posto di lavoro"*;
- **UNI EN ISO 2631-1**, *"Vibrazioni meccaniche e urti - Valutazione dell'esposizione dell'uomo alle vibrazioni trasmesse al corpo intero - Parte 1: Requisiti generali"*.

Premessa

La valutazione e, quando necessario, la misura dei livelli di vibrazioni è stata effettuata in base alle disposizioni di cui all'allegato XXXV, parte A, del D.Lgs. 81/2008, per vibrazioni trasmesse al sistema mano-braccio (HAV), e in base alle disposizioni di cui all'allegato XXXV, parte B, del D.Lgs. 81/2008, per le vibrazioni trasmesse al corpo intero (WBV) e dunque facendo riferimento rispettivamente alle norme UNI EN ISO 5349 (Parte 1 e 2) e UNI EN ISO 2631-1 adottate in toto dal testo unico per la sicurezza.

La valutazione è stata effettuata prendendo in considerazione in particolare:

- il livello, il tipo e la durata dell'esposizione, ivi inclusa ogni esposizione a vibrazioni intermittenti o a urti ripetuti;
- i valori limite di esposizione e i valori d'azione;
- gli eventuali effetti sulla salute e sulla sicurezza dei lavoratori particolarmente sensibili al rischio con particolare riferimento alle donne in gravidanza e ai minori;
- gli eventuali effetti indiretti sulla sicurezza e salute dei lavoratori risultanti da interazioni tra le vibrazioni meccaniche, il rumore e l'ambiente di lavoro o altre attrezzature;
- le informazioni fornite dal costruttore dell'attrezzatura di lavoro;
- l'esistenza di attrezzature alternative progettate per ridurre i livelli di esposizione alle vibrazioni meccaniche;
- il prolungamento del periodo di esposizione a vibrazioni trasmesse al corpo intero al di là delle ore lavorative in locali di cui è responsabile il datore di lavoro;

- le condizioni di lavoro particolari, come le basse temperature, il bagnato, l'elevata umidità o il sovraccarico biomeccanico degli arti superiori e del rachide;
- le informazioni raccolte dalla sorveglianza sanitaria, comprese, per quanto possibile, quelle reperibili nella letteratura scientifica.

Individuazione dei criteri seguiti per la valutazione

La valutazione dell'esposizione al rischio vibrazioni è stata effettuata tenendo in considerazione le caratteristiche delle attività lavorative svolte, coerentemente a quanto indicato nelle "*Linee guida per la valutazione del rischio vibrazioni negli ambienti di lavoro*" elaborate dall'ISPESL (ora INAIL - Settore Tecnico-Scientifico e Ricerca).

Il procedimento seguito può essere sintetizzato come segue:

- individuazione dei lavoratori esposti al rischio;
- individuazione dei tempi di esposizione;
- individuazione delle singole macchine o attrezzature utilizzate;
- individuazione, in relazione alle macchine ed attrezzature utilizzate, del livello di esposizione;
- determinazione del livello di esposizione giornaliero normalizzato al periodo di riferimento di 8 ore.

Individuazione dei lavoratori esposti al rischio

L'individuazione dei lavoratori esposti al rischio vibrazioni discende dalla conoscenza delle mansioni espletate dal singolo lavoratore, o meglio dall'individuazione degli utensili manuali, di macchinari condotti a mano o da macchinari mobili utilizzati nelle attività lavorative. E' noto che lavorazioni in cui si impugnano utensili vibranti o materiali sottoposti a vibrazioni o impatti possono indurre un insieme di disturbi neurologici e circolatori digitali e lesioni osteoarticolari a carico degli arti superiori, così come attività lavorative svolte a bordo di mezzi di trasporto o di movimentazione espongono il corpo a vibrazioni o impatti, che possono risultare nocivi per i soggetti esposti.

Individuazione dei tempi di esposizione

Il tempo di esposizione al rischio vibrazioni dipende, per ciascun lavoratore, dalle effettive situazioni di lavoro. Ovviamente il tempo di effettiva esposizione alle vibrazioni dannose è inferiore a quello dedicato alla lavorazione e ciò per effetto dei periodi di funzionamento a vuoto o a carico ridotto o per altri motivi tecnici, tra cui anche l'adozione di dispositivi di protezione individuale. Si è stimato, in relazione alle metodologie di lavoro adottate e all'utilizzo dei dispositivi di protezione individuali, il coefficiente di riduzione specifico.

Individuazione delle singole macchine o attrezzature utilizzate

La "Direttiva Macchine" obbliga i costruttori a progettare e costruire le attrezzature di lavoro in modo tale che i rischi dovuti alle vibrazioni trasmesse dalla macchina siano ridotti al livello minimo, tenuto conto del progresso tecnico e della disponibilità di mezzi atti a ridurre le vibrazioni, in particolare alla fonte. Inoltre, prescrive che le istruzioni per l'uso contengano anche le seguenti indicazioni: a) il valore quadratico medio ponderato, in frequenza, dell'accelerazione cui sono esposte le membra superiori quando superi $2,5 \text{ m/s}^2$; se tale livello è inferiore o pari a $2,5 \text{ m/s}^2$, occorre indicarlo; b) il valore quadratico medio ponderato, in frequenza, dell'accelerazione cui è esposto il corpo (piedi o parte seduta) quando superi $0,5 \text{ m/s}^2$; se tale livello è inferiore o pari a $0,5 \text{ m/s}^2$, occorre indicarlo; c) l'incertezza della misurazione; d) i coefficienti moltiplicativi che consentono di stimare i dati in campo a partire dai dati di certificazione.

Individuazione del livello di esposizione durante l'utilizzo

Per determinare il valore di accelerazione necessario per la valutazione del rischio, conformemente alle disposizioni dell'art. 202, comma 2, del D.Lgs. del 9 aprile 2008, n. 81 e s.m.i., si è fatto riferimento alla Banca Dati Vibrazioni dell'ISPESL (ora INAIL - Settore Tecnico-Scientifico e Ricerca consultabile sul sito www.portaleagentifisici.it) e/o alle informazioni fornite dai produttori, utilizzando i dati secondo le modalità nel seguito descritte.

[A] - Valore misurato attrezzatura in BDV ISPESL

Per la macchina o l'utensile considerato sono disponibili, in Banca Dati Vibrazioni dell'ISPESL, i valori di vibrazione misurati, in condizioni d'uso rapportabili a quelle operative, comprensivi delle informazioni sull'incertezza della misurazione.

Si assume quale valore di riferimento quello misurato, riportato in Banca Dati Vibrazioni dell'ISPESL, comprensivo dell'incertezza estesa della misurazione.

[B] - Valore del fabbricante opportunamente corretto

Per la macchina o l'utensile considerato sono disponibili i valori di vibrazione dichiarati dal fabbricante.

Se i valori di vibrazioni dichiarati dal fabbricante fanno riferimento a normative tecniche di non recente emanazione, salva la programmazione di successive misure di controllo in opera, è assunto quale valore di riferimento quello indicato dal fabbricante, maggiorato del fattore di correzione definito in Banca Dati Vibrazione dell'ISPESL o forniti dal rapporto tecnico UNI CEN/TR 15350:2014.

Qualora i valori di vibrazioni dichiarati dal fabbricante fanno riferimento alle più recenti normative tecniche in conformità alla nuova direttiva macchine (Direttiva 2006/42/CE, recepita in Italia con D.Lgs. 17/2010), salva la programmazione di successive misure di controllo in opera, è stato assunto quale valore di riferimento quello indicato dal fabbricante comprensivo del valore di incertezza esteso.

[C] - Valore misurato di attrezzatura simile in BDV ISPEL

Per la macchina o l'utensile considerato, non sono disponibili dati specifici ma sono disponibili i valori di vibrazioni misurati di attrezzature similari (stessa categoria, stessa potenza).

Salva la programmazione di successive misure di controllo in opera, è stato assunto quale valore di riferimento quello misurato, riportato in Banca Dati Vibrazioni dell'ISPEL, di una attrezzatura simile (stessa categoria, stessa potenza) comprensivo dell'incertezza estesa della misurazione.

[D] - Valore misurato di attrezzatura peggiore in BDV ISPEL

Per la macchina o l'utensile considerato, non sono disponibili dati specifici né dati per attrezzature similari (stessa categoria, stessa potenza), ma sono disponibili i valori di vibrazioni misurati per attrezzature della stessa tipologia.

Salva la programmazione di successive misure di controllo in opera, è stato assunto quale valore di riferimento quello misurato, riportato in Banca Dati Vibrazioni dell'ISPEL, dell'attrezzatura peggiore comprensivo dell'incertezza estesa della misurazione.

[E] - Valore tipico dell'attrezzatura (solo PSC)

Nella redazione del Piano di Sicurezza e di Coordinamento (PSC) vige l'obbligo di valutare i rischi specifici delle lavorazioni, anche se non sono ancora noti le macchine e gli utensili utilizzati dall'impresa esecutrice e, quindi, i relativi valori di vibrazioni.

In questo caso viene assunto, come valore base di vibrazione, quello più comune per la tipologia di attrezzatura utilizzata in fase di esecuzione.

Per determinare il valore di accelerazione necessario per la valutazione del rischio, in assenza di valori di riferimento certi, si è proceduto come segue:

Determinazione del livello di esposizione giornaliero normalizzato al periodo di riferimento di otto ore

Vibrazioni trasmesse al sistema mano-braccio

La valutazione del livello di esposizione alle vibrazioni trasmesse al sistema mano-braccio si basa principalmente sulla determinazione del valore di esposizione giornaliera normalizzato ad 8 ore di lavoro, $A(8)$ (m/s^2), calcolato sulla base della radice quadrata della somma dei quadrati ($A(w)_{sum}$) dei valori quadratici medi delle accelerazioni ponderate in frequenza, determinati sui tre assi ortogonali x, y, z, in accordo con quanto prescritto dallo standard ISO 5349-1: 2001.

L'espressione matematica per il calcolo di $A(8)$ è di seguito riportata.

$$A(8) = A(w)_{sum} (T\%)^{1/2}$$

dove:

$$A(w)_{sum} = (a_{wx}^2 + a_{wy}^2 + a_{wz}^2)^{1/2}$$

in cui $T\%$ la durata percentuale giornaliera di esposizione a vibrazioni espresso in percentuale e a_{wx} , a_{wy} e a_{wz} i valori r.m.s. dell'accelerazione ponderata in frequenza (in m/s^2) lungo gli assi x, y e z (ISO 5349-1: 2001).

Nel caso in cui il lavoratore sia esposto a differenti valori di vibrazioni, come nel caso di impiego di più utensili vibranti nell'arco della giornata lavorativa, o nel caso dell'impiego di uno stesso macchinario in differenti condizioni operative, l'esposizione quotidiana a vibrazioni $A(8)$, in m/s^2 , sarà ottenuta mediante l'espressione:

$$A(8) = \left[\sum_{i=1}^n A(8)_i^2 \right]^{1/2}$$

dove:

$A(8)_i$ è il parziale relativo all'operazione i-esima, ovvero:

$$A(8)_i = A(w)_{sum,i} (T\%_i)^{1/2}$$

in cui i valori di $T\%$ e $A(w)_{sum,i}$ sono rispettivamente il tempo di esposizione percentuale e il valore di $A(w)_{sum}$ relativi alla operazione i-esima.

Vibrazioni trasmesse al corpo intero

La valutazione del livello di esposizione alle vibrazioni trasmesse al corpo intero si basa principalmente sulla determinazione del valore di esposizione giornaliera normalizzato ad 8 ore di lavoro, $A(8)$ (m/s^2), calcolato sulla base del maggiore dei valori numerici dei valori quadratici medi delle accelerazioni ponderate in frequenza, determinati sui tre assi ortogonali:

$$A(w)_{max} = \max (1,40 \cdot a_{wx}; 1,40 \cdot a_{wy}; a_{wz})$$

secondo la formula di seguito riportata:

$$A(8) = A(w)_{max} (T\%)^{1/2}$$

in cui $T\%$ la durata percentuale giornaliera di esposizione a vibrazioni espresso in percentuale e $A(w)_{max}$ il valore massimo tra $1,40a_{wx}$, $1,40a_{wy}$ e a_{wz} i valori r.m.s. dell'accelerazione ponderata in frequenza (in m/s^2) lungo gli assi x, y e z (ISO 2631-1: 1997).

Nel caso in cui il lavoratore sia esposto a differenti valori di vibrazioni, come nel caso di impiego di più macchinari nell'arco della giornata lavorativa, o nel caso dell'impiego di uno stesso macchinario in differenti condizioni operative, l'esposizione quotidiana a vibrazioni $A(8)$, in m/s^2 , sarà ottenuta mediante l'espressione:

$$A(8) = \left[\sum_{i=1}^n A(8)_i^2 \right]^{1/2}$$

dove:

$A(8)_i$ è il parziale relativo all'operazione i-esima, ovvero:

$$A(\omega)_i = A(w)_{\max,i} (T\%_i)^{1/2}$$

in cui i valori di $T\%_i$ a $A(w)_{\max,i}$ sono rispettivamente il tempo di esposizione percentuale e il valore di $A(w)_{\max}$ relativi alla operazione i-esima.

ESITO DELLA VALUTAZIONE RISCHIO VIBRAZIONI

Di seguito è riportato l'elenco delle mansioni addette ad attività lavorative che espongono a vibrazioni e il relativo esito della valutazione del rischio suddiviso in relazione al corpo intero (WBV) e al sistema mano braccio (HAV).

Lavoratori e Macchine

Mansione	ESITO DELLA VALUTAZIONE	
	Mano-braccio (HAV)	Corpo intero (WBV)
1) Addetto al taglio di arbusti e vegetazione in genere	"Compreso tra 2,5 e 5,0 m/s ² "	"Non presente"
2) Addetto al taglio di asfalto di carreggiata stradale	"Compreso tra 2,5 e 5,0 m/s ² "	"Non presente"
3) Addetto alla demolizione di strutture in c.a. eseguita con mezzi meccanici	"Compreso tra 2,5 e 5,0 m/s ² "	"Non presente"
4) Addetto alla rimozione di impianti	"Compreso tra 2,5 e 5,0 m/s ² "	"Non presente"
5) Autocarro	"Non presente"	"Inferiore a 0,5 m/s ² "
6) Autocarro con gru	"Non presente"	"Inferiore a 0,5 m/s ² "
7) Autocarro dumper	"Non presente"	"Inferiore a 0,5 m/s ² "
8) Autogru	"Non presente"	"Inferiore a 0,5 m/s ² "
9) Dumper	"Non presente"	"Compreso tra 0,5 e 1 m/s ² "
10) Escavatore	"Non presente"	"Compreso tra 0,5 e 1 m/s ² "

Lavoratori e Macchine

Mansione	ESITO DELLA VALUTAZIONE	
	Mano-braccio (HAV)	Corpo intero (WBV)
11) Escavatore con martello demolitore	"Non presente"	"Compreso tra 0,5 e 1 m/s ² "
12) Finitrice	"Non presente"	"Compreso tra 0,5 e 1 m/s ² "
13) Pala meccanica (minipala) con tagliasfalto con fresa	"Non presente"	"Compreso tra 0,5 e 1 m/s ² "
14) Pala meccanica	"Non presente"	"Compreso tra 0,5 e 1 m/s ² "
15) Rullo compressore	"Non presente"	"Compreso tra 0,5 e 1 m/s ² "
16) Trivellatrice	"Non presente"	"Compreso tra 0,5 e 1 m/s ² "

SCHEDE DI VALUTAZIONE

Le schede di rischio che seguono, ognuna di esse rappresentativa di un gruppo omogeneo, riportano l'esito della valutazione per ogni mansione.

Le eventuali disposizioni relative alla sorveglianza sanitaria, all'informazione e formazione, all'utilizzo di dispositivi di protezione individuale e alle misure tecniche e organizzative sono riportate nel documento della sicurezza di cui il presente è un allegato.

Tabella di correlazione Mansione - Scheda di valutazione

Mansione	Scheda di valutazione
Addetto al taglio di arbusti e vegetazione in genere	SCHEDA N.1 - Vibrazioni per "Addetto decespugliatore a motore"
Addetto al taglio di asfalto di carreggiata stradale	SCHEDA N.2 - Vibrazioni per "Operaio comune polivalente (costruzioni stradali)"
Addetto alla demolizione di strutture in c.a. eseguita con mezzi meccanici	SCHEDA N.3 - Vibrazioni per "Operaio comune polivalente (demolizioni)"
Addetto alla rimozione di impianti	SCHEDA N.3 - Vibrazioni per "Operaio comune polivalente (demolizioni)"

Tabella di correlazione Mansione - Scheda di valutazione

Mansione	Scheda di valutazione
Autocarro con gru	SCHEDA N.4 - Vibrazioni per "Operatore autocarro"
Autocarro dumper	SCHEDA N.4 - Vibrazioni per "Operatore autocarro"
Autocarro	SCHEDA N.4 - Vibrazioni per "Operatore autocarro"
Autogru	SCHEDA N.5 - Vibrazioni per "Operatore autogru"
Dumper	SCHEDA N.6 - Vibrazioni per "Operatore dumper"
Escavatore con martello demolitore	SCHEDA N.7 - Vibrazioni per "Operatore escavatore con martello demolitore"
Escavatore	SCHEDA N.8 - Vibrazioni per "Operatore escavatore"
Finitrice	SCHEDA N.9 - Vibrazioni per "Operatore rifinitrice"
Pala meccanica (minipala) con tagliasfalto con fresa	SCHEDA N.10 - Vibrazioni per "Operatore pala meccanica"
Pala meccanica	SCHEDA N.10 - Vibrazioni per "Operatore pala meccanica"
Rullo compressore	SCHEDA N.11 - Vibrazioni per "Operatore rullo compressore"
Trivellatrice	SCHEDA N.12 - Vibrazioni per "Operatore trivellatrice"

SCHEDA N.1 - Vibrazioni per "Addetto decespugliatore a motore"

Analisi delle attività e dei tempi di esposizione con riferimento alla Scheda di Gruppo Omogeneo n. 283 del C.P.T. Torino (Manutenzione verde - Manutenzione verde): a) utilizzo decespugliatore a motore per 70%.

Macchina o Utensile utilizzato					
Tempo lavorazione	Coefficiente di correzione	Tempo di esposizione	Livello di esposizione	Origine dato	Tipo
[%]		[%]	[m/s ²]		
1) Decespugliatore a motore (generico)					
70.0	0.8	56.0	6.7	[E] - Valore tipico attrezzatura (solo PSC)	HAV
HAV - Esposizione A(8)		56.00	4.999		
Fascia di appartenenza: Mano-Braccio (HAV) = "Compreso tra 2,5 e 5,0 m/s ² " Corpo Intero (WBV) = "Non presente" Mansioni: Addetto al taglio di arbusti e vegetazione in genere.					

SCHEDA N.2 - Vibrazioni per "Operaio comune polivalente (costruzioni stradali)"

Analisi delle attività e dei tempi di esposizione con riferimento alla Scheda di Gruppo Omogeneo n. 180 del C.P.T. Torino (Costruzioni stradali in genere - Rifacimento manti): a) utilizzo tagliasfalto a disco per 2%; utilizzo tagliasfalto a martello per 2%; utilizzo martello demolitore pneumatico per 1%.

Macchina o Utensile utilizzato					
Tempo lavorazione	Coefficiente di correzione	Tempo di esposizione	Livello di esposizione	Origine dato	Tipo
[%]		[%]	[m/s²]		
1) Tagliasfalto a disco (generico)					
2.0	0.8	1.6	3.4	[E] - Valore tipico attrezzatura (solo PSC)	HAV
2) Tagliasfalto a martello (generico)					
2.0	0.8	1.6	24.1	[E] - Valore tipico attrezzatura (solo PSC)	HAV
3) Martello demolitore pneumatico (generico)					
1.0	0.8	0.8	24.1	[E] - Valore tipico attrezzatura (solo PSC)	HAV
HAV - Esposizione A(8)		4.00	3.750		
Fascia di appartenenza:					
Mano-Braccio (HAV) = "Compreso tra 2,5 e 5,0 m/s²"					
Corpo Intero (WBV) = "Non presente"					
Mansioni:					
Addetto al taglio di asfalto di carreggiata stradale.					

SCHEDA N.3 - Vibrazioni per "Operaio comune polivalente (demolizioni)"

Analisi delle attività e dei tempi di esposizione con riferimento alla Scheda di Gruppo Omogeneo n. 279 del C.P.T. Torino (Demolizioni - Demolizioni manuali): a) demolizioni con martello demolitore pneumatico per 10%.

Macchina o Utensile utilizzato					
Tempo lavorazione	Coefficiente di correzione	Tempo di esposizione	Livello di esposizione	Origine dato	Tipo
[%]		[%]	[m/s²]		
1) Martello demolitore pneumatico (generico)					
10.0	0.8	8.0	17.7	[E] - Valore tipico attrezzatura (solo PSC)	HAV
HAV - Esposizione A(8)		8.00	4.998		
Fascia di appartenenza:					
Mano-Braccio (HAV) = "Compreso tra 2,5 e 5,0 m/s²"					
Corpo Intero (WBV) = "Non presente"					
Mansioni:					
Addetto alla demolizione di strutture in c.a. eseguita con mezzi meccanici; Addetto alla rimozione di impianti.					

SCHEDA N.4 - Vibrazioni per "Operatore autocarro"

Analisi delle attività e dei tempi di esposizione con riferimento alla Scheda di Gruppo Omogeneo n. 24 del C.P.T. Torino (Costruzioni edili in genere - Nuove costruzioni): a) utilizzo autocarro per 60%.

Macchina o Utensile utilizzato					
Tempo lavorazione	Coefficiente di correzione	Tempo di esposizione	Livello di esposizione	Origine dato	Tipo
[%]		[%]	[m/s²]		
1) Autocarro (generico)					
60.0	0.8	48.0	0.5	[E] - Valore tipico attrezzatura (solo PSC)	WBV
WBV - Esposizione A(8)		48.00	0.374		
Fascia di appartenenza:					
Mano-Braccio (HAV) = "Non presente"					
Corpo Intero (WBV) = "Inferiore a 0,5 m/s²"					
Mansioni:					
Autocarro; Autocarro con gru; Autocarro dumper.					

SCHEDA N.5 - Vibrazioni per "Operatore autogru"

Analisi delle attività e dei tempi di esposizione con riferimento alla Scheda di Gruppo Omogeneo n. 26 del C.P.T. Torino (Costruzioni edili in genere - Nuove costruzioni): a) movimentazione carichi per 50%; b) spostamenti per 25%.

Macchina o Utensile utilizzato					
Tempo lavorazione	Coefficiente di correzione	Tempo di esposizione	Livello di esposizione	Origine dato	Tipo

[%]		[%]	[m/s ²]		
1) Autogrù (generica)					
75.0	0.8	60.0	0.5	[E] - Valore tipico attrezzatura (solo PSC)	WBV
WBV - Esposizione A(8)	60.00	0.372			
<p>Fascia di appartenenza:</p> <p>Mano-Braccio (HAV) = "Non presente"</p> <p>Corpo Intero (WBV) = "Inferiore a 0,5 m/s²"</p> <p>Mansioni:</p> <p>Autogru.</p>					

SCHEDA N.6 - Vibrazioni per "Operatore dumper"

Analisi delle attività e dei tempi di esposizione con riferimento alla Scheda di Gruppo Omogeneo n. 27 del C.P.T. Torino (Costruzioni edili in genere - Nuove costruzioni): a) utilizzo dumper per 60%.

Macchina o Utensile utilizzato					
Tempo lavorazione	Coefficiente di correzione	Tempo di esposizione	Livello di esposizione	Origine dato	Tipo
[%]		[%]	[m/s ²]		
1) Dumper (generico)					
60.0	0.8	48.0	0.7	[E] - Valore tipico attrezzatura (solo PSC)	WBV
WBV - Esposizione A(8)	48.00	0.506			
<p>Fascia di appartenenza:</p> <p>Mano-Braccio (HAV) = "Non presente"</p>					

Macchina o Utensile utilizzato					
Tempo lavorazione	Coefficiente di correzione	Tempo di esposizione	Livello di esposizione	Origine dato	Tipo
[%]		[%]	[m/s ²]		
Corpo Intero (WBV) = "Compreso tra 0,5 e 1 m/s ² "					
Mansioni: Dumper.					

SCHEDA N.7 - Vibrazioni per "Operatore escavatore con martello demolitore"

Analisi delle attività e dei tempi di esposizione con riferimento alla Scheda di Gruppo Omogeneo n. 276 del C.P.T. Torino (Demolizioni - Demolizioni meccanizzate): a) utilizzo escavatore con martello demolitore per 65%.

Macchina o Utensile utilizzato					
Tempo lavorazione	Coefficiente di correzione	Tempo di esposizione	Livello di esposizione	Origine dato	Tipo
[%]		[%]	[m/s²]		
1) Escavatore con martello demolitore (generico)					
65.0	0.8	52.0	0.7	[E] - Valore tipico attrezzatura (solo PSC)	WBV
WBV - Esposizione A(8)		52.00	0.505		
Fascia di appartenenza:					
Mano-Braccio (HAV) = "Non presente"					
Corpo Intero (WBV) = "Compreso tra 0,5 e 1 m/s²"					

Macchina o Utensile utilizzato					
Tempo lavorazione	Coefficiente di correzione	Tempo di esposizione	Livello di esposizione	Origine dato	Tipo
[%]		[%]	[m/s ²]		
Mansioni: Escavatore con martello demolitore.					

SCHEDA N.8 - Vibrazioni per "Operatore escavatore"

Analisi delle attività e dei tempi di esposizione con riferimento alla Scheda di Gruppo Omogeneo n. 23 del C.P.T. Torino (Costruzioni edili in genere - Nuove costruzioni): a) utilizzo escavatore (cingolato, gommato) per 60%.

Macchina o Utensile utilizzato					
Tempo lavorazione	Coefficiente di correzione	Tempo di esposizione	Livello di esposizione	Origine dato	Tipo
[%]		[%]	[m/s²]		
1) Escavatore (generico)					
60.0	0.8	48.0	0.7	[E] - Valore tipico attrezzatura (solo PSC)	WBV
WBV - Esposizione A(8)		48.00	0.506		
Fascia di appartenenza: Mano-Braccio (HAV) = "Non presente" Corpo Intero (WBV) = "Compreso tra 0,5 e 1 m/s²"					
Mansioni: Escavatore.					

Macchina o Utensile utilizzato					
Tempo lavorazione	Coefficiente di correzione	Tempo di esposizione	Livello di esposizione	Origine dato	Tipo
[%]		[%]	[m/s ²]		

SCHEDA N.9 - Vibrazioni per "Operatore rifinitrice"

Analisi delle attività e dei tempi di esposizione con riferimento alla Scheda di Gruppo Omogeneo n. 146 del C.P.T. Torino (Costruzioni stradali in genere - Nuove costruzioni): a) utilizzo rifinitrice per 65%.

Macchina o Utensile utilizzato					
Tempo lavorazione	Coefficiente di correzione	Tempo di esposizione	Livello di esposizione	Origine dato	Tipo
[%]		[%]	[m/s ²]		
1) Rifinitrice (generica)					
65.0	0.8	52.0	0.7	[E] - Valore tipico attrezzatura (solo PSC)	WBV
WBV - Esposizione A(8)		52.00	0.505		
<p>Fascia di appartenenza:</p> <p>Mano-Braccio (HAV) = "Non presente"</p> <p>Corpo Intero (WBV) = "Compreso tra 0,5 e 1 m/s²"</p> <p>Mansioni:</p> <p>Finitrice.</p>					

SCHEDA N.10 - Vibrazioni per "Operatore pala meccanica"

Analisi delle attività e dei tempi di esposizione con riferimento alla Scheda di Gruppo Omogeneo n. 22 del C.P.T. Torino (Costruzioni edili in genere - Nuove costruzioni): a) utilizzo pala meccanica (cingolata, gommata) per 60%.

Macchina o Utensile utilizzato					
Tempo lavorazione	Coefficiente di correzione	Tempo di esposizione	Livello di esposizione	Origine dato	Tipo
[%]		[%]	[m/s²]		
1) Pala meccanica (generica)					
60.0	0.8	48.0	0.7	[E] - Valore tipico attrezzatura (solo PSC)	WBV
WBV - Esposizione A(8)		48.00	0.506		
Fascia di appartenenza: Mano-Braccio (HAV) = "Non presente" Corpo Intero (WBV) = "Compreso tra 0,5 e 1 m/s²" Mansioni: Pala meccanica (minipala) con tagliasfalto con fresa; Pala meccanica.					

SCHEDA N.11 - Vibrazioni per "Operatore rullo compressore"

Analisi delle attività e dei tempi di esposizione con riferimento alla Scheda di Gruppo Omogeneo n. 144 del C.P.T. Torino (Costruzioni stradali in genere - Nuove costruzioni): a) utilizzo rullo compressore per 75%.

Macchina o Utensile utilizzato					
Tempo lavorazione	Coefficiente di correzione	Tempo di esposizione	Livello di esposizione	Origine dato	Tipo

[%]		[%]	[m/s ²]		
1) Rullo compressore (generico)					
75.0	0.8	60.0	0.7	[E] - Valore tipico attrezzatura (solo PSC)	WBV
WBV - Esposizione A(8)	60.00	0.503			
<p>Fascia di appartenenza:</p> <p>Mano-Braccio (HAV) = "Non presente"</p> <p>Corpo Intero (WBV) = "Compreso tra 0,5 e 1 m/s²"</p> <p>Mansioni:</p> <p>Rullo compressore.</p>					

SCHEDA N.12 - Vibrazioni per "Operatore trivellatrice"

Analisi delle attività e dei tempi di esposizione con riferimento alla Scheda di Gruppo Omogeneo n. 265 del C.P.T. Torino (Fondazioni speciali - Pali trivellati): a) utilizzo trivellatrice per 65%.

Macchina o Utensile utilizzato					
Tempo lavorazione	Coefficiente di correzione	Tempo di esposizione	Livello di esposizione	Origine dato	Tipo
[%]		[%]	[m/s ²]		
1) Trivellatrice (generica)					
65.0	0.8	52.0	0.7	[E] - Valore tipico attrezzatura (solo PSC)	WBV
WBV - Esposizione A(8)	52.00	0.505			
<p>Fascia di appartenenza:</p> <p>Mano-Braccio (HAV) = "Non presente"</p>					

Macchina o Utensile utilizzato					
Tempo lavorazione	Coefficiente di correzione	Tempo di esposizione	Livello di esposizione	Origine dato	Tipo
[%]		[%]	[m/s ²]		
<p>Corpo Intero (WBV) = "Compreso tra 0,5 e 1 m/s²"</p> <p>Mansioni:</p> <p>Trivellatrice.</p>					

ANALISI E VALUTAZIONE MOVIMENTAZIONE MANUALE DEI CARICHI SOLLEVAMENTO E TRASPORTO

La valutazione del rischio specifico è stata effettuata ai sensi della normativa succitata e conformemente alla normativa tecnica applicabile:

- **ISO 11228-1:2021**, "Ergonomics - Manual handling - Lifting, lowering and carrying";
- **ISO/TR 12295:2014**, "Ergonomia - Documento per l'applicazione delle norme ISO alla movimentazione manuale di carichi".

Premessa

La valutazione dei rischi derivanti da azioni di sollevamento e trasporto riportata di seguito è stata eseguita secondo le disposizioni del D.Lgs del 9 aprile 2008, n.81 e la normativa tecnica ISO 11228-1:2021, ed in particolare considerando:

- la fascia di età e sesso di gruppi omogenei di lavoratori;
- le condizioni di movimentazione;
- il carico sollevato, la frequenza di sollevamento, la posizione delle mani, la distanza di sollevamento, la presa, la distanza di trasporto;
- il numero di persone coinvolte nella movimentazione del carico;
- i valori del carico, raccomandati per il sollevamento e il trasporto;
- gli effetti sulla salute e sulla sicurezza dei lavoratori;
- le informazioni raccolte dalla sorveglianza sanitaria e dalla letteratura scientifica disponibile;
- l'informazione e formazione dei lavoratori.

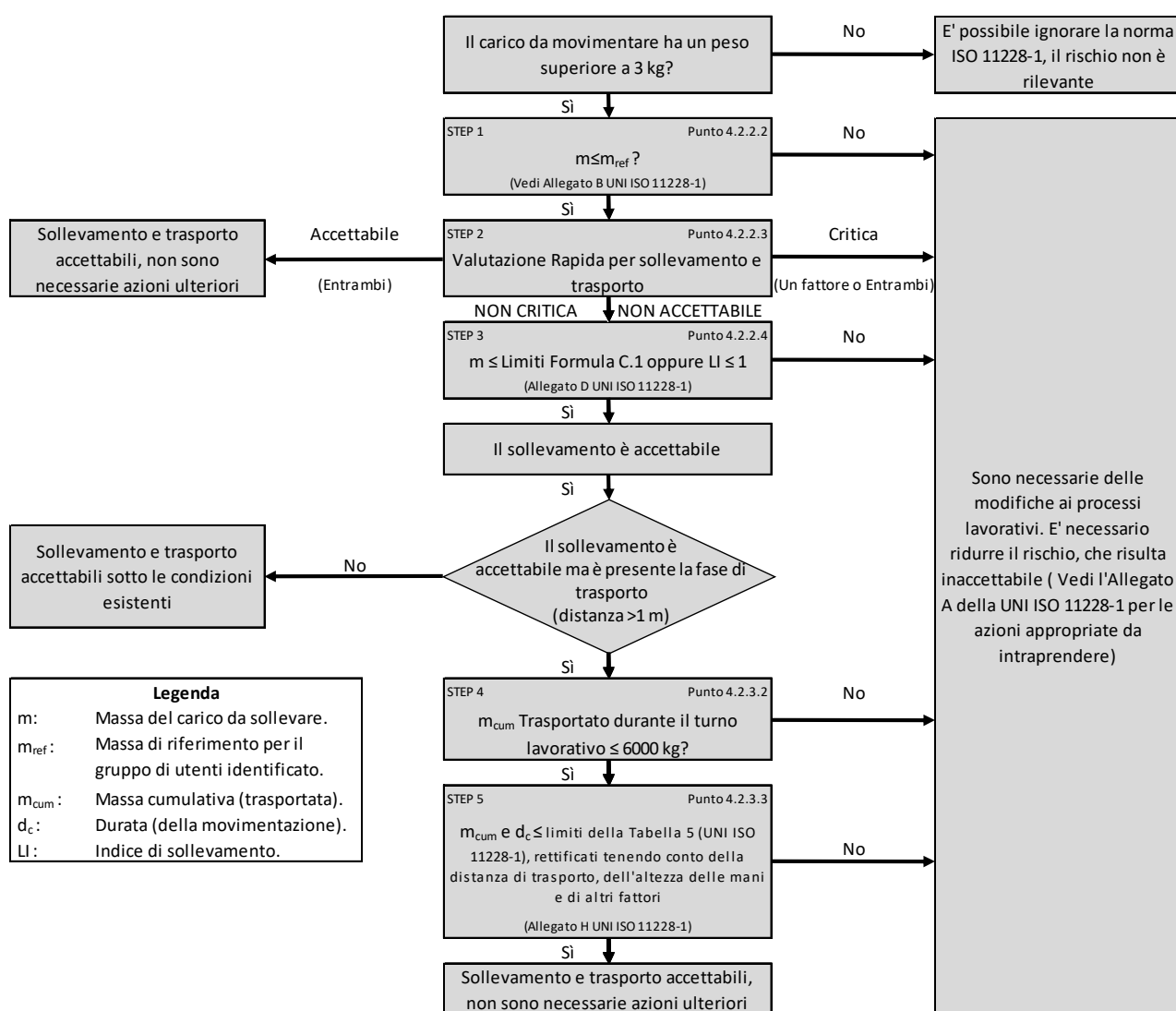
Valutazione del rischio

Sulla base di considerazioni legate alla mansione svolta, previa consultazione del datore di lavoro e dei rappresentanti dei lavoratori per la sicurezza sono stati individuati i **gruppi omogenei di lavoratori** corrispondenti ai gruppi di lavoratori che svolgono la medesima attività nell'ambito del processo produttivo dall'azienda. Quindi si è proceduto, a secondo del gruppo, alla valutazione del rischio. La valutazione delle azioni del sollevamento e del trasporto, ovvero la movimentazione di un oggetto dalla sua posizione iniziale verso l'alto, senza ausilio meccanico, e il trasporto orizzontale di un oggetto tenuto sollevato dalla sola forza dell'uomo si basa su un modello costituito da sei step successivi:

- Step 0 controllo preliminare della massa movimentata (superiore a 3 kg);
- Step 1 valutazione del peso effettivamente sollevato rispetto alla massa di riferimento;

- Step 2 valutazione rapida del rischio attraverso Quick Assessment;
- Step 3 valutazione dell'azione in relazione ai fattori ergonomici (per esempio, la distanza orizzontale, l'altezza di sollevamento, l'angolo di asimmetria ecc.);
- Step 4 valutazione dell'azione in relazione alla massa cumulativa giornaliera (ovvero il prodotto tra il peso trasportato e la frequenza del trasporto);
- Step 5 valutazione concernente la massa cumulativa e la distanza del trasporto in piano.

I passaggi presentati sono illustrati con lo schema di flusso rappresentato nello *Schema 1*. In ogni step sono desunti o calcolati valori limite di riferimento (per esempio, il peso limite). Se la valutazione concernente il singolo step porta a una conclusione positiva, ovvero il valore limite di riferimento è rispettato, si passa a quello successivo. Qualora, invece, la valutazione porti a una conclusione negativa, è necessario adottare azioni di miglioramento per riportare il rischio a condizioni accettabili.



Schema 1

Valutazione della massa di riferimento in base al genere, m_{rif}

Il processo di valutazione del rischio da movimentazione manuale dei carichi sollevamento, abbassamento e trasporto prevede un controllo preliminare consistente nel verificare se la massa movimentata risulti maggiore o minore di tre kg. Nel caso in cui la movimentazione riguardi oggetti di massa inferiore a tale limite, allora il rischio non sussiste e non è necessaria alcuna valutazione del rischio che di fatto non si presenta a causa dell'esigua consistenza della massa movimentata.

Nel caso in cui, invece, la massa sollevata è maggiore dei tre kg allora si procede con i successivi step dell'analisi.

Nel vero e proprio primo step, invece, si confronta la massa effettiva dell'oggetto sollevato con la massa di riferimento m_{rif} , che è desunta dalla tabella presente nell'Allegato B alla norma ISO 11228-1:2021. La massa di riferimento si differenzia a seconda del genere (maschio o femmina), in linea con quanto previsto dall'art. 28, D.Lgs. n. 81/2008, il quale ha stabilito che la valutazione dei rischi deve comprendere anche i rischi particolari, tra i quali quelli connessi alle differenze di genere.

La massa di riferimento è individuata, a seconda del genere che caratterizza il gruppo omogeneo, al fine di garantire la protezione di almeno il 90% della popolazione lavorativa.

La massa di riferimento costituisce il peso limite in condizioni ergonomiche ideali, qualora le azioni di sollevamento non siano occasionali.

Valutazione del rischio mediante analisi rapida (QUICK ASSESSMENT)

Il secondo step procedurale rappresenta una novità introdotta dalla nuova ISO 11228-1:2021 che di fatto vede recepire il metodo di analisi rapida del rischio introdotto dall'ISO TR 12295:2014. La procedura di analisi rapida è volta a semplificare la procedura di valutazione del rischio, consentendo all'analista di evitare l'applicazione della modalità di valutazione analitica, tramite la teoria del NIOSH, nel caso in cui sia chiaro che la valutazione della mansione porti ad una condizione di sicura accettabilità o criticità del rischio. Mediante la compilazione di domande in forma chiusa, (Sì o No), dunque si riesce a capire se la lavorazione comporti condizioni critiche o accettabili, concludendo l'analisi in questi casi e procedendo con l'analisi numerica qualora la presenza di condizioni aggiuntive determini incertezza sulla valutazione del rischio che deve pertanto essere studiata nel dettaglio mediante un'analisi completa e approfondita impiegando la nota teoria del NIOSH.

La compilazione del Quick Assessment è richiesta esclusivamente nel caso di compiti singoli, in quanto nel caso di compiti composti la valutazione del rischio richiede necessariamente una valutazione approfondita mediante la teoria del NIOSH al fine di ricavare correttamente l'indice di sollevamento composito (CLI).

La struttura della valutazione rapida segue pedissequamente la struttura riportata al punto 4.2.2.3 della norma ISO 11228-1:2021 ed è di seguito riportata nella sua forma completa:

La massa sollevata è maggiore di 3 kg.		<input type="checkbox"/>	
CONDIZIONI CRITICHE		No	Si
Schema e frequenza dei compiti di sollevamento e trasporto superiori ai massimali suggeriti			
Posizione verticale	La posizione delle mani all'inizio e alla fine del sollevamento è superiore a 175 cm o inferiore alla superficie ai piedi.	<input type="checkbox"/>	<input type="checkbox"/>
Spostamento verticale	La distanza verticale tra l'origine e la destinazione dell'oggetto sollevato è superiore a 175 cm.	<input type="checkbox"/>	<input type="checkbox"/>
Distanza orizzontale	La distanza orizzontale tra il corpo e il carico è maggiore della portata del braccio (>63 cm).	<input type="checkbox"/>	<input type="checkbox"/>
Asimmetria	Torsione estrema del corpo (su entrambi i lati più di 45°) senza muovere i piedi.	<input type="checkbox"/>	<input type="checkbox"/>
Frequenza di sollevamento	Più di 15 sollevamenti al minuto di piccola durata (movimentazione manuale di durata non superiore a 60 minuti consecutivi nel turno, seguita da almeno 60 minuti di recupero)	<input type="checkbox"/>	<input type="checkbox"/>
	Più di 12 sollevamenti al minuto di media durata (movimentazione manuale di durata non superiore a 120 minuti consecutivi nel turno, seguita da almeno 30 minuti di recupero)	<input type="checkbox"/>	<input type="checkbox"/>
	Più di 10 sollevamenti al minuto di lunga durata (movimentazione manuale che dura più di 120 minuti consecutivamente nel turno)	<input type="checkbox"/>	<input type="checkbox"/>
Presenza di carichi che superano i seguenti limiti			
Femmina (20-45 anni)	20 kg	<input type="checkbox"/>	<input type="checkbox"/>
Femmina (<20 o >45 anni)	15 kg	<input type="checkbox"/>	<input type="checkbox"/>
Uomini (20-45 anni)	25 kg	<input type="checkbox"/>	<input type="checkbox"/>
Uomini (<20 o >45 anni)	20 kg	<input type="checkbox"/>	<input type="checkbox"/>
Presenza di una massa complessiva trasportata maggiore di quelle indicate			
Distanza di trasporto (per azione) da 1 m a 5 m su un periodo da 6 h a 8 h	6000 kg su un periodo da 6 h a 8 h	<input type="checkbox"/>	<input type="checkbox"/>
Distanza di trasporto (per	3600 kg su un periodo da 6 h a 8 h	<input type="checkbox"/>	<input type="checkbox"/>

azione) da 5 m a 10 m su un periodo da 6 h a 8 h			
Distanza di trasporto (per azione) da 10 m a 20 m su un periodo da 6 h a 8 h	1200 kg su un periodo da 6 h a 8 h	<input type="checkbox"/>	<input type="checkbox"/>
Distanza di trasporto (per azione) maggiore di 20 m	La distanza di trasporto è di solito più di 20 m	<input type="checkbox"/>	<input type="checkbox"/>

CONDIZIONI ADDIZIONALI		No	Si
Condizioni dell'ambiente lavorativo			
Presenza di temperatura estrema (bassa o alta) o condizioni ambientali sfavorevoli (ad es. umidità, movimento dell'aria ecc..).		<input type="checkbox"/>	<input type="checkbox"/>
Presenza di pavimento scivoloso, irregolare o instabile.		<input type="checkbox"/>	<input type="checkbox"/>
Presenza di spazio insufficiente per il sollevamento ed il trasporto.		<input type="checkbox"/>	<input type="checkbox"/>
Caratteristiche oggetto			
La dimensione dell'oggetto riduce la visuale del lavoratore e ne nasconde i movimenti.		<input type="checkbox"/>	<input type="checkbox"/>
Il centro di gravità non è stabile (ad es. liquidi, essi si muovono all'interno dell'oggetto).		<input type="checkbox"/>	<input type="checkbox"/>
La forma o la configurazione dell'oggetto presenta spigoli vivi, superfici o sporgenze.		<input type="checkbox"/>	<input type="checkbox"/>
Le superfici di contatto sono troppo calde o troppo fredde.		<input type="checkbox"/>	<input type="checkbox"/>
Attacchi o maniglie inadeguate.		<input type="checkbox"/>	<input type="checkbox"/>
Le operazioni di sollevamento o trasporto durano più di 8 ore al giorno?		<input type="checkbox"/>	<input type="checkbox"/>

CONDIZIONI ACCETTABILI		No	Si
Sollevamento e Abbassamento			
Da 3 kg a 5 kg	Asimmetria (ad es. rotazione del corpo, torsione del tronco) assente	<input type="checkbox"/>	<input type="checkbox"/>
	Il carico è mantenuto vicino al corpo	<input type="checkbox"/>	<input type="checkbox"/>

	Spostamento verticale del carico tra i fianchi e le spalle	<input type="checkbox"/>	<input type="checkbox"/>
	Massima frequenza: minore di 5 sollevamenti per minuto	<input type="checkbox"/>	<input type="checkbox"/>
> 5 kg a 10 kg	Asimmetria (ad es. rotazione del corpo, torsione del tronco) assente	<input type="checkbox"/>	<input type="checkbox"/>
	Il carico è mantenuto vicino al corpo	<input type="checkbox"/>	<input type="checkbox"/>
	Spostamento verticale del carico tra i fianchi e le spalle	<input type="checkbox"/>	<input type="checkbox"/>
	Massima frequenza: minore di un sollevamento per minuto	<input type="checkbox"/>	<input type="checkbox"/>
Oltre 10 kg	Non sono presenti carichi da più di 10 kg	<input type="checkbox"/>	<input type="checkbox"/>
Massa complessiva raccomandata			
Durate	Distanza 1 m ≤ 5 m per azione	Distanza > 5 m a 10 m per azione	
6 h a 8 h	4800 kg	3600 kg	<input type="checkbox"/> <input type="checkbox"/>
4 h	4000 kg	3000 kg	<input type="checkbox"/> <input type="checkbox"/>
1 h	2000 kg	1500 kg	<input type="checkbox"/> <input type="checkbox"/>
1 min	60 kg	45 kg	<input type="checkbox"/> <input type="checkbox"/>
	Condizioni accettabili per il trasporto: Carico trasportato con due mani, su una distanza massima di 10 m. L'oggetto è raccolto e posizionato in altezza, dove l'altezza di raccolta e posizionamento varia tra 0.75 m e 1.1 m, con ciclo comprensivo del ritorno al punto di partenza a mani vuote per la stessa distanza. L'esercizio di trasporto viene eseguito in un ambiente confortevole, su un pavimento rigido, piatto e antiscivolo, senza ostacoli, e in uno spazio di lavoro che consente la libera circolazione del corpo. Nessun vincolo viene posto sul soggetto.		<input type="checkbox"/> <input type="checkbox"/>

Valutazione della massa in relazione ai fattori ergonomici, m_{lim}

Allo step in considerazione si giunge solo nel caso in cui da una valutazione rapida si evince una condizione di incertezza del rischio.

La procedura effettuata si differenzia a seconda se il compito risulti un compito singolo o un compito composito. Si ricorda che per compito singolo si intende una mansione nella quale viene movimentato sempre il medesimo carico eseguendo sempre il medesimo movimento. Per compito composito si intende invece, un compito che vede movimentare generalmente carichi sempre dello stesso tipo e massa, ma eseguendo movimenti differenti.

Nel caso di compiti singoli nel terzo step si confronta la massa movimentata, m , con il peso limite raccomandato, m_{lim} , che deve essere calcolato tenendo in considerazione i parametri che caratterizzano la tipologia di sollevamento e, in particolare:

- la massa dell'oggetto m ;

- la distanza orizzontale di presa del carico, h , misurata dalla linea congiungente i malleoli interni al punto di mezzo tra la presa delle mani proiettata a terra;
- il fattore altezza, v , ovvero l'altezza da terra del punto di presa del carico;
- la distanza verticale di sollevamento, d ;
- la frequenza delle azioni di sollevamento, f ;
- la durata delle azioni di sollevamento, t ;
- l'angolo di asimmetria (torsione del busto), α ;
- la qualità della presa dell'oggetto, c ;
- il numero di persone coinvolte nella movimentazione, o ;
- il numero di mani impiegate nella movimentazione, p ;
- la durata del turno di lavoro, τ .

Il peso limite raccomandato è calcolato, sia all'origine che alla destinazione della movimentazione sulla base di una formula proposta nell'Allegato C alla ISO 11228-1:2021:

$$m_{lim} = m_{rif} \times h_M \times v_M \times d_M \times \alpha_M \times f_M \times c_M \times [o_M \times p_M \times \tau_M]$$

dove:

- m_{rif} è la massa di riferimento in base al genere.
- h_M è il fattore riduttivo che tiene conto della distanza orizzontale di presa del carico, h ;
- d_M è il fattore riduttivo che tiene conto della distanza verticale di sollevamento, d ;
- v_M è il fattore riduttivo che tiene conto dell'altezza da terra del punto di presa del carico;
- f_M è il fattore riduttivo che tiene conto della frequenza delle azioni di sollevamento, f ;
- α_M è il fattore riduttivo che tiene conto dell'angolo di asimmetria (torsione del busto), α ;
- c_M è il fattore riduttivo che tiene conto della qualità della presa dell'oggetto, c ;
- o_M è il fattore riduttivo che tiene conto del numero di mani impiegate nella movimentazione, o ;
- p_M è il fattore riduttivo che tiene conto del numero di persone coinvolte nella movimentazione del carico;
- τ_M è il fattore riduttivo che tiene conto della durata del turno di lavoro, τ .

Eseguito il calcolo della massa limite raccomandata, la norma ISO 11228-1:2021 dispone il calcolo del Lifting Index (LI) da ricavarsi come il rapporto tra la massa movimentata e la massa limite raccomandata.

$$LI = m / m_{lim}$$

In funzione del valore numerico dell'indice di sollevamento (LI) si procede con la classificazione del rischio. Risulta pertanto, che qualora il valore del LI sia maggiore dell'unità, la massa mobilitata risulta maggiore di quella limite raccomandata e pertanto sussiste una condizione di rischio rilevante. Nella normativa ISO 11228-1:2021 vengono ulteriormente definiti dei valori limite del LI che distinguono diverse fasce di rischio da movimentazione carichi (sollevamento e trasporto), distinguendo 5 fasce di rischio come di seguito definito in figura riportata in Allegato D della ISO 11228-1:2021:

LI	Livello di esposizione/rischio implicabile	Azioni Raccomandate
$LI \leq 1.0$	Molto basso	Non è richiesta nessuna azione per tutta la popolazione in buona salute.
$1.0 < LI \leq 1.5$	Basso	Prestare particolare attenzione alle condizioni di bassa frequenza/alto carico e alle posture estreme o statiche. Includere tutti i fattori nella riprogettazione delle attività e della postazione di lavoro al fine di abbassare i valori di LI a valori <1.
$1.5 < LI \leq 2.0$	Moderato	Ridisegnare i compiti e i luoghi di lavoro in base alle priorità per ridurre il LI, seguita da un'analisi dei risultati per confermare l'efficacia delle modifiche.
$2.0 < LI \leq 3.0$	Alto	E' necessario, con elevata priorità, una modifica dei compiti volta a ridurre il valore del LI.
$LI > 3.0$	Molto alto	E' indispensabile e assolutamente necessaria una modifica dei compiti volta a ridurre il valore del LI.

Quanto detto vale nel caso in cui il compito valutato risulti un compito singolo, qualora il compito si costituisca quale composito allora è necessario scomporre la lavorazione in tanti sottocompiti singoli valutabili seguendo le procedure precedentemente riportate. Eseguita l'analisi per i singoli sottocompiti si

procedere al calcolo del Composit Lifting Index (CLI) che assume stesso significato del Lifting Index, ma per compiti compositi.

Il CLI è calcolato sulla base di una formulazione suggerita dall'Allegato F dell'ISO 11228-1:2021:

$$CLI = LI_1 + \sum_{n=2}^N LI_n$$

Dove:

$$\sum_{n=2}^N LI_n = (FILI_2 * (1/FM_{1,2} - 1/FM_1)) + (FILI_3 * (1/FM_{1,2,3} - 1/FM_{1,2})) + \dots + (FILI_n * (1/FM_{1,2,3,4,\dots,n} - 1/FM_{1,2,3,\dots,(n-1)}))$$

Dove:

- LI_1 = Lifting Index della lavorazione più gravosa;
- LI_n = Lifting Index dell'ennesimo subcompito;
- $FILI$ = Frequency Independent Lifting Index. E' il valore dell'indice di sollevamento valutato considerando un coefficiente di frequenza unitario nella formula del NIOSH (indipendente dalla frequenza);
- $FM_{1,2}$ = Fattore di frequenza della formula NIOSH valutato considerando frequenza pari alla somma delle frequenze delle sottolavorazione 1 e 2.

Valutazione della massa cumulativa su lungo periodo, $m_{lim. (giornaliera)}$

Nel quarto step si confronta la massa cumulativa m_{cum} giornaliera, ovvero il prodotto tra il peso trasportato e la frequenza di trasporto per le otto ore lavorative, con la massa raccomandata m_{lim} giornaliera che è pari a 6000 kg, valutati in condizioni ideali.

Valutazione della massa cumulativa trasportata su lungo, medio e breve periodo, $m_{lim. (giornaliera)}$, $m_{lim. (orario)}$ e $m_{lim. (minuto)}$

In caso di trasporto su distanza, h_c , uguale o maggiore di 1 m, nel quinto step si confronta la di massa cumulativa m_{cum} sul breve, medio e lungo periodo (giornaliera, oraria e al minuto) con la massa raccomandata m_{lim} desunta in funzione della distanza di trasporto e delle modalità di trasporto come riportato in *Allegato H* della ISO 11228-1:2021.

ESITO DELLA VALUTAZIONE MOVIMENTAZIONE MANUALE DEI CARICHI SOLLEVAMENTO E TRASPORTO

Sulla base di considerazioni legate alla mansione svolta, previa consultazione del datore di lavoro e dei rappresentanti dei lavoratori per la sicurezza sono stati individuati **gruppi omogenei di lavoratori**, univocamente identificati attraverso le **SCHEDE DI VALUTAZIONE** riportate nel successivo capitolo. Di seguito è riportato l'elenco delle mansioni e il relativo esito della valutazione al rischio dovuto alle azioni di sollevamento e trasporto.

Lavoratori e Macchine

Mansione	ESITO DELLA VALUTAZIONE
1) Addetto alla demolizione di strutture in c.a. eseguita con mezzi meccanici	Nessun rischio per la maggior parte della popolazione
2) Addetto alla posa di pozzetti di ispezione e opere d'arte	Nessun rischio per la maggior parte della popolazione
3) Addetto alla realizzazione della recinzione e degli accessi al cantiere	Nessun rischio per la maggior parte della popolazione
4) Addetto allo scavo di pulizia generale dell'area di cantiere	Nessun rischio per la maggior parte della popolazione

SCHEDE DI VALUTAZIONE MOVIMENTAZIONE MANUALE DEI CARICHI SOLLEVAMENTO E TRASPORTO

Le schede di rischio che seguono, ognuna di esse rappresentativa di un gruppo omogeneo, riportano l'esito della valutazione per ogni mansione.

Le eventuali disposizioni relative alla sorveglianza sanitaria, all'informazione e formazione, all'utilizzo di dispositivi di protezione individuale e alle misure tecniche e organizzative sono riportate nel documento della sicurezza di cui il presente è un allegato.

Tabella di correlazione Mansione - Scheda di valutazione

Mansione	Scheda di valutazione
Addetto alla demolizione di strutture in c.a. eseguita con mezzi meccanici	SCHEDA N.1
Addetto alla posa di pozzetti di ispezione e opere d'arte	SCHEDA N.1

Tabella di correlazione Mansione - Scheda di valutazione

Mansione	Scheda di valutazione
Addetto alla realizzazione della recinzione e degli accessi al cantiere	SCHEDA N.1
Addetto allo scavo di pulizia generale dell'area di cantiere	SCHEDA N.2

SCHEDA N.1

Lesioni relative all'apparato scheletrico e/o muscolare durante la movimentazione manuale dei carichi con operazioni di trasporto o sostegno comprese le azioni di sollevare e deporre i carichi.

Esito della valutazione dei compiti giornalieri									
Valutazione rapida	Valutazione approfondita (NIOSH)								
	Condizioni	Carico movimentato		Carico movimentato (giornaliero)		Carico movimentato (orario)		Carico movimentato (minuto)	
		m	LI/CLI	m _{cum}	m _{lim}	m _{cum}	m _{lim}	m _{cum}	m _{lim}
		[kg]		[kg/giorno]	[kg/giorno]	[kg/ora]	[kg/ora]	[kg/minuto]	[kg/minuto]
1) Compito									
Rischio accettabile	-	-	-	-	-	-	-	-	-
<p>Fascia di appartenenza:</p> <p>Le azioni di sollevamento e trasporto non comportano alcun rischio per la maggior parte della popolazione.</p> <p>Mansioni:</p> <p>Addetto alla demolizione di strutture in c.a. eseguita con mezzi meccanici; Addetto alla posa di pozzetti di ispezione e opere d'arte; Addetto alla realizzazione della recinzione e degli accessi al cantiere.</p>									

Descrizione del genere del gruppo di lavoratori																		
Fascia di età		Adulta (20-45 anni)				Sesso			Maschio			m _{rif} [kg]		25.00				
Compito giornaliero											Durata Turno [ore]		N° mani impiegate		N° persone coinvolte			
Posizione del carico	Carico	Posizione delle mani			Distanza verticale e di trasporto		Durata e frequenza		Presa	Fattori riduttivi								
	m	h	v	Ang.	d	h _c	t	f	c	h _M	v _M	d _M	Ang. _M	f _M	c _M	o _M	p _M	ε _M
	[kg]	[m]	[m]	[gradi]	[m]	[m]	[s]	[n/min]										
1) Compito (*)										-		-		-				
Inizio		-	-	-	-	-	-	-	-	-	-	-	-	-	-	-	-	-
Fine		-	-	-	-	-	-	-	-	-	-	-	-	-	-	-	-	-

(*) Effettuando la valutazione rapida del compito non è necessario procedere con la valutazione approfondita.

RESOCONTO DELLA VALUTAZIONE RAPIDA

Si riportano di seguito le risposte fornite alle domande contenute nella check-list della valutazione rapida, che hanno determinato l'esito della valutazione del rischio, derivante dalla movimentazione di carichi, relativamente al loro sollevamento e trasposto.

Compito

La massa sollevata è maggiore di 3 kg.		<input checked="" type="checkbox"/>	
CONDIZIONI CRITICHE		No	Si
Schema e frequenza dei compiti di sollevamento e trasporto superiori ai massimali suggeriti			
Posizione verticale	La posizione delle mani all'inizio e alla fine del sollevamento è superiore a 175 cm o inferiore alla superficie ai piedi.	<input checked="" type="checkbox"/>	<input type="checkbox"/>
Spostamento verticale	La distanza verticale tra l'origine e la destinazione dell'oggetto sollevato è superiore a 175 cm.	<input checked="" type="checkbox"/>	<input type="checkbox"/>

Distanza orizzontale	La distanza orizzontale tra il corpo e il carico è maggiore della portata del braccio (>63 cm).	<input checked="" type="checkbox"/>	<input type="checkbox"/>
Asimmetria	Torsione estrema del corpo (su entrambi i lati più di 45°) senza muovere i piedi.	<input checked="" type="checkbox"/>	<input type="checkbox"/>
Frequenza di sollevamento	Più di 15 sollevamenti al minuto di piccola durata (movimentazione manuale di durata non superiore a 60 minuti consecutivi nel turno, seguita da almeno 60 minuti di recupero)	<input checked="" type="checkbox"/>	<input type="checkbox"/>
	Più di 12 sollevamenti al minuto di media durata (movimentazione manuale di durata non superiore a 120 minuti consecutivi nel turno, seguita da almeno 30 minuti di recupero)	<input checked="" type="checkbox"/>	<input type="checkbox"/>
	Più di 10 sollevamenti al minuto di lunga durata (movimentazione manuale che dura più di 120 minuti consecutivamente nel turno)	<input checked="" type="checkbox"/>	<input type="checkbox"/>
Presenza di carichi che superano i seguenti limiti			
Femmina (20-45 anni)	20 kg	<input checked="" type="checkbox"/>	<input type="checkbox"/>
Femmina (<20 o >45 anni)	15 kg	<input checked="" type="checkbox"/>	<input type="checkbox"/>
Uomini (20-45 anni)	25 kg	<input checked="" type="checkbox"/>	<input type="checkbox"/>
Uomini (<20 o >45 anni)	20 kg	<input checked="" type="checkbox"/>	<input type="checkbox"/>
Presenza di una massa complessiva trasportata maggiore di quelle indicate			
Distanza di trasporto (per azione) da 1 m a 5 m su un periodo da 6 h a 8 h	6000 kg su un periodo da 6 h a 8 h	<input checked="" type="checkbox"/>	<input type="checkbox"/>
Distanza di trasporto (per azione) da 5 m a 10 m su un periodo da 6 h a 8 h	3600 kg su un periodo da 6 h a 8 h	<input checked="" type="checkbox"/>	<input type="checkbox"/>
Distanza di trasporto (per azione) da 10 m a 20 m su un periodo da 6 h a 8 h	1200 kg su un periodo da 6 h a 8 h	<input checked="" type="checkbox"/>	<input type="checkbox"/>

Distanza di trasporto (per azione) maggiore di 20 m	La distanza di trasporto è di solito più di 20 m	<input checked="" type="checkbox"/>	<input type="checkbox"/>
---	--	-------------------------------------	--------------------------

CONDIZIONI ADDIZIONALI		No	Si
Condizioni dell'ambiente lavorativo			
Presenza di temperatura estrema (bassa o alta) o condizioni ambientali sfavorevoli (ad es. umidità, movimento dell'aria ecc..).		<input checked="" type="checkbox"/>	<input type="checkbox"/>
Presenza di pavimento scivoloso, irregolare o instabile.		<input checked="" type="checkbox"/>	<input type="checkbox"/>
Presenza di spazio insufficiente per il sollevamento ed il trasporto.		<input checked="" type="checkbox"/>	<input type="checkbox"/>
Caratteristiche oggetto			
La dimensione dell'oggetto riduce la visuale del lavoratore e ne nasconde i movimenti.		<input checked="" type="checkbox"/>	<input type="checkbox"/>
Il centro di gravità non è stabile (ad es. liquidi, essi si muovono all'interno dell'oggetto).		<input checked="" type="checkbox"/>	<input type="checkbox"/>
La forma o la configurazione dell'oggetto presenta spigoli vivi, superfici o sporgenze.		<input checked="" type="checkbox"/>	<input type="checkbox"/>
Le superfici di contatto sono troppo calde o troppo fredde.		<input checked="" type="checkbox"/>	<input type="checkbox"/>
Attacchi o maniglie inadeguate.		<input checked="" type="checkbox"/>	<input type="checkbox"/>
Le operazioni di sollevamento o trasporto durano più di 8 ore al giorno?		<input checked="" type="checkbox"/>	<input type="checkbox"/>

CONDIZIONI ACCETTABILI		No	Si
Sollevamento e Abbassamento			
Da 3 kg a 5 kg	Asimmetria (ad es. rotazione del corpo, torsione del tronco) assente	<input type="checkbox"/>	<input checked="" type="checkbox"/>
	Il carico è mantenuto vicino al corpo	<input type="checkbox"/>	<input checked="" type="checkbox"/>
	Spostamento verticale del carico tra i fianchi e le spalle	<input type="checkbox"/>	<input checked="" type="checkbox"/>
	Massima frequenza: minore di 5 sollevamenti per minuto	<input type="checkbox"/>	<input checked="" type="checkbox"/>
> 5 kg a 10 kg	Asimmetria (ad es. rotazione del corpo, torsione del tronco) assente	<input type="checkbox"/>	<input checked="" type="checkbox"/>
	Il carico è mantenuto vicino al corpo	<input type="checkbox"/>	<input checked="" type="checkbox"/>
	Spostamento verticale del carico tra i fianchi e le spalle	<input type="checkbox"/>	<input checked="" type="checkbox"/>
	Massima frequenza: minore di un sollevamento per minuto	<input type="checkbox"/>	<input checked="" type="checkbox"/>

Oltre 10 kg	Non sono presenti carichi da più di 10 kg		<input type="checkbox"/>	<input checked="" type="checkbox"/>
Massa complessiva raccomandata				
Durate	Distanza 1 m ≤ 5 m per azione	Distanza > 5 m a 10 m per azione		
6 h a 8 h	4800 kg	3600 kg	<input type="checkbox"/>	<input checked="" type="checkbox"/>
4 h	4000 kg	3000 kg	<input type="checkbox"/>	<input checked="" type="checkbox"/>
1 h	2000 kg	1500 kg	<input type="checkbox"/>	<input checked="" type="checkbox"/>
1 min	60 kg	45 kg	<input type="checkbox"/>	<input checked="" type="checkbox"/>
	Condizioni accettabili per il trasporto: Carico trasportato con due mani, su una distanza massima di 10 m. L'oggetto è raccolto e posizionato in altezza, dove l'altezza di raccolta e posizionamento varia tra 0.75 m e 1.1 m, con ciclo comprensivo del ritorno al punto di partenza a mani vuote per la stessa distanza. L'esercizio di trasporto viene eseguito in un ambiente confortevole, su un pavimento rigido, piatto e antiscivolo, senza ostacoli, e in uno spazio di lavoro che consente la libera circolazione del corpo. Nessun vincolo viene posto sul soggetto.		<input type="checkbox"/>	<input checked="" type="checkbox"/>

SCHEDA N.2

Lesioni relative all'apparato scheletrico e/o muscolare durante la movimentazione manuale dei carichi con operazioni di trasporto o sostegno comprese le azioni di sollevare e deporre i carichi.

[illegible]

Esito della valutazione dei compiti giornalieri

Valutazione rapida	Valutazione approfondita (NIOSH)								
	Condizioni	Carico movimentato		Carico movimentato (giornaliero)		Carico movimentato (orario)		Carico movimentato (minuto)	
		m	LI/CLI	m _{cum}	m _{lim}	m _{cum}	m _{lim}	m _{cum}	m _{lim}
		[kg]		[kg/gior no]	[kg/gior no]	[kg/ora]	[kg/ora]	[kg/min uto]	[kg/min uto]

Fascia di appartenenza:

Le azioni di sollevamento e trasporto non comportano alcun rischio per la maggior parte della popolazione.

Mansioni:

Addetto allo scavo di pulizia generale dell'area di cantiere.

Descrizione del genere del gruppo di lavoratori

Fascia di età	Adulta (20-45 anni)	Sesso	Maschio	m _{rif} [kg]	25.00
---------------	---------------------	-------	---------	-----------------------	-------

Compito giornaliero	Durata Turno [ore]	N° mani impiegate	N° persone coinvolte
---------------------	-----------------------	----------------------	-------------------------

Posizio ne del carico	Caric o	Posizione delle mani			Distanza verticale e di trasporto		Durata e frequenza		Presa	Fattori riduttivi								
	m	h	v	Ang.	d	h _c	t	f	c	h _M	v _M	d _M	Ang. M	f _M	C _M	O _M	p _M	E _M
	[kg]	[m]	[m]	[gra di]	[m]	[m]	[%]	[n/min]										

1) Scavo (*)	-	-	-
--------------	---	---	---

[illegible]

Descrizione del genere del gruppo di lavoratori																		
Fascia di età		Adulta (20-45 anni)		Sesso		Maschio		m _{rif} [kg]		25.00								
Compito giornaliero										Durata Turno [ore]		N° mani impiegate		N° persone coinvolte				
Posizio ne del carico	Caric o	Posizione delle mani			Distanza verticale e di trasporto		Durata e frequenza		Presa	Fattori riduttivi								
	m	h	v	Ang.	d	h _c	t	f	c	h _M	v _M	d _M	Ang. M	f _M	c _M	o _M	p _M	ε _M
	[kg]	[m]	[m]	[gra di]	[m]	[m]	[%]	[n/min]										
Fine		-	-	-							-	-	-	-	-	-		

(*) Effettuando la valutazione rapida del compito non è necessario procedere con la valutazione approfondita.

RESOCONTO DELLA VALUTAZIONE RAPIDA

Si riportano di seguito le risposte fornite alle domande contenute nella check-list della valutazione rapida, che hanno determinato l'esito della valutazione del rischio, derivante dalla movimentazione di carichi, relativamente al loro sollevamento e trasporto.

Scavo

La massa sollevata è maggiore di 3 kg.		<input checked="" type="checkbox"/>	
CONDIZIONI CRITICHE		No	Si
Schema e frequenza dei compiti di sollevamento e trasporto superiori ai massimali suggeriti			
Posizione verticale	La posizione delle mani all'inizio e alla fine del sollevamento è superiore a 175 cm o inferiore alla superficie ai piedi.	<input checked="" type="checkbox"/>	<input type="checkbox"/>
Spostamento verticale	La distanza verticale tra l'origine e la destinazione dell'oggetto sollevato è superiore a 175 cm.	<input checked="" type="checkbox"/>	<input type="checkbox"/>
Distanza orizzontale	La distanza orizzontale tra il corpo e il carico è maggiore della portata del braccio (>63 cm).	<input checked="" type="checkbox"/>	<input type="checkbox"/>
Asimmetria	Torsione estrema del corpo (su entrambi i lati più di 45°) senza muovere	<input checked="" type="checkbox"/>	<input type="checkbox"/>

	i piedi.		
Frequenza di sollevamento	Più di 15 sollevamenti al minuto di piccola durata (movimentazione manuale di durata non superiore a 60 minuti consecutivi nel turno, seguita da almeno 60 minuti di recupero)	<input checked="" type="checkbox"/>	<input type="checkbox"/>
	Più di 12 sollevamenti al minuto di media durata (movimentazione manuale di durata non superiore a 120 minuti consecutivi nel turno, seguita da almeno 30 minuti di recupero)	<input checked="" type="checkbox"/>	<input type="checkbox"/>
	Più di 10 sollevamenti al minuto di lunga durata (movimentazione manuale che dura più di 120 minuti consecutivamente nel turno)	<input checked="" type="checkbox"/>	<input type="checkbox"/>
Presenza di carichi che superano i seguenti limiti			
Femmina (20-45 anni)	20 kg	<input checked="" type="checkbox"/>	<input type="checkbox"/>
Femmina (<20 o >45 anni)	15 kg	<input checked="" type="checkbox"/>	<input type="checkbox"/>
Uomini (20-45 anni)	25 kg	<input checked="" type="checkbox"/>	<input type="checkbox"/>
Uomini (<20 o >45 anni)	20 kg	<input checked="" type="checkbox"/>	<input type="checkbox"/>
Presenza di una massa complessiva trasportata maggiore di quelle indicate			
Distanza di trasporto (per azione) da 1 m a 5 m su un periodo da 6 h a 8 h	6000 kg su un periodo da 6 h a 8 h	<input checked="" type="checkbox"/>	<input type="checkbox"/>
Distanza di trasporto (per azione) da 5 m a 10 m su un periodo da 6 h a 8 h	3600 kg su un periodo da 6 h a 8 h	<input checked="" type="checkbox"/>	<input type="checkbox"/>
Distanza di trasporto (per azione) da 10 m a 20 m su un periodo da 6 h a 8 h	1200 kg su un periodo da 6 h a 8 h	<input checked="" type="checkbox"/>	<input type="checkbox"/>
Distanza di trasporto (per azione) maggiore di 20 m	La distanza di trasporto è di solito più di 20 m	<input checked="" type="checkbox"/>	<input type="checkbox"/>

CONDIZIONI ADDIZIONALI		No	Si
Condizioni dell'ambiente lavorativo			
Presenza di temperatura estrema (bassa o alta) o condizioni ambientali sfavorevoli (ad es. umidità, movimento dell'aria ecc..).		<input checked="" type="checkbox"/>	<input type="checkbox"/>
Presenza di pavimento scivoloso, irregolare o instabile.		<input checked="" type="checkbox"/>	<input type="checkbox"/>
Presenza di spazio insufficiente per il sollevamento ed il trasporto.		<input checked="" type="checkbox"/>	<input type="checkbox"/>
Caratteristiche oggetto			
La dimensione dell'oggetto riduce la visuale del lavoratore e ne nasconde i movimenti.		<input checked="" type="checkbox"/>	<input type="checkbox"/>
Il centro di gravità non è stabile (ad es. liquidi, essi si muovono all'interno dell'oggetto).		<input checked="" type="checkbox"/>	<input type="checkbox"/>
La forma o la configurazione dell'oggetto presenta spigoli vivi, superfici o sporgenze.		<input checked="" type="checkbox"/>	<input type="checkbox"/>
Le superfici di contatto sono troppo calde o troppo fredde.		<input checked="" type="checkbox"/>	<input type="checkbox"/>
Attacchi o maniglie inadeguate.		<input checked="" type="checkbox"/>	<input type="checkbox"/>
Le operazioni di sollevamento o trasporto durano più di 8 ore al giorno?		<input checked="" type="checkbox"/>	<input type="checkbox"/>

CONDIZIONI ACCETTABILI		No	Si
Sollevamento e Abbassamento			
Da 3 kg a 5 kg	Asimmetria (ad es. rotazione del corpo, torsione del tronco) assente	<input type="checkbox"/>	<input checked="" type="checkbox"/>
	Il carico è mantenuto vicino al corpo	<input type="checkbox"/>	<input checked="" type="checkbox"/>
	Spostamento verticale del carico tra i fianchi e le spalle	<input type="checkbox"/>	<input checked="" type="checkbox"/>
	Massima frequenza: minore di 5 sollevamenti per minuto	<input type="checkbox"/>	<input checked="" type="checkbox"/>
> 5 kg a 10 kg	Asimmetria (ad es. rotazione del corpo, torsione del tronco) assente	<input type="checkbox"/>	<input checked="" type="checkbox"/>
	Il carico è mantenuto vicino al corpo	<input type="checkbox"/>	<input checked="" type="checkbox"/>
	Spostamento verticale del carico tra i fianchi e le spalle	<input type="checkbox"/>	<input checked="" type="checkbox"/>
	Massima frequenza: minore di un sollevamento per minuto	<input type="checkbox"/>	<input checked="" type="checkbox"/>
Oltre 10 kg	Non sono presenti carichi da più di 10 kg	<input type="checkbox"/>	<input checked="" type="checkbox"/>
Massa complessiva raccomandata			
Durate	Distanza 1 m ≤ 5 m per azione	Distanza > 5 m a 10 m per azione	

6 h a 8 h	4800 kg	3600 kg	<input type="checkbox"/>	<input checked="" type="checkbox"/>
4 h	4000 kg	3000 kg	<input type="checkbox"/>	<input checked="" type="checkbox"/>
1 h	2000 kg	1500 kg	<input type="checkbox"/>	<input checked="" type="checkbox"/>
1 min	60 kg	45 kg	<input type="checkbox"/>	<input checked="" type="checkbox"/>
<p>Condizioni accettabili per il trasporto: Carico trasportato con due mani, su una distanza massima di 10 m. L'oggetto è raccolto e posizionato in altezza, dove l'altezza di raccolta e posizionamento varia tra 0.75 m e 1.1 m, con ciclo comprensivo del ritorno al punto di partenza a mani vuote per la stessa distanza. L'esercizio di trasporto viene eseguito in un ambiente confortevole, su un pavimento rigido, piatto e antiscivolo, senza ostacoli, e in uno spazio di lavoro che consente la libera circolazione del corpo. Nessun vincolo viene posto sul soggetto.</p>			<input type="checkbox"/>	<input checked="" type="checkbox"/>

ANALISI E VALUTAZIONE RADIAZIONI OTTICHE ARTIFICIALI OPERAZIONI DI SALDATURA

La valutazione del rischio specifico è stata effettuata ai sensi della normativa italiana succitata e conformemente agli indirizzi operativi del Coordinamento Tecnico Interregionale della Prevenzione nei Luoghi di Lavoro:

- **Indicazioni Operative del CTIPL (Rev. 3 del 13 febbraio 2014)**, *"Decreto legislativo 81/2008, Titolo VIII, Capo I, II, III, IV e V sulla prevenzione e protezione dai rischi dovuti all'esposizione ad agenti fisici nei luoghi di lavoro - indicazioni operative"*.

Premessa

Secondo l'art. 216 del D.Lgs. 9 aprile 2008, n. 81, nell'ambito della valutazione dei rischi il *"datore di lavoro valuta e, quando necessario, misura e/o calcola i livelli delle radiazioni ottiche a cui possono essere esposti i lavoratori"*.

Essendo le misure strumentali generalmente costose sia in termini economici che di tempo, è da preferire, quando possibile, la valutazione dei rischi che non richieda misurazioni.

Nel caso delle operazioni di saldatura è noto che, per qualsiasi tipologia di saldatura (arco elettrico, gas, ossitaglio ecc) e per qualsiasi tipo di supporto, i tempi per i quali si raggiunge una sovraesposizione per il lavoratore addetto risultano essere dell'ordine dei secondi.

Pur essendo il rischio estremamente elevato, l'effettuazione delle misure e la determinazione esatta dei tempi di esposizione è del tutto superflua per i lavoratori. Pertanto, al fine di proteggere i lavoratori dai rischi che possono provocare danni agli occhi e al viso, non essendo possibile in alcun modo provvedere a eliminare o ridurre le radiazioni ottiche emesse durante le operazioni di saldatura si è provveduto ad adottare i dispositivi di protezione degli occhi e del viso più efficaci per contrastare i tipi di rischio presenti.

Tecniche di saldatura

La saldatura è un processo utilizzato per unire due parti metalliche riscaldate localmente, che costituiscono il metallo base, con o senza aggiunta di altro metallo che rappresenta il metallo d'apporto, fuso tra i lembi da unire.

La saldatura si dice eterogena quando viene fuso il solo materiale d'apporto, che necessariamente deve avere un punto di fusione inferiore e quindi una composizione diversa da quella dei pezzi da saldare; è il caso della brasatura in tutte le sue varianti.

La saldatura autogena prevede invece la fusione sia del metallo base che di quello d'apporto, che quindi devono avere simile composizione, o la fusione dei soli lembi da saldare accostati mediante pressione; si tratta delle ben note saldature a gas o ad arco elettrico.

Saldobrasatura

Nella saldo-brasatura i pezzi di metallo da saldare non partecipano attivamente fondendo al processo da saldatura; l'unione dei pezzi metallici si realizza unicamente per la fusione del metallo d'apporto che viene colato tra i lembi da saldare. Per questo motivo il metallo d'apporto ha un punto di fusione inferiore e quindi composizione diversa rispetto al metallo base. E' necessario avere evidentemente una zona di sovrapposizione abbastanza ampia poiché la resistenza meccanica del materiale d'apporto è molto bassa. La lega generalmente utilizzata è un ottone (lega rame-zinco), addizionata con silicio o nichel, con punto di fusione attorno ai 900°C. Le modalità esecutive sono simili a quelle della saldatura autogena (fiamma ossiacetilenica); sono tipiche della brasatura la differenza fra metallo base e metallo d'apporto nonché la loro unione che avviene per bagnatura che consiste nello spandersi di un liquido (metallo d'apporto fuso) su una superficie solida (metallo base).

Brasatura

La brasatura è effettuata disponendo il metallo base in modo che fra le parti da unire resti uno spazio tale da permettere il riempimento del giunto ed ottenere un'unione per bagnatura e capillarità.

A seconda del minore o maggiore punto di fusione del metallo d'apporto, la brasatura si distingue in dolce e forte. La brasatura dolce utilizza materiali d'apporto con temperatura di fusione < 450°C; i materiali d'apporto tipici sono leghe stagno/piombo. L'adesione che si verifica è piuttosto debole ed il giunto non è particolarmente resistente. Gli impieghi tipici riguardano elettronica, scatolame ecc. La brasatura forte utilizza materiali d'apporto con temperatura di fusione > 450°C; i materiali d'apporto tipici sono leghe rame/zinco, argento/rame. L'adesione che si verifica è maggiore ed il giunto è più resistente della brasatura dolce.

Saldatura a gas

Alcune tecniche di saldatura utilizzano la combustione di un gas per fondere un metallo. I gas utilizzati possono essere miscele di ossigeno con idrogeno o metano, propano oppure acetilene.

Saldatura a fiamma ossiacetilenica

La più diffusa tra le saldature a gas utilizza una miscela di ossigeno ed acetilene, contenuti in bombole separate, che alimentano contemporaneamente una torcia, ed escono dall'ugello terminale dove tale miscela viene accesa. Tale miscela è quella che sviluppa la maggior quantità di calore infatti la temperatura massima raggiungibile è dell'ordine dei 3000 °C e può essere quindi utilizzata anche per la saldatura degli acciai.

Saldatura ossidrica

E' generata da una fiamma ottenuta dalla combustione dell'ossigeno con l'idrogeno. La temperatura della fiamma (2500°C) è sostanzialmente più bassa di quella di una fiamma ossiacetilenica e di conseguenza tale procedimento viene impiegato per la saldatura di metalli a basso punto di fusione, ad esempio alluminio, piombo e magnesio.

Saldatura elettrica

Il calore necessario per la fusione del metallo è prodotto da un arco elettrico che si instaura tra l'elettrodo e i pezzi del metallo da saldare, raggiungendo temperature variabili tra 4000-6000 °C.

Saldatura ad arco con elettrodo fusibile (MMA)

L'arco elettrico scocca tra l'elettrodo, che è costituito da una bacchetta metallica rigida di lunghezza tra i 30 e 40 cm, e il giunto da saldare. L'elettrodo fonde costituendo il materiale d'apporto; il materiale di rivestimento dell'elettrodo, invece, fondendo crea un'area protettiva che circonda il bagno di saldatura (saldatura con elettrodo rivestito).

L'operazione impegna quindi un solo arto permettendo all'altro di impugnare il dispositivo di protezione individuale (schermo facciale) o altro utensile.

Saldatura ad arco con protezione di gas con elettrodo fusibile (MIG/MAG)

In questo caso l'elettrodo fusibile è un filo continuo non rivestito, erogato da una pistola mediante apposito sistema di trascinamento al quale viene imposta una velocità regolare tale da compensare la fusione del filo stesso e quindi mantenere costante la lunghezza dell'arco; contemporaneamente, viene fornito un gas protettivo che fuoriesce dalla pistola insieme al filo (elettrodo) metallico. I gas impiegati, in genere inerti, sono argon o elio (MIG: Metal Inert Gas), che possono essere miscelati con CO₂ dando origine ad un composto attivo che ha la capacità, ad esempio nella saldatura di alcuni acciai, di aumentare la penetrazione e la velocità di saldatura, oltre ad essere più economico (MAG: Metal Active Gas).

Saldatura ad arco con protezione di gas con elettrodo non fusibile (TIG)

L'arco elettrico scocca tra un elettrodo di tungsteno, che non si consuma durante la saldatura, e il pezzo da saldare (TIG: Tungsten Inert Gas). L'area di saldatura viene protetta da un flusso di gas inerte (argon e elio)

in modo da evitare il contatto tra il metallo fuso e l'aria. La saldatura può essere effettuata semplicemente fondendo il metallo base, senza metallo d'apporto, il quale se necessario viene aggiunto separatamente sotto forma di bacchetta. In questo caso l'operazione impegna entrambi gli arti per impugnare elettrodo e bacchetta.

Saldatura al plasma

È simile alla TIG con la differenza che l'elettrodo di tungsteno pieno è inserito in una torcia, creando così un vano che racchiude l'arco elettrico e dove viene iniettato il gas inerte. Innescando l'arco elettrico su questa colonna di gas si causa la sua parziale ionizzazione e, costringendo l'arco all'interno dell'orifizio, si ha un forte aumento della parte ionizzata trasformando il gas in plasma. Il risultato finale è una temperatura dell'arco più elevata (fino a 10000 °C) a fronte di una sorgente di calore più piccola.

Si tratta di una tecnica prevalentemente automatica, utilizzata anche per piccoli spessori.

Criteri di scelta dei DPI

Per i rischi per gli occhi e il viso da radiazioni riscontrabili in ambiente di lavoro, le norme tecniche di riferimento sono quelle di seguito riportate:

- UNI EN 166:2004 "Protezione personale dagli occhi - Specifiche"
- UNI EN 167:2003 "Protezione personale degli occhi - Metodi di prova ottici"
- UNI EN 168:2003 "Protezione personale degli occhi - Metodi di prova non ottici"
- UNI EN 169:2003 "Protezione personale degli occhi - Filtri per saldatura e tecniche connesse - Requisiti di trasmissione e utilizzazioni raccomandate"
- UNI EN 170:2003 "Protezione personale degli occhi - Filtri ultravioletti - Requisiti di trasmissione e utilizzazioni raccomandate"
- UNI EN 171:2003 "Protezione personale degli occhi - Filtri infrarossi - Requisiti di trasmissione e utilizzazioni raccomandate"
- UNI EN 172:2003 "Protezione personale degli occhi - Filtri solari per uso industriale"
- UNI EN 175:1999 "Protezione personale degli occhi – Equipaggiamenti di protezione degli occhi e del viso durante la saldatura e i procedimenti connessi"
- UNI EN 207:2004 "Protezione personale degli occhi - Filtri e protettori dell'occhio contro radiazioni laser (protettori dell'occhio per laser)"
- UNI EN 208:2004 "Protezione personale degli occhi - Protettori dell'occhio per i lavori di regolazione sui laser e sistemi laser (protettori dell'occhio per regolazione laser)"

- UNI EN 379:2004 "Protezione personale degli occhi – Filtri automatici per saldatura"
- UNI 10912:2000 "Dispositivi di protezione individuale - Guida per la selezione, l'uso e la manutenzione dei dispositivi di protezione degli occhi e del viso per attività lavorative."

In particolare, i dispositivi di protezione utilizzati nelle **operazioni di saldatura** sono schermi (ripari facciali) e maschere (entrambi rispondenti a specifici requisiti di adattabilità, sicurezza ed ergonomia), con filtri a graduazione singola, a numero di scala doppio o commutabile (quest'ultimo per es. a cristalli liquidi).

I filtri per i processi di saldatura devono fornire protezione sia da raggi ultravioletti che infrarossi che da radiazioni visibili. Il numero di scala dei filtri destinati a proteggere i lavoratori dall'esposizione alle radiazioni durante le operazioni di saldatura e tecniche simili è formato solo dal numero di graduazione corrispondente al filtro (manca il numero di codice, che invece è presente invece negli altri filtri per le radiazioni ottiche artificiali). In funzione del fattore di trasmissione dei filtri, la norma UNI EN 169 prevede 19 numeri di graduazione.

Per individuare il corretto numero di scala dei filtri, è necessario considerare prioritariamente:

- per la saldatura a gas, saldo-brasatura e ossitaglio: la portata di gas ai cannelli;
- per la saldatura ad arco, il taglio ad arco e al plasma jet: l'intensità della corrente.

Ulteriori fattori da tenere in considerazione sono:

- la distanza dell'operatore rispetto all'arco o alla fiamma; se l'operatore è molto vicino può essere necessario una graduazione maggiore;
- l'illuminazione locale dell'ambiente di lavoro;
- le caratteristiche individuali.

Tra la saldatura a gas e quella ad arco vi sono, inoltre, differenti livelli di esposizione al calore: con la prima si raggiungono temperature della fiamma che vanno dai 2500 °C ai 3000 °C circa, mentre con la seconda si va dai 3000 °C ai 6000 °C fino ai 10.000 °C tipici della saldatura al plasma.

Per aiutare la scelta del livello protettivo, la norma tecnica riporta alcune indicazioni sul numero di scala da utilizzarsi e di seguito riportate.

Esse si basano su condizioni medie di lavoro dove la distanza dell'occhio del saldatore dal metallo fuso è di circa 50 cm e l'illuminazione media dell'ambiente di lavoro è di circa 100 lux.

Tanto è maggiore il numero di scala tanto superiore è il livello di protezione dalle radiazioni che si formano durante le operazioni di saldatura e tecniche connesse.

Saldatura a gas

Saldatura a gas e saldo-brasatura

Numeri di scala per saldatura a gas e saldo-brasatura

Lavoro	Portata di acetilene in litri all'ora [q]			
	q ≤ 70	70 < q ≤ 200	200 < q ≤ 800	q > 800
Saldatura a gas e saldo-brasatura	4	5	6	7

Fonte: Indicazioni Operative del CTIPLL (Rev. 3 del 13 febbraio 2014)

Ossitaglio

Numeri di scala per l'ossitaglio

Lavoro	Portata di ossigeno in litri all'ora [q]		
	900 ≤ q < 2000	2000 < q ≤ 4000	4000 < q ≤ 8000
Ossitaglio	5	6	7

Fonte: Indicazioni Operative del CTIPLL (Rev. 3 del 13 febbraio 2014)

Saldatura ad arco

Saldatura ad arco - Processo "Elettrodi rivestiti"

Numeri di scala per saldatura ad arco - processo: "Elettrodi rivestiti"

Corrente [A]																				
1,5	6	10	15	30	40	60	70	100	125	150	175	200	225	250	300	350	400	450	500	600
8						9			10		11		12		13			14		

Fonte: Indicazioni Operative del CTIPLL (Rev. 3 del 13 febbraio 2014)

Saldatura ad arco - Processo "MAG"

Numeri di scala per saldatura ad arco - processo: "MAG"

Corrente [A]																				
1,5	6	10	15	30	40	60	70	100	125	150	175	200	225	250	300	350	400	450	500	600
8								9	10		11		12			13			14	

Fonte: Indicazioni Operative del CTIPLL (Rev. 3 del 13 febbraio 2014)

Saldatura ad arco - Processo "TIG"

Numeri di scala per saldatura ad arco - processo: "TIG"

Corrente [A]																				
1,5	6	10	15	30	40	60	70	100	125	150	175	200	225	250	300	350	400	450	500	600
---		8		9			10		11			12			13	---				

Fonte: Indicazioni Operative del CTIPLL (Rev. 3 del 13 febbraio 2014)

Saldatura ad arco - Processo "MIG con metalli pesanti"

Numeri di scala per saldatura ad arco - processo: "MIG con metalli pesanti"

Corrente [A]																				
1,5	6	10	15	30	40	60	70	100	125	150	175	200	225	250	300	350	400	450	500	600
---							9	10			11				12		13		14	---

Fonte: Indicazioni Operative del CTIPLL (Rev. 3 del 13 febbraio 2014)

Saldatura ad arco - Processo "MIG con leghe leggere"

Numeri di scala per saldatura ad arco - processo: "MIG con leghe leggere"

Corrente [A]																				
1,5	6	10	15	30	40	60	70	100	125	150	175	200	225	250	300	350	400	450	500	600
---									10		11		12		13		14		---	

Fonte: Indicazioni Operative del CTIPLL (Rev. 3 del 13 febbraio 2014)

Taglio ad arco

Saldatura ad arco - Processo "Taglio aria-arco"

Numeri di scala per saldatura ad arco - processo: "Taglio aria-arco"

Corrente [A]																				
1,5	6	10	15	30	40	60	70	100	125	150	175	200	225	250	300	350	400	450	500	600
10											11	12		13		14		15		

Fonte: Indicazioni Operative del CTIPLL (Rev. 3 del 13 febbraio 2014)

Saldatura ad arco - Processo "Taglio plasma-jet"

Numeri di scala per saldatura ad arco - processo: "Taglio plasma-jet"

Corrente [A]																					
1,5	6	10	15	30	40	60	70	100	125	150	175	200	225	250	300	350	400	450	500	600	
---								9	10	11	12	13				---					

Fonte: Indicazioni Operative del CTIPLL (Rev. 3 del 13 febbraio 2014)

Saldatura ad arco - Processo "Taglio ad arco al microplasma"

Numeri di scala per saldatura ad arco - processo: "Saldatura ad arco al microplasma"

Corrente [A]																					
1,5	6	10	15	30	40	60	70	100	125	150	175	200	225	250	300	350	400	450	500	600	
-	4	5	6		7	8	9		10	11		12	---								

Fonte: Indicazioni Operative del CTIPLL (Rev. 3 del 13 febbraio 2014)

ESITO DELLA VALUTAZIONE RADIAZIONI OTTICHE ARTIFICIALI OPERAZIONI DI SALDATURA

Di seguito è riportato l'elenco delle mansioni addette ad attività lavorative che espongono a radiazioni ottiche artificiali per operazioni di saldatura.

Si precisa che nel caso delle operazioni di saldatura, per qualsiasi tipologia di saldatura (arco elettrico, gas, ossitaglio ecc) e per qualsiasi tipo di supporto, i tempi per cui si raggiunge una sovraesposizione per il lavoratore addetto risultano dell'ordine dei secondi per cui il rischio è estremamente elevato.

Lavoratori e Macchine

Mansione	ESITO DELLA VALUTAZIONE
1) Addetto alla realizzazione di impianto idrico del cantiere	Rischio alto per la salute.

SCHEDA DI VALUTAZIONE RADIAZIONI OTTICHE ARTIFICIALI OPERAZIONI DI SALDATURA

Le seguenti schede di valutazione delle radiazioni ottiche artificiali per operazioni di saldatura riportano l'esito della valutazione eseguita per singola attività lavorativa con l'individuazione delle mansioni addette, delle sorgenti di rischio, la relativa fascia di esposizione e il dispositivo di protezione individuale più adatto.

Le eventuali disposizioni relative alla sorveglianza sanitaria, all'informazione e formazione, agli ulteriori dispositivi di protezione individuale e alle misure tecniche e organizzative sono riportate nel documento della sicurezza di cui il presente è un allegato.

Tabella di correlazione Mansione - Scheda di valutazione

Mansione	Scheda di valutazione
Addetto alla realizzazione di impianto idrico del cantiere	SCHEDA N.1 - R.O.A. per "Saldatura a gas (acetilene)"

SCHEDA N.1 - R.O.A. per "Saldatura a gas (acetilene)"

Lesioni localizzate agli occhi durante le lavorazioni di saldatura, taglio termico e altre attività che comportano emissione di radiazioni ottiche artificiali.

Sorgente di rischio				
Tipo	Portata di acetilene	Portata di ossigeno	Corrente	Numero di scala
	[l/h]	[l/h]	[A]	[Filtro]
1) Saldatura [Saldatura a gas (acetilene)]				
Saldatura a gas	inferiore a 70 l/h	-	-	4
Fascia di appartenenza: Rischio alto per la salute.				
Mansioni: Addetto alla realizzazione di impianto idrico del cantiere.				

ANALISI E VALUTAZIONE RISCHIO CANCEROGENO E MUTAGENO

La valutazione del rischio specifico è stata effettuata ai sensi della normativa italiana succitata e in particolare si è fatto riferimento al:

- **Regolamento CE n. 1272 del 16 dicembre 2008 (CLP)** relativo alla classificazione, all'etichettatura e all'imballaggio delle sostanze e delle miscele che modifica e abroga le direttive 67/548/CEE e 1999/45/CE e che reca modifica al regolamento (CE) n. 1907/2006;
- **Regolamento CE n. 790 del 10 agosto 2009 (ATP01)** recante modifica, ai fini dell'adeguamento al progresso tecnico e scientifico, del regolamento (CE) n. 1272/2008 del Parlamento europeo e del Consiglio relativo alla classificazione, all'etichettatura e all'imballaggio delle sostanze e delle miscele;
- **Regolamento CE n. 286 del 10 marzo 2011 (ATP02)** recante modifica, ai fini dell'adeguamento al progresso tecnico e scientifico, del regolamento (CE) n. 1272/2008 del Parlamento europeo e del Consiglio relativo alla classificazione, all'etichettatura e all'imballaggio delle sostanze e delle miscele;
- **Regolamento CE n. 618 del 10 luglio 2012 (ATP03)** recante modifica, ai fini dell'adeguamento al progresso tecnico e scientifico, del regolamento (CE) n. 1272/2008 del Parlamento europeo e del Consiglio relativo alla classificazione, all'etichettatura e all'imballaggio delle sostanze e delle miscele;
- **Regolamento CE n. 487 del 8 maggio 2013 (ATP04)** recante modifica, ai fini dell'adeguamento al progresso tecnico e scientifico, del regolamento (CE) n. 1272/2008 del Parlamento europeo e del Consiglio relativo alla classificazione, all'etichettatura e all'imballaggio delle sostanze e delle miscele;
- **Regolamento CE n. 944 del 2 ottobre 2013 (ATP05)** recante modifica, ai fini dell'adeguamento al progresso tecnico e scientifico, del regolamento (CE) n. 1272/2008 del Parlamento europeo e del Consiglio relativo alla classificazione, all'etichettatura e all'imballaggio delle sostanze e delle miscele;
- **Regolamento CE n. 605 del 5 giugno 2014 (ATP06)** recante modifica, ai fini dell'adeguamento al progresso tecnico e scientifico, del regolamento (CE) n. 1272/2008 del Parlamento europeo e del Consiglio relativo alla classificazione, all'etichettatura e all'imballaggio delle sostanze e delle miscele;
- **Regolamento CE n. 1221 del 24 luglio 2015 (ATP07)** recante modifica, ai fini dell'adeguamento al progresso tecnico e scientifico, del regolamento (CE) n. 1272/2008 del Parlamento europeo e del Consiglio relativo alla classificazione, all'etichettatura e all'imballaggio delle sostanze e delle miscele;
- **Regolamento CE n. 918 del 19 maggio 2016 (ATP08)** recante modifica, ai fini dell'adeguamento al progresso tecnico e scientifico, del regolamento (CE) n. 1272/2008 del Parlamento europeo e del Consiglio relativo alla classificazione, all'etichettatura e all'imballaggio delle sostanze e delle miscele;
- **Regolamento CE n. 1179 del 19 luglio 2016 (ATP09)** recante modifica, ai fini dell'adeguamento al progresso tecnico e scientifico, del regolamento (CE) n. 1272/2008 del Parlamento europeo e del Consiglio relativo alla classificazione, all'etichettatura e all'imballaggio delle sostanze e delle miscele;
- **Regolamento CE n. 776 del 4 maggio 2017 (ATP10)** recante modifica, ai fini dell'adeguamento al progresso tecnico e scientifico, del regolamento (CE) n. 1272/2008 del Parlamento europeo e del Consiglio relativo alla classificazione, all'etichettatura e all'imballaggio delle sostanze e delle miscele;

- **Regolamento CE n. 1480 del 5 ottobre 2018 (ATP13)** recante modifica, ai fini dell'adeguamento al progresso tecnico e scientifico, del regolamento (CE) n. 1272/2008 del Parlamento europeo e del Consiglio relativo alla classificazione, all'etichettatura e all'imballaggio delle sostanze e delle miscele;
- **Regolamento CE n. 217 del 18 febbraio 2020 (ATP14)** recante modifica, ai fini dell'adeguamento al progresso tecnico e scientifico, del regolamento (CE) n. 1272/2008 del Parlamento europeo e del Consiglio relativo alla classificazione, all'etichettatura e all'imballaggio delle sostanze e delle miscele;
- **Regolamento CE n. 1182 del 19 maggio 2020(ATP15)** recante modifica, ai fini dell'adeguamento al progresso tecnico e scientifico, del regolamento (CE) n. 1272/2008 del Parlamento europeo e del Consiglio relativo alla classificazione, all'etichettatura e all'imballaggio delle sostanze e delle miscele;
- **Regolamento CE n. 643 del 3 febbraio 2021 (ATP16)** recante modifica, ai fini dell'adeguamento al progresso tecnico e scientifico, del regolamento (CE) n. 1272/2008 del Parlamento europeo e del Consiglio relativo alla classificazione, all'etichettatura e all'imballaggio delle sostanze e delle miscele;
- **Regolamento CE n. 849 del 11 marzo 2021 (ATP17)** recante modifica, ai fini dell'adeguamento al progresso tecnico e scientifico, del regolamento (CE) n. 1272/2008 del Parlamento europeo e del Consiglio relativo alla classificazione, all'etichettatura e all'imballaggio delle sostanze e delle miscele.

Premessa

In alternativa alla misurazione degli agenti cancerogeni e mutageni è possibile, e largamente praticato, l'uso di sistemi di valutazione del rischio basati su relazioni matematiche denominati algoritmi di valutazione "semplificata".

La valutazione attraverso stime qualitative, come il modello di seguito proposto, sono da considerarsi strumenti di particolare utilità per la determinazione della dimensione possibile dell'esposizione; di particolare rilievo può essere l'applicazione di queste stime in sede preventiva prima dell'inizio delle lavorazioni nella sistemazione dei posti di lavoro.

Occorre ribadire che i modelli qualitativi non permettono una valutazione dell'esposizione secondo i criteri previsti dal D.Lgs. 9 aprile 2008, n. 81 ma sono una prima semplice valutazione che si può opportunamente collocare fra la fase della identificazione dei pericoli e la fase della misura dell'agente (unica possibilità prevista dalla normativa), modelli di questo tipo si possono poi applicare in sede preventiva quando non è ancora possibile effettuare misurazioni.

Diversi autori riportano un modello semplificato che permette, attraverso una semplice raccolta d'informazioni e lo sviluppo di alcune ipotesi, di formulare delle stime qualitative delle esposizioni per via inalatoria e per via cutanea.

Evidenza di cancerogenicità e mutagenicità

Ogni sorgente di rischio cancerogena o mutagena è identificata secondo i criteri ufficiali dell'Unione Europea, recepiti nel nostro ordinamento legislativo.

Agente cancerogeno

Le sostanze cancerogene sono suddivise ed etichettate come da tabelle allegate.

Nuova Categoria	Descrizione, Frase H
Carc.1A	<p>Descrizione</p> <p>Sostanze note per gli effetti cancerogeni sull'uomo. Esistono prove sufficienti per stabilire un nesso causale tra l'esposizione dell'uomo alla sostanza e lo sviluppo di tumori.</p> <p>Frase H</p> <p>H 350 (Può provocare il cancro)</p>
Carc.1B	<p>Descrizione</p> <p>Sostanze che dovrebbero considerarsi cancerogene per l'uomo. Esistono elementi sufficienti per ritenere verosimile che l'esposizione dell'uomo alla sostanza possa provocare lo sviluppo di tumori, in generale sulla base di:</p> <ul style="list-style-type: none">- adeguati studi a lungo termine effettuati sugli animali;- altre informazioni specifiche. <p>Frase H</p> <p>H 350 (Può provocare il cancro)</p>
Carc.2	<p>Descrizione</p> <p>Sostanze da considerare con sospetto per i possibili effetti cancerogeni sull'uomo per le quali tuttavia le informazioni disponibili non sono sufficienti per procedere ad una valutazione soddisfacente. Esistono alcune prove ottenute da adeguati studi sugli animali.</p> <p>Frase H</p> <p>H 351 (Sospettato di provocare il cancro)</p>

Tabella 1 - Classificazione delle sostanze cancerogene

Agente mutageno

Analogamente agli agenti cancerogeni, le sostanze mutagene sono suddivise ed etichettate come da tabelle allegate.

Nuova Categoria	Descrizione, Frase H
Muta.1A	<p>Descrizione</p> <p>Sostanze note per essere mutagene nell'uomo. Esiste evidenza sufficiente per stabilire un'associazione causale tra esposizione umana ad una sostanza e danno genetico trasmissibile.</p> <p>Frase H</p> <p>H 340 (Può provocare alterazioni genetiche)</p>
Muta.1B	<p>Descrizione</p> <p>Sostanze che dovrebbero essere considerate come se fossero mutagene per l'uomo. Esistono elementi sufficienti per ritenere verosimile che l'esposizione dell'uomo alla sostanza possa risultare nello sviluppo di danno genetico trasmissibile, in generale sulla base di:</p> <ul style="list-style-type: none"> - adeguati studi a lungo termine effettuati sugli animali; - altre informazioni specifiche. <p>Frase H</p> <p>H340 (Può provocare alterazioni genetiche)</p>
Muta.2	<p>Descrizione</p> <p>Sostanze che causano preoccupazione per l'uomo per i possibili effetti mutageni. Esiste evidenza da studi di mutagenesi appropriati, ma questa è insufficiente per porre la sostanza in Categoria 2.</p> <p>Frase H</p> <p>H 341 (Sospettato di provocare alterazioni genetiche)</p>

Tabella 2 - Classificazione delle sostanze mutagene

Esposizione per via inalatoria (E_{in})

L'indice di Esposizione per via inalatoria di una sostanza o preparato classificato come cancerogeno o mutageno è determinato attraverso un sistema di matrici di successiva e concatenata applicazione.

Il modello permette di graduare la valutazione in scale a tre livelli: bassa (esposizione), media (esposizione), alta (esposizione).

Indice di esposizione inalatoria (E_{in})		Esito della valutazione
1.	Bassa (esposizione inalatoria)	Rischio basso per la salute

2.	Media (esposizione inalatoria)	Rischio medio per la salute
3.	Alta (esposizione inalatoria)	Rischio alto per la salute

Step 1 - Indice di disponibilità in aria (D)

L'indice di disponibilità (D) fornisce una valutazione della disponibilità della sostanza in aria in funzione delle sue "Proprietà chimico-fisiche" e della "Tipologia d'uso".

Proprietà chimico-fisiche

Vengono individuati quattro livelli, in ordine crescente relativamente alla possibilità della sostanza di rendersi disponibile in aria, in funzione della tensione di vapore e della ipotizzabile e conosciuta granulometria delle polveri:

- Stato solido
- Nebbia
- Liquido a bassa volatilità
- Polvere fine
- Liquido a media volatilità
- Liquido ad alta volatilità
- Stato gassoso

Tipologia d'uso

Vengono individuati quattro livelli, sempre in ordine crescente relativamente alla possibilità di dispersione in aria, della tipologia d'uso della sostanza, che identificano la sorgente della esposizione.

- Uso in sistema chiuso

La sostanza è usata e/o conservata in reattori o contenitori a tenuta stagna e trasferita da un contenitore all'altro attraverso tubazioni stagne. Questa categoria non può essere applicata a situazioni in cui, in una qualsiasi sezione del processo produttivo, possono aversi rilasci nell'ambiente.

- Uso in inclusione in matrice

La sostanza viene incorporata in materiali o prodotti da cui è impedita o limitata la dispersione nell'ambiente. Questa categoria include l'uso di materiali in pellet, la dispersione di solidi in acqua e in genere l'inglobamento della sostanza in matrici che tendono a trattenerla.

- Uso controllato e non dispersivo

Questa categoria include le lavorazioni in cui sono coinvolti solo limitati gruppi di lavoratori, adeguatamente formati, e in cui sono disponibili sistemi di controllo adeguati a controllare e contenere l'esposizione.

- Uso con dispersione significativa

Questa categoria include lavorazioni ed attività che possono comportare un'esposizione sostanzialmente incontrollata non solo degli addetti, ma anche di altri lavoratori ed eventualmente della popolazione in generale. Possono essere classificati in questa categoria processi come l'irrorazione di pesticidi, l'uso di vernici ed altre analoghe attività.

Indice di disponibilità in aria (D)

Le due variabili inserite nella matrice seguente permettono di graduare la "disponibilità in aria" secondo tre gradi di giudizio: bassa disponibilità, media disponibilità, alta disponibilità.

Tipologia d'uso		A.	B.	C.	D.
Proprietà chimico-fisiche		Sistema chiuso	Inclusione in matrice	Uso controllato	Uso dispersivo
A.	Stato solido	1. Bassa	1. Bassa	1. Bassa	2. Media
B.	Nebbia	1. Bassa	1. Bassa	1. Bassa	2. Media
C.	Liquido a bassa volatilità	1. Bassa	2. Media	2. Media	4. Alta
D.	Polvere fine	1. Bassa	2. Media	3. Alta	4. Alta
E.	Liquido a media volatilità	1. Bassa	3. Alta	3. Alta	4. Alta
F.	Liquido ad alta volatilità	1. Bassa	3. Alta	3. Alta	4. Alta

G.	Stato gassoso	2. Media	3. Alta	4. Alta	4. Alta
----	---------------	----------	---------	---------	---------

Matrice 1 - Matrice di disponibilità in aria

Indice di disponibilità in aria (D)	
1.	Bassa (disponibilità in aria)
2.	Media (disponibilità in aria)
3.	Alta (disponibilità in aria)

Step 2 - Indice di esposizione (E)

L'indice di esposizione E viene individuato inserendo in matrice il valore dell'indice di disponibilità in aria (D), precedentemente determinato, con la variabile "tipologia di controllo". Tale indice permette di esprimere, su tre livelli di giudizio, basso, medio, alto, una valutazione dell'esposizione ipotizzata per i lavoratori tenuto conto delle misure tecniche, organizzative e procedurali esistenti o previste.

Tipologia di controllo

Vengono individuate, per grandi categorie, le misure che possono essere previste per evitare che il lavoratore sia esposto alla sostanza, l'ordine è decrescente per efficacia di controllo.

- Contenimento completo

Corrisponde ad una situazione a ciclo chiuso. Dovrebbe, almeno teoricamente rendere trascurabile l'esposizione, ove si escluda il caso di anomalie, incidenti, errori.

- Aspirazione localizzata

E' prevista una aspirazione locale degli scarichi e delle emissioni. Questo sistema rimuove il contaminante alla sua sorgente di rilascio impedendone la dispersione nelle aree con presenza umana, dove potrebbe essere inalato.

- Segregazione / Separazione

Il lavoratore è separato dalla sorgente di rilascio da un appropriato spazio di sicurezza, o vi sono adeguati intervalli di tempo fra la presenza del contaminante nell'ambiente e la presenza del personale stesso.

- Ventilazione generale (Diluizione)

La diluizione del contaminante si ottiene con una ventilazione meccanica o naturale. Questo metodo è applicabile nei casi in cui esso consenta di minimizzare l'esposizione e renderla trascurabile. Richiede generalmente un adeguato monitoraggio continuativo.

- Manipolazione diretta

In questo caso il lavoratore opera a diretto contatto con il materiale pericoloso utilizzando i dispositivi di protezione individuali. Si può assumere che in queste condizioni le esposizioni possano essere anche relativamente elevate.

Tipologia di controllo		A.	B.	C.	D.	E.
Indice di disponibilità		Contenimento completo	Aspirazione localizzata	Segregazione / Separazione	Ventilazione generale	Manipolazione diretta
1.	Bassa disponibilità	1. Bassa	1. Bassa	1. Bassa	2. Media	2. Media
2.	Media disponibilità	1. Bassa	2. Media	2. Media	3. Alta	3. Alta
3.	Alta disponibilità	1. Bassa	2. Media	3. Alta	3. Alta	3. Alta

Matrice 2 - Matrice di esposizione

Indice di esposizione (E)	
1.	Bassa (esposizione)
2.	Media (esposizione)
3.	Alta (esposizione)

Step 3 - Intensità dell'esposizione (I)

La matrice per poter esprimere il giudizio di intensità dell'esposizione (I) è costruita attraverso l'indice di esposizione (E) e la variabile "tempo di esposizione". L'indice I permette di esprimere, ai tre consueti livelli di giudizio, una valutazione che tiene conto dei tempi di esposizione all'agente cancerogeno e mutageno.

Tempo di esposizione

Vengono individuati cinque intervalli per definire il tempo di esposizione alla sostanza.

- < 15 minuti
- tra 15 minuti e 2 ore
- tra le 2 ore e le 4 ore
- tra le 4 e le 6 ore
- più di 6 ore

Tempo d'esposizione		A.	B.	C.	D.	E.
Indice di esposizione		Inferiore a 15 min	Da 15 min a inferiore a 2 ore	Da 2 ore a inferiore a 4 ore	Da 4 ore a inferiore a 6 ore	Maggiore o uguale a 6 ore
1.	Bassa esposizione	1. Bassa	1. Bassa	2. Media	2. Media	2. Media
2.	Media esposizione	1. Bassa	2. Media	2. Media	4. Alta	4. Alta
3.	Alta esposizione	2. Media	2. Media	4. Alta	4. Alta	4. Alta

Matrice 3 - Matrice di intensità dell'esposizione

Indice di intensità di esposizione (I)	
1.	Bassa (intensità)
2.	Media (intensità)
3.	Alta (intensità)

Esposizione per via cutanea (E_{cu})

L'indice di Esposizione per via cutanea di un agente cancerogeno o mutageno (E_{cu}) è una funzione di due variabili, "*Tipologia d'uso*" e "*Livello di contatto*", ed è determinato mediante la seguente matrice di esposizione.

Livello di contatto

I livelli di contatto dermico sono individuati con una scala di quattro gradi in ordine crescente.

- nessun contatto
- contatto accidentale (non più di un evento al giorno dovuto a spruzzi e rilasci occasionali);
- contatto discontinuo (da due a dieci eventi al giorno dovuti alle caratteristiche proprie del processo);
- contatto esteso (il numero di eventi giornalieri è superiore a dieci).

Il modello associa, ad ognuno dei gradi individuati del livello di contatto dermico e delle tipologie d'uso, dei livelli di esposizione dermica.

In particolare per la tipologia d'uso "Sistema chiuso" non è necessario continuare con l'analisi.

1. Molto basso (0.0 mg/cm²/giorno)

Per le tipologie d'uso, "uso non dispersivo" e "inclusione in matrice" il grado di esposizione dermica può essere così definito:

1. Molto basso (0.0 mg/cm²/giorno)
2. Basso (0.0 ÷ 0.1 mg/cm²/giorno)
3. Medio (0.1 ÷ 1.0 mg/cm²/giorno)
4. Alto (1.0 ÷ 5.0 mg/cm²/giorno)

Per le tipologie d'uso, "uso dispersivo" il grado di esposizione dermica può essere così definito:

2. Basso (0.0 ÷ 0.1 mg/cm²/giorno)
3. Medio (0.1 ÷ 1.0 mg/cm²/giorno)
4. Alto (1.0 ÷ 5.0 mg/cm²/giorno)
5. Molto alto (5.0 ÷ 15.0 mg/cm²/giorno)

I valori indicati non tengono conto dei dispositivi di protezione individuale e l'esposizione si riferisce all'unità di superficie esposta. Il modello può essere utilizzato per realizzare una scala relativa delle esposizioni dermiche di tipo qualitativo.

Tipologia d'uso		A.	B.	C.	D.
Livello di contatto dermico		Sistema chiuso	Inclusione in matrice	Uso controllato	Uso dispersivo
A.	Nessun contatto	1. Molto Basso	1. Molto Basso	1. Molto Basso	1. Molto Basso
B.	Contatto accidentale	1. Molto Basso	2. Basso	2. Basso	3. Medio
C.	Contatto discontinuo	1. Molto Basso	3. Medio	3. Medio	4. Alto
D.	Contatto esteso	1. Molto Basso	4. Alto	4. Alto	5. Molto Alto

Indice di esposizione cutanea (Ecu)		Esito della valutazione
1.	Molto bassa (esposizione cutanea)	Rischio irrilevante per la salute
2.	Bassa (esposizione cutanea)	Rischio basso per la salute
3.	Media (esposizione cutanea)	Rischio medio per la salute
4.	Alta (esposizione cutanea)	Rischio rilevante per la salute
5.	Molto Alta (esposizione cutanea)	Rischio alto per la salute

ESITO DELLA VALUTAZIONE RISCHIO CANCEROGENO E MUTAGENO

Di seguito è riportato l'elenco delle mansioni addette ad attività lavorative che espongono ad agenti cancerogeni e mutageni e il relativo esito della valutazione del rischio.

Lavoratori e Macchine

Mansione	ESITO DELLA VALUTAZIONE
1) Addetto alla formazione di manto di usura e collegamento	Rischio alto per la salute.

SCHEDE DI VALUTAZIONE RISCHIO CANCEROGENO E MUTAGENO

Le schede di rischio che seguono riportano l'esito della valutazione eseguita.

Le eventuali disposizioni relative alla sorveglianza sanitaria, all'informazione e formazione, all'utilizzo di dispositivi di protezione individuale e alle misure tecniche e organizzative sono riportate nel documento della sicurezza di cui il presente è un allegato.

Tabella di correlazione Mansione - Scheda di valutazione

Mansione	Scheda di valutazione
Addetto alla formazione di manto di usura e collegamento	SCHEDA N.1

SCHEDA N.1

Rischi per la salute dei lavoratori durante le lavorazioni in cui sono impiegati agenti cancerogeni e/o mutageni, o se ne prevede l'utilizzo, in ogni tipo di procedimento, compresi la produzione, la manipolazione, l'immagazzinamento, il trasporto o l'eliminazione e il trattamento dei rifiuti, o che risultino dall'attività lavorativa.

Sorgente di rischio					
Evidenza di cancerogenicità	Evidenza di mutagenicità	Esposizione inalatoria	Esposizione cutanea	Rischio inalatorio	Rischio cutaneo
[Cat.Canc.]	[Cat.Mut.]	[E _{in}]	[E _{cu}]	[R _{in}]	[R _{cu}]
1) Sostanza utilizzata					
Carc. 2	Muta. 2	Alta	Medio	Alta	Medio
Fascia di appartenenza:					
Rischio alto per la salute.					
Mansioni:					
Addetto alla formazione di manto di usura e collegamento.					

Dettaglio delle sorgenti di rischio:

1) Sostanza utilizzata

Frasi di rischio:

H 351 (Sospettato di provocare il cancro);

H 341 (Sospettato di provocare alterazioni genetiche).

Esposizione per via inalatoria(E_{in}):

- Proprietà chimico fisiche: Nebbia;
- Tipologia d'uso: Uso dispersivo;
- Tipologia di controllo: Ventilazione generale;
- Tempo d'esposizione: Da 4 ore a inferiore a 6 ore.

Esposizione per via cutanea(E_{cu}):

- Livello di contatto: Contatto accidentale;
- Tipologia d'uso: Uso dispersivo.

Num.Ord. TARIFFA	DESIGNAZIONE DEI LAVORI	DIMENSIONI				Quantità	IMPORTI	
		par.ug.	lung.	larg.	H/peso		unitario	TOTALE
	R I P O R T O							
	<u>LAVORI A MISURA</u>							
1 99.5.AA3.01	Compenso per la redazione del piano operativo di sicurezza (POS) dell'Impresa Appaltatrice in relazione al singolo cantiere interessato, quale piano complementare di dettaglio del Piano di Sicurezza e Coordinamento (PSC) allegato al contratto.					1,00		
	SOMMANO cad					1,00	1'227,31	1'227,31
2 99.1.XB1.08. A	Fornitura e posa in opera di box di cantiere uso ufficio riunioni realizzato da struttura di base, sollevata da terra e in elevato con profilati di acciaio pressopiegati, copertura e tamponamento con pannello sandwich costituito da lamiera interna ed esterna e coibente centrale, divisori interni a pannello sandwich, infissi in alluminio, pavimento in legno rivestito in PVC, completo di impianto elettrico e climatizzazione elettrica (caldo e freddo), dotato di scrivania, 6 sedie, mobili e accessori vari. Dimensioni orientative 2,4 x 6,4 x 2,4 m compreso trasporto, montaggio, smontaggio, pulizie, spese manutentive e di gestione, e formazione della base di appoggio. Prezzo primo mese					1,00		
	SOMMANO cad					1,00	637,49	637,49
3 99.1.XB1.08. B	Fornitura e posa in opera di box di cantiere uso ufficio riunioni realizzato da struttura di base, sollevata da terra e in elevato con profilati di acciaio pressopiegati, copertura e tamponamento con pannello sandwich costituito da lamiera interna ed esterna e coibente centrale, divisori interni a pannello sandwich, infissi in alluminio, pavimento in legno rivestito in PVC, completo di impianto elettrico e climatizzazione elettrica (caldo e freddo), dotato di scrivania, 6 sedie, mobili e accessori vari. Dimensioni orientative 2,4 x 6,4 x 2,4 m compreso trasporto, montaggio, smontaggio, pulizie, spese manutentive e di gestione, e formazione della base di appoggio. Prezzo per ogni mese e frazione di mese successivo al primo					4,00		
	SOMMANO cad.mese					4,00	237,43	949,72
4 99.1.AH2.07. A	Esecuzione di recinzione prefabbricata da cantiere costituita da pannelli di rete elettrosaldata (dimensioni 3,50x1,95 m) e basi prefabbricate in cemento. Compreso il montaggio, lo smontaggio e il ripristino dell'area interessata dalla recinzione. Prezzo primo mese (par.ug.=40*2)	80,00			1,000	80,00		
	SOMMANO m2					80,00	10,81	864,80
5 99.1.AH2.07. B	Esecuzione di recinzione prefabbricata da cantiere costituita da pannelli di rete elettrosaldata (dimensioni 3,50x1,95 m) e basi prefabbricate in cemento. Compreso il montaggio, lo smontaggio e il ripristino dell'area interessata dalla recinzione. Prezzo per ogni mese e frazione di mese successivo al primo (par.ug.=40*2)	80,00			4,000	320,00		
	SOMMANO m².mese					320,00	3,67	1'174,40
6 99.1.AN6.01. A	Fornitura e posa in opera di rete di plastica stampata da applicare a recinzioni di cantiere, compreso il fissaggio della rete alla recinzione. Prezzo primo mese (par.ug.=40*2)	80,00			1,000	80,00		
	A R I P O R T A R E					80,00		4'853,72

Num.Ord. TARIFFA	DESIGNAZIONE DEI LAVORI	DIMENSIONI				Quantità	IMPORTI	
		par.ug.	lung.	larg.	H/peso		unitario	TOTALE
	R I P O R T O					80,00		4'853,72
	SOMMANO m2					80,00	2,79	223,20
7 99.1.AN6.01. B	Fornitura e posa in opera di rete di plastica stampata da applicare a recinzioni di cantiere, compreso il fissaggio della rete alla recinzione. Prezzo per ogni mese e frazione di mese successivo al primo (par.ug.=40*2)	80,00			4,000	320,00		
	SOMMANO m².mese					320,00	0,91	291,20
8 99.2.QZ1.01	Applicazione di lampeggiatore crepuscolare a luce intermittente arancione. (par.ug.=4*6)	24,00			5,000	120,00		
	SOMMANO cad.mese					120,00	1,79	214,80
9 99.1.AB1.02	Fornitura e posa in opera di cassetta di pronto soccorso rispondente al D.M. 388/ 2003 (all. 1); contenuto minimo: guanti sterili monouso (5 paia), visiera paraschizzi, flacone di soluzione cutanea di iodopovidone al 10% di iodio da 1 litro, flaconi di soluzione fisiologica (sodio cloruro – 0, 9%) da 500 ml (3), compresse di garza sterile 10 x 10 in buste singole (10), compresse di garza sterile 18 x 40 in buste singole (2), teli sterili monouso (2), pinzette da medicazione sterili monouso (2), confezione di rete elastica di misura media (1), confezione di cotone idrofilo (1), confezioni di cerotti di varie misure pronti all'uso (2), rotoli di cerotto alto cm. 2,5 (2), un paio di forbici, lacci emostatici (3), ghiaccio pronto uso (due confezioni), sacchetti monouso per la raccolta di rifiuti sanitari (2), termometro, apparecchio per la misurazione della pressione arteriosa.					1,00		
	SOMMANO cad					1,00	101,73	101,73
10 99.1.MH4.02. D	Fornitura e posa in opera di cartello con segnale di sicurezza in alluminio di spessore minimo 0,5 mm conforme al D.Lgs. 81/2008 Titolo V e UNI 7543, completo di fissaggi. Formato "Y" (visibile fino a 16 m)	12,00			5,000	60,00		
	SOMMANO cad.mese					60,00	3,27	196,20
11 99.1.MH2.01. B	Fornitura e posa in opera di cartello con segnale stradale in lamiera d'acciaio di spessore 1 mm con dimensioni, figure e caratteristiche tecniche conformi al Codice della Strada e al Regolamento di esecuzione ed attuazione, con attacchi universali a corsoio saldati sul retro e struttura di sostegno. Formato medio: Circolari diametro 60 cm, triangolari lato 90 cm, quadrati/romboidali lato 60 cm, rettangolari 60x90 cm, ottagonali larghezza 90 cm	15,00			5,000	75,00		
	SOMMANO cad.mese					75,00	4,38	328,50
12 99.1.QX1.01. A	Fornitura e posa in opera di estintore portatile a polvere, avente costruzione, dispositivi di sicurezza, indicatori di pressione, supporti, contrassegni, colore e omologazione rispondenti al D.M. 20/12/82. Adatti allo spegnimento di fuochi di Classe A, B, C, capacità minima di estinzione indicata nei sottoarticoli, completi di dichiarazione di conformità al documento di omologazione emesso da parte del M.I., rilasciato dal Costruttore, di staffa per montaggio a parete e cartello di segnalazione; compresa la manutenzione periodica prevista dalla legge. Carica da kg 6 - Capacità di estinzione 34 A-233B-C	1,00			5,000	5,00		
	A R I P O R T A R E					5,00		6'209,35

Num.Ord. TARIFFA	DESIGNAZIONE DEI LAVORI	DIMENSIONI				Quantità	IMPORTI	
		par.ug.	lung.	larg.	H/peso		unitario	TOTALE
	R I P O R T O					5,00		6'209,35
	SOMMANO cad.mese					5,00	5,99	29,95
13 99.5.AA3.11. A	Compenso per la predisposizione della documentazione dell'impianto elettrico di cantiere secondo norme CEI di settore, predisposizione della dichiarazione di conformità in base al D.M. 37/2008, completa di allegati obbligatori e suo deposito presso gli Enti di controllo, compresa una copia da conservare nella baracca di cantiere. Per potenza installata fino a 10 kW					1,00		
	SOMMANO cad					1,00	451,86	451,86
14 99.6.CV1.02. a	Bagno chimico portatile, realizzato in materiale plastico antiurto, delle dimensioni di 110 x 110 x 230 cm, peso 75 kg, allestimento in opera e successivo smontaggio a fine lavori, inclusa manutenzione settimanale comprendente il risucchio del liquame, lavaggio con lancia a pressione della cabina, immissione acqua pulita con disgregante chimico, fornitura carta igienica, trasporto e smaltimento rifiuti speciali. Bagno chimico portatile. Montaggio, smontaggio e nolo per 1° mese.	1,00			1,000	1,00		
	SOMMANO cad					1,00	326,65	326,65
15 99.6.CV1.02. b	Bagno chimico portatile, realizzato in materiale plastico antiurto, delle dimensioni di 110 x 110 x 230 cm, peso 75 kg, allestimento in opera e successivo smontaggio a fine lavori, inclusa manutenzione settimanale comprendente il risucchio del liquame, lavaggio con lancia a pressione della cabina, immissione acqua pulita con disgregante chimico, fornitura carta igienica, trasporto e smaltimento rifiuti speciali. Bagno chimico portatile. Prezzo per ogni mese e frazione di mese successivo al primo.	1,00			4,000	4,00		
	SOMMANO cad.mese					4,00	183,52	734,08
16 99.6.CV1.13. a	Fornitura e installazione su supporto rialzato a circa 1 m di cisterna di acqua, del volume di 1000 lt, in polietilene ad alta densità, idonea per acqua destinata a fruizione umana, completa di gabbia in acciaio zincato, struttura di supporto, valvola di carico a rubinetto, bocca di carico superiore da 220 mm. In opera per cantieri privi di allacciamento alla rete acquedottistica, compresi 2 rabbocchi mensili. Cisterna d'acqua - fornitura in cantiere, installazione, manutenzioni, smobilizzazione e nolo per il 1° mese.	1,00			1,000	1,00		
	SOMMANO cad					1,00	366,26	366,26
17 99.6.CV1.13. b	Fornitura e installazione su supporto rialzato a circa 1 m di cisterna di acqua, del volume di 1000 lt, in polietilene ad alta densità, idonea per acqua destinata a fruizione umana, completa di gabbia in acciaio zincato, struttura di supporto, valvola di carico a rubinetto, bocca di carico superiore da 220 mm. In opera per cantieri privi di allacciamento alla rete acquedottistica, compresi 2 rabbocchi mensili. Cisterna d'acqua - nolo per i mesi o frazioni di mesi successivi al primo ed esecuzione di n.2 rabbocchi mensili.	1,00			4,000	4,00		
	SOMMANO cad.mese					4,00	315,66	1'262,64
18 99.np	arrotondamento					1,00		
	A R I P O R T A R E					1,00		9'380,79

[illegible]

		antipolvere, apparecchi filtranti o isolanti; Cuffie o inserti antirumore.
Impianti di alimentazione e di scarico		
Approvvigionamento e movimentazione materiali		
Approvvigionamento e movimentazione attrezzature		
Igiene sul lavoro		
Interferenze e protezione terzi		Segnaletica di sicurezza.

Tavole Allegate	
------------------------	--

01.01.06 Scatolari

Si tratta di strutture la cui funzione non si riduce soltanto a sostenere la spinta del terreno. Esse sono costituite da elementi scatolari prefabbricati in calcestruzzo di cemento direttamente messi in opera, con sezione diversa a secondo dell'impiego, utilizzati generalmente per la protezione di argini.

Scheda II-1

Tipologia dei lavori	Codice scheda	01.01.06.01
Manutenzione		

Tipo di intervento	Rischi individuati
Interventi sulle strutture: Gli interventi riparativi dovranno effettuarsi a secondo del tipo di anomalia riscontrata e previa diagnosi delle cause del difetto accertato. [a guasto]	Caduta dall'alto; Caduta di materiale dall'alto o a livello; Investimento, ribaltamento; Punture, tagli, abrasioni; Scivolamenti, cadute a livello; Seppellimento, sprofondamento; Annegamento; Cesoamenti, stritolamenti.

Informazioni per imprese esecutrici e lavoratori autonomi sulle caratteristiche tecniche dell'opera progettata e del luogo di lavoro